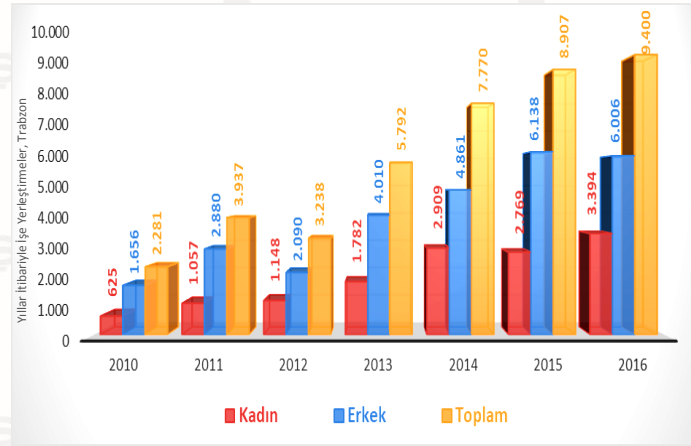




T.C. ÇALIŞMA VE SOSYAL GÜVENLİK BAKANLIĞI
TÜRKİYE İŞ KURUMU



TRABZON ÇALIŞMA VE İŞ KURUMU İL MÜDÜRLÜĞÜ

İŞGÜCÜ PİYASASI ARAŞTIRMA RAPORU

2017

YAZARLAR

Ali SARIALIOĞLU

İş ve Meslek Danışmanı

Ünal YILMAZ

İş ve Meslek Danışmanı



SUNUŞ

İşsizlik oranı bir ülkenin ekonomik gücünün ve büyümesinin en önemli göstergelerinden biridir. Gelişen ve büyüyen ülkeler arasında olmamıza rağmen işsizlik ve istihdam sorunları kuşkusuz ülkemizde de etkilerini göstermektedir. Bütün bu sorunların çıkış noktası da mesleksizlik ve yeterince istihdam yaratamama sorunlarıdır. Bu iktisadi sorun aynı zamanda toplumsal sorunları ve huzursuzlukları da beraberinde getirmektedir. Bu nedenle istihdam arttırıcı ve meslek edindirmeye yönelik yatırım ve politikalara ağırlık vermek birçok kamu politikasında öncelik haline gelmiştir. Bu bakımdan ülkemizde de istihdamın arttırılabilmesi için ciddi atılımlar yapılmakta, projeler yürütülmektedir. Özellikle son yıllarda işbaşı eğitim programlarıyla hem mesleksizliği azaltma hem de istihdamı artırma noktasında ciddi aşamalar kaydedilmiştir. Bu programlarda iş arayanlara mesleki ve teknik eğitimleri işyerlerinde bizzat iş başında aktarılmıştır. Bütün bu süreçleri daha etkin yürütebilmek ve etkili istihdam politikaları oluşturabilmek amacıyla işgücü piyasasının talep ve isteklerini detaylı bir şekilde inceleme gerekliliği de kaçınılmazdır.

Aktif işgücü piyasası politikalarının etkin ve ihtiyaca uygun olmasını sağlamak amacıyla İŞKUR İl Müdürlüğümüz yerel düzeyde işverenlerimizin görüşlerine başvurmaktadır. İşverenlerimizin işgücü talepleri doğrultusunda kamu istihdam politika ve hizmetlerinin yürütülmesi hedeflenmektedir. İşverenlerimizin nitelikli işgücüne daha hızlı ulaşabilmesi amacıyla İŞKUR kendi bünyesinde olan işsizleri işgücü uyum programlarına tabi tutarak yetiştirmektedir. Böylelikle işverenin nitelikli işgücü talebi karşılanırken aynı zamanda

işsizlerimize mesleki anlamda donanımlar kazandırmakta ve yerel anlamda istihdamın ve kalkınmanın artması hedeflenmektedir.

Her an değişen ve geliştirilen istihdam politikalarının işverenlere etkin olarak aktarılması amacıyla her yıl İşgücü Piyasası Araştırması kapsamında işverenler ziyaret edilmektedir. En son 2017 yılı içerisinde İŞKUR hizmetlerini daha etkin sunabilmek ve İl düzeyinde mesleki eğitim programlarını ihtiyaca uygun yönlendirmek amacıyla 2017 yılı için kapsamlı bir çalışma gerçekleştirilmiştir. Hazırlanan Trabzon İli İşgücü Piyasası Araştırma Raporunun tüm taraflarla paylaşılarak, aranan mesleklerde eğitim/programların düzenlenmesi ve işsizliğin azaltılması hedeflenmiştir. İşgücü piyasası aktörlerinden işgücü arzı ve talebinin eşleştirilmesine yönelik oluşturulan bu çalışma gelecek yıllarda yapılması planlanan birçok istihdam hamlesine ışık tutacaktır.

İlimiz İşgücü Piyasası Araştırma Raporunda emeği geçen tüm Trabzon Çalışma ve İş Kurumu İl Müdürlüğümüz personeli ve bu çalışmaya katılarak değerli bilgilerini paylaşan işveren/işveren vekillerine teşekkür eder, bu çalışmanın ilimizin işsizlik sorunlarının çözümüne ve istihdam artışlarına katkı getirmesini temenni ederim.

Yücel YAVUZ
Trabzon Valisi



ÖNSÖZ

İşgücü piyasası ihtiyaçları doğrultusunda; iş ve işçi bulmaya aracılık hizmetini etkin bir şekilde sunmak, işgücünün istihdam edilebilirliğini artırmaya yönelik aktif programlar yoluyla istihdamı kolaylaştırmak, korumak, geliştirmek, çeşitlendirmek ve işini kaybedenlere geçici bir süre gelir desteği sağlama misyonu ile çalışan Türkiye İş Kurumu (İŞKUR), ulusal istihdam politikasının oluşturulması, istihdamın korunması ve geliştirilmesi ile işsizliğin önlenmesi faaliyetlerinde rol alan işgücü piyasasının en önemli aktörlerinden biridir. Kurumumuz hem aktif hem de pasif istihdam politikaları doğrultusunda işgücü piyasasına ve işverene yönelik birçok kamusal hizmet sunmaktadır. İşsizlik sigortası işlemlerini yürüten, işgücü piyasası verilerini yerel ve ulusal alanda derleyerek analiz eden, yorumlayan; işgücünün istihdam edilebilirliğini artırmaya yönelik mesleki eğitim ve işgücü uyum programları geliştirerek uygulanması konusunda önemli görevler icra eden; üstlendiği yasal, yönetsel ve sosyal sorumluluğun bilinciyle faaliyetlerini özveri ile sürdüren İŞKUR, Kuruma erişemeyen birçok işverenle işgücü piyasası analizleri aracılığıyla yüz yüze görüşerek işgücü taleplerini derlemektedir. Yapılan analizlerde ayrıca, firmaların ihtiyaç duyulacak mesleklerin değil büyüme hedefinde olan firmaların gelecekte olası ihtiyaç duyacağı mesleklerin de analizi yapılmıştır.

Yapılan analizlerde ayrıca, anlık ihtiyaç tespitlerinin yanında büyüme hedefinde olan firmaların gelecekte olası ihtiyaç duyacağı mesleklerin de analizi yapılmıştır.

Türkiye İş Kurumu (İŞKUR) ve Türkiye İstatistik Kurumu (TÜİK) işbirliği ile belirlenen 20 ve üstü çalışana sahip 99 bin 806 işyerine 3 Nisan-5 Mayıs 2017 tarihleri arasında Türkiye geneli Türkiye İş Kurumu personeline ziyarette bulunulmuştur. İlimizde de bu kapsamda iş

ve meslek danışmanlarımızca yapılan ziyaretlerde bin 19 işyeri sahibi veya işveren temsilcisi ile görüşme gerçekleştirilmiştir. Yapılan görüşmelerde yerel işgücü piyasasında işverenlerimizin yaşadığı diğer tüm sorunları da direkt birinci ağızdan dinlemiş ve il müdürlüğümüzün gelecek yıllardaki oluşturacağı eylem planı için önemli veriler elde edilmiştir.

Araştırma sonucunda il düzeyinde işgücü piyasasında çalışan sayısına, açık işe, temininde güçlük çekilen mesleklere ve geçmiş ve gelecek dönem istihdam eğilimlerine dair bilgiler derlenmiş, işverenin eleman ihtiyacı anında karşılanmaya çalışılmıştır. Ayrıca işgücü yetiştirme kurslarının da piyasa ihtiyaçları doğrultusunda açılmasının sağlanması için veriler derlenmiştir.

“İşgücü Piyasası Araştırması” olarak hazırlanan bu rapor hem işgücü arzına ilişkin eğilimler hakkında bazı değerlendirmeleri hem de Kurum personelimiz vasıtasıyla gerçekleştirilen talep araştırmasının sonuçlarına dair bilgileri kapsamaktadır. 81 il için ayrı ayrı il düzeyindeki verilerin analiz edildiği bu raporların kamuoyuyla paylaşılması planlanmaktadır. Bu raporları ülkemizin istihdam haritası olarak da değerlendirmek mümkün olabilecektir.

Bu çalışmanın ortaya çıkmasında zamanını ayırarak bilgi formumuzu dolduran tüm işverenlerimize teşekkür ederim. Ülkemiz coğrafyasının her noktasındaki işverene fiziki anlamda ulaşarak bu çalışmanın verilerini derleyen ve bu çalışmanın raporlanma aşamasına kadar emeği geçen tüm Kurum personelimize de teşekkürü bir borç bilirim. Gelişen ve büyüyen Ülkemizdeki her bir ilin kalkınma politikasının belirlenmesinde hayati öneme sahip bu tür çalışmaların hem yerelde hem de ülke düzeyinde olumlu yatırım ve çalışmalara ışık tutmasını temenni ederim.

Adnan ZENGİN
Trabzon Çalışma ve İş Kurumu
İl Müdürü

İÇİNDEKİLER

| | |
|--|-----|
| SUNUŞ | i |
| ÖNSÖZ | iii |
| İÇİNDEKİLER | iii |
| TABLolar LİSTESİ | iv |
| ŞEKİLLER LİSTESİ | v |
| KISALTMALAR | vi |
| YÖNETİCİ ÖZETİ | vii |
| GİRİŞ | 1 |
| BİRİNCİ BÖLÜM | 2 |
| İŞGÜCÜ PİYASASI ARZ VERİLERİ | 2 |
| İŞKUR GÖSTERGELERİ | 2 |
| Başvuru | 2 |
| Kayıtlı İşsiz | 3 |
| Açık İşler | 5 |
| İşe Yerleştirmeler | 6 |
| Aktif İşgücü Programları | 7 |
| İşsizlik Ödeneği | 12 |
| İKİNCİ BÖLÜM | 14 |
| İŞGÜCÜ PİYASASI TALEP ARAŞTIRMASI SONUÇLARI | 14 |
| İŞYERLERİ VE MEVCUT İSTİHDAM | 15 |
| İşyeri Verileri | 16 |
| Mevcut İstihdam | 25 |
| AÇIK İŞLER | 28 |
| TEMİNİNDE GÜÇLÜK ÇEKİLEN MESLEKLER | 46 |
| GELECEK DÖNEM İSTİHDAM EĞİLİMLERİ | 52 |
| SONUÇ | 58 |
| EKLER | 60 |
| EK 1: 2017 YILI İŞGÜCÜ PİYASASI ARAŞTIRMASI İŞYERİ BİLGİ FORMU | 60 |

TABLolar LİSTESİ

| | |
|---|----|
| Tablo 1: Mesleklere Göre Başvuru Sayısı (2016) | 3 |
| Tablo 2: Mesleklere Göre Kayıtlı İşsiz Sayısı (2016)..... | 4 |
| Tablo 3: Mesleklere Göre Açık İş Sayıları (2016) | 6 |
| Tablo 4: Mesleklere Göre İşe Yerleştirme Sayıları (2016) | 7 |
| Tablo 5: Mesleki Eğitim Kurs ve Kursiyer Sayıları (2010-2016) | 8 |
| Tablo 6: Mesleki Eğitim Kurslarının Cinsiyete Göre Meslek Dağılımı | 9 |
| Tablo 7: İşbaşı Eğitim Programı ve Katılımcı Sayıları (2010-2016)..... | 9 |
| Tablo 8: İşbaşı Eğitim Programlarının Cinsiyete Göre Meslek Dağılımı..... | 10 |
| Tablo 9: Girişimcilik Eğitim Programı ve Katılımcı Sayıları (2010-2016) | 11 |
| Tablo 10: Toplum Yararına Programlar (Kurs ve Kursiyer Sayıları) (2010-2016)..... | 11 |
| Tablo 11: Yıllar İtibariyle İşsizlik Ödeneği Başvuru ve Hak Eden Sayısı (2010-2016) | 12 |
| Tablo 12: Mesleklere Göre İşsizlik Ödeneğini Hak Eden Sayıları (2016)..... | 12 |
| Tablo 13: İşyerlerinin Sektörel Dağılımı..... | 16 |
| Tablo 14: Sektörlere Göre İŞKUR Hizmetlerinden Faydalanma Oranları | 23 |
| Tablo 15: Sektörlere ve Cinsiyete Göre Çalışan Sayısı | 25 |
| Tablo 16: Meslek Grupları ve Cinsiyete Göre Çalışan Sayıları | 27 |
| Tablo 17: İşyeri Yaşına ve Cinsiyete Göre Çalışan Sayısı..... | 27 |
| Tablo 18: En Fazla Çalışanı Olan Meslekler | 28 |
| Tablo 19: Sektörlere Göre Açık İş Sayısı | 30 |
| Tablo 20: Sektörlere Göre Açık İş Oranı ve Açık İş Olan İşyeri Oranı..... | 31 |
| Tablo 21: Açık İşlerde Sektörlere Göre Talep Edilen Eğitim Düzeyi..... | 35 |
| Tablo 22: Açık İşlerde Talep Edilen Eğitim Düzeyleri ve Arama Kanalları İlişkisi | 37 |
| Tablo 23: Arama Kanallarından İstenen Becerilerin Öncelik Sıralaması..... | 38 |
| Tablo 24: Meslek Gruplarına Göre Açık İş Sayısı | 39 |
| Tablo 25: Meslek Gruplarına göre Açık İş Oranları..... | 39 |
| Tablo 26: Açık İşlerin Meslek Gruplarına ve Cinsiyete Göre Dağılımı..... | 40 |
| Tablo 27: Meslek Gruplarına Göre Açık İşlerde Talep Edilen Beceri Düzeyi..... | 42 |
| Tablo 28: Meslek Gruplarına Göre Açık İşlerin Arama Kanalları | 43 |
| Tablo 29: Açık İş Olan Mesleklerden İstenen Becerilerde Öncelik Sıralaması..... | 44 |
| Tablo 30: Cinsiyet Bazında En Çok Açık İş Olan Meslekler | 45 |
| Tablo 31: Cinsiyete Göre Açık İşlerde Talep Edilen Becerilerin Öncelik Sıralaması..... | 46 |
| Tablo 32: Sektörlere Göre Temininde Güçlük Çekilen Kişi Sayısı | 48 |
| Tablo 33: Mesleklere Göre TGÇM Dağılımı | 49 |
| Tablo 34: Mesleklere Göre TGÇM Nedenleri | 52 |
| Tablo 35: Sektörlere Göre İşverenlerin İstihdam Beklentileri | 53 |
| Tablo 37: Meslek Gruplarına Göre Net İstihdam Değişimi..... | 55 |
| Tablo 38: En Fazla İstihdam Artışı/Azalışı Beklenen Meslekler | 56 |

ŞEKİLLER LİSTESİ

| | |
|---|----|
| Şekil 1: Yıllar itibariyle Cinsiyete Göre Başvuru Sayısı (2010-2016) | 2 |
| Şekil 2: Yıllar itibariyle Cinsiyete Göre Kayıtlı İşsiz Sayısı (2010-2016) | 4 |
| Şekil 3: Yıllara Göre Açık İş Sayıları (2010-2016) | 5 |
| Şekil 4: Yıllar İtibari ile Cinsiyete Göre İşe Yerleştirme Sayısı (2010-2016) | 6 |
| Şekil 5: İşyerlerinin Yaşına Göre Dağılımı | 17 |
| Şekil 6: Sektörlere Göre Part-time Çalışanı Olan İşyerlerinin Dağılımı | 17 |
| Şekil 7: Kadınların Part-Time Çalışma Durumu..... | 18 |
| Şekil 8: Sektör Bazında İşyerlerinin Vardiyalı Çalışma Yapma Durumu | 19 |
| Şekil 9: Kadınların Vardiyalı Çalışma Durumu..... | 20 |
| Şekil 10: Sektörlere Göre İşyerlerinin İhracat Yapma Oranı | 21 |
| Şekil 11: İŞKUR Hizmetlerinden Faydalanma Oranları..... | 22 |
| Şekil 12: Sektörlere Göre İŞKUR Hizmetlerinden Faydalanma Oranları | 22 |
| Şekil 13: İŞKUR Hizmetlerinden Yararlanan İşyerlerinin Özellikleri | 24 |
| Şekil 14: Sektörlere Göre Ortalama Çalışan Sayıları | 26 |
| Şekil 15: Açık İş Olan İşyeri Oranı..... | 29 |
| Şekil 16: TGÇM Durumuna Göre Açık İş Oranları | 32 |
| Şekil 17: İhracat, Part Time Çalışma, Vardiyalı Çalışma Yapma Durumuna Göre Açık İş Oranları..... | 32 |
| Şekil 18: Açık İşlerde Cinsiyet Tercihi..... | 33 |
| Şekil 19: Açık İşlerin Eğitim Düzeyine Göre Dağılımı | 34 |
| Şekil 20: Açık İşlerin Cinsiyet ve Eğitim Düzeyine Göre Dağılımı | 34 |
| Şekil 21: Açık İşlerin Arama Kanallarına Göre Dağılımı..... | 36 |
| Şekil 22: Hizmetlerden Yararlanma Durumuna Göre Arama Kanallarının Dağılımı | 37 |
| Şekil 23: Eleman Temininde Güçlük Çeken İşyeri Oranı | 47 |
| Şekil 24: Sektörlere Göre Temininde Güçlük Çeken İşyeri Oranı | 47 |
| Şekil 25: Temininde Güçlük Çekilen Kişilerin Meslek Gruplarına Göre Dağılımı | 49 |
| Şekil 26: TGÇM Nedenlerinin Dağılımı..... | 50 |
| Şekil 27: İşyeri Durumuna Göre TGÇM Nedenleri | 51 |
| Şekil 28: İşyeri Özellikleri Bakımından NİDO | 57 |

KISALTMALAR

| | |
|-------|--|
| İPA | İşgücü Piyasası Araştırmaları |
| İŞKUR | Türkiye İş Kurumu |
| NACE | Avrupa Topluluğu Ekonomik Faaliyetlerin İstatistik Sınıflaması |
| NİDO | Net İstihdam Değişim Oranı |
| TÜİK | Türkiye İstatistik Kurumu |

YÖNETİCİ ÖZETİ

İşgücü piyasasını analiz etmek için arz ve talep verilerine ihtiyaç duyulmaktadır. İşgücü piyasasının arz tarafına ait veriler TÜİK ve İŞKUR'un idari kayıtları aracılığı ile yayınlanmaktadır. İşgücünün arz boyutunun ele alınmasında bir takım temel işgücü verileri bulunmaktadır. Ekonomik olarak aktif olan nüfusun, çalışabilir yaştaki nüfusa olan oranını ifade eden İşgücüne Katılma Oranı; çalışanların çalışabilir yaştaki nüfusa oranını ifade eden İstihdam Oranı ve toplam işsiz sayısının işgücüne oranını ifade eden İşsizlik Oranı işgücü arzına ilişkin temel eğilimleri barındırmaktadır. İşgücü piyasasının talep yönüne ilişkin veriler ise işgücü piyasası araştırması kapsamında derlenmektedir.

İşgücü piyasasının talep boyutunu analiz etmek gayesiyle hazırlanan bu raporda Trabzon İli İşgücü Piyasası Araştırması sonuçlarına göre değerlendirilmiştir. Çalışma kapsamında veri derlenen bin 19 işyeri mevcuttur. Bu işyerleri 20 ve daha fazla çalışanı olan işyerleri olup il genelinde 17 sektörde tam sayım yapılmıştır. Trabzon ilinde 20+ istihdamlı işyerleri için toplam çalışan sayısı 32 bin 940 olarak tespit edilmiştir. Cinsiyet bağlamında ele alındığında ise 24 bin 864 çalışan erkeklerden, 8 bin 76 çalışan ise kadınlardan oluşmaktadır. Erkeklerin yüzde 19,8'i, kadınların ise yüzde 18,6'ı Toptan ve Perakende Ticaret sektöründe istihdam edilmektedir. İl geneline bakıldığında her işyerinde ortalama olarak 32 kişi istihdam edilmektedir. Ortalama çalışan sayısı en fazla Su Temini; Kanalizasyon, Atık Yönetimi İyileştirme Faaliyetleri sektöründe olup bu sektördeki işyerlerinde ortalama 224'dir. Trabzon ilinde en fazla çalışanı olan meslek grupları; Nitelik Gerektirmeyen Meslekler ve Sanatkarlar ve İlgili İşlerde Çalışanlardır.

Trabzon ilinde açık iş oranı yüzde 2 olarak tespit edilmiştir. Türkiye genelinde ise açık iş oranı yüzde 1,7 olup, Trabzon ili açık iş oranı bakımından 0,3 puanlık bir farkla Türkiye ortalamasının üstündedir. Açık iş oranının en yüksek olduğu sektör ise yüzde 9,5 ile Madencilik ve Taş Ocakçılığı sektörüdür. Trabzon ilinde açık işlerin meslek gruplarına göre dağılımı incelendiğinde; en fazla açık işin Nitelik Gerektirmeyen Meslekler meslek grubunda olduğu tespit edilmiş olup bu gruptaki açık iş sayısının toplam açık iş sayısı içindeki oranı yüzde 28,2'dir. Ayrıca söz konusu meslek grubu yüzde 2,5 ile açık iş oranının en yüksek olduğu üçüncü meslek grubudur. Trabzon ilinde en fazla açık iş olan meslekler; Beden İşçisi (Genel), Garson, Elektrik Teknisyeni, Servis Komisi, Satış Danışmanı, Beden İşçisi (İnşaat), Makineci (Dikiş), Mermer İşçisi, Ön Muhasebeci ve Ahşap Mobilya İmalatçısıdır. İl genelinde açık işlerin yüzde 56,2'si için Lise ve Altı eğitim düzeyi talep edilmektedir.

Trabzon ilinde temininde güçlük çekilen meslekleri sektörlere göre incelendiğinde en fazla Madencilik ve Taş Ocakçılığı ile İmalat sektörlerinde eleman temininde güçlük çekildiği görülmektedir. Madencilik ve Taş Ocakçılığı sektöründe yüzde 60, İmalat sektöründe ise yüzde 51,8 oranında eleman temininde güçlük yaşanmaktadır. Ancak Madencilik ve Taş Ocakçılığı sektöründe ilimizde fazla işyeri olmaması dikkate alınmalıdır. Trabzon ilinde meslek gruplarına göre temininde güçlük çekilen kişilere bakıldığında en çok Hizmet ve Satış Elemanları meslek grubunda yer aldıkları görülmektedir. Temininde güçlük çekilen kişilerin yüzde 27'si söz konusu meslek grubunda yer almaktadır. Trabzon ilinde temininde güçlük çekilen mesleklere bakıldığında ilk sırada Güvenlik Görevlisi mesleğinin yer aldığı görülmektedir. Bu mesleği sırasıyla Garson, Elektrik Teknikeri ve Elektrik Teknisyeni

meslekleri takip etmektedir. Trabzon ilinde teminde güçlük çekilme nedenlerine bakıldığında ilk sırada Gerekli Mesleki Beceriye/Niteliğe Sahip Eleman Bulunamaması yer almaktadır.

Türkiye genelinde işyerlerinin yüzde 18,8'istihdamın artacağı yönünde cevap verirken Trabzon ilinde işverenlerin yüzde 25,9'u istihdamın artacağını öngörmüştür. İstihdamın azalacağını düşünen işveren oranı yüzde 4,2 ile Türkiye genelinden 1,8 puan fazla olarak öngörülmüştür.

GİRİŞ

Trabzon İřgücü Piyasası Arařtırması sonucu derlenen veriler ile il iřgücü piyasasının sorunlarına ışık tutulabilecektir. Alınacak kararların ve uygulamaya konulacak faaliyet ve projelerin etkinlięi için bu arařtırma sonucunda elde edilen verilerin kıymeti bir hayli büyüktür. Trabzon İřgücü Piyasası Arařtırması Sonuç Raporu da bu önemli bilgileri içeren ve il düzeyinde politika yapıcılara ve karar alıcılara kaynak sağlamada büyük katkılar sağlayacak olan önemli bir çalışmadır. Zira etkin bir iřgücü piyasası için iřgücü piyasasının aktörlerini oluřturan iřgücü ve işverenlerin piyasaya sundukları emeęi ve piyasadandan beklediklerini iyi analiz ederek niteliklerini ortaya koymak ilk adımı oluřturmaktadır. Daha sonra ise bu analizler neticesinde arz talep dengesini iyi kurmak ve iřgücü politikalarını bu dengeyi sağlayacak şekilde bir zemine oturtturmak, istihdam ve işsizlik sorunlarıyla mücadele eden her bir kurum/kuruluřun gayesini oluřturmaktadır.

Bu bağlamda İřgücü Piyasası Arařtırmaları sadece İŐKUR düzeyindeki politikalara deęil, Türkiye’de iřgücü piyasası konusuyla ilgilenen her kuruma önemli katkılar sağlamaktadır. İŐKUR, iřgücü piyasasında aktif ve pasif istihdam politikalarında söz sahibi bir Kamu İstihdam Kurumu olarak İřgücü Piyasası Bilgi Formları aracılıęıyla ve işverenlerle yüz yüze görüşme yöntemiyle İřgücü Piyasası Arařtırmalarını gerçekleřtirmektedir. Bu arařtırma sonucunda Türkiye’de iřgücü piyasasının talep boyutuna iliřkin en kapsamlı veri üreten kurum olarak İŐKUR’u görmekteyiz.

İřgücü piyasası talep verilerinin elde edilmesine yönelik çalışmalar Çalışma ve İş Kurumu İl Müdürlükleri tarafından 2007 yılından beri periyodik olarak sürdürölmektedir. Her sene periyodik olarak yapılan bu arařtırmalar kapsamında 2017 yılı için Trabzon ilinde 3 Nisan – 5 Mayıs 2017 tarihleri arasında saha çalışması gerçekleştirilmiştir. Akabinde iřgücü piyasasının arz ve talep boyutunu ele alan İřgücü Piyasası Arařtırma Raporu hazırlanmıştır.

Bu raporda, İřgücü Arařtırması sonuçları analiz edilerek Trabzon ilinin iřgücü piyasasının talep yapısı ortaya konulmaktadır. İřgücü Piyasası Arařtırmasının gayesi işverenlerin mevcut istihdam ve açık işlerini tespit etmek, iřgücü piyasasında mevcut ve gelecek dönemde meydana gelen veya gelmesi beklenen mesleki deęişim ve gelişimleri izlemektir.

BİRİNCİ BÖLÜM

İŞGÜCÜ PİYASASI ARZ VERİLERİ

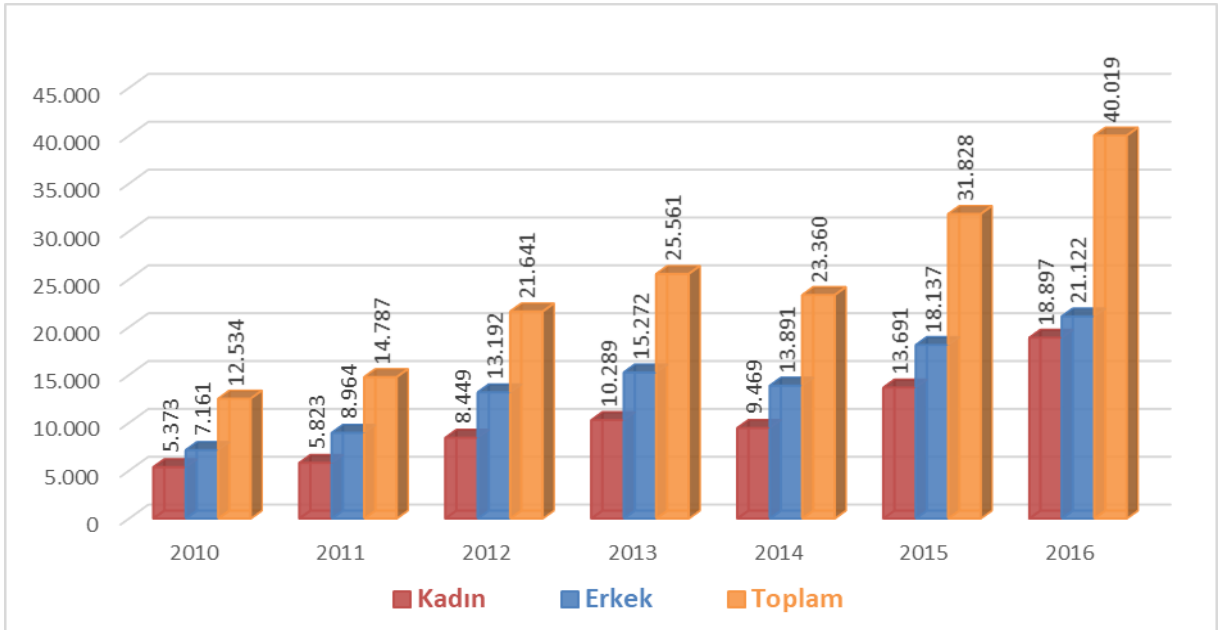
İŞKUR GÖSTERGELERİ

İŞKUR göstergeleri Kurumun idari kayıtlarından oluşmakta olup İŞKUR'un hedef kitlelerine sunmuş olduğu hizmetlerinin verilerinden hareketle istatistik alt yapısında derlediği rakamları içermektedir. Kurumun hizmetlerinden yararlanmak için Kuruma kayıt yaptıran kişilerin yaş, cinsiyet, sosyal durum, eğitim durumu, sektör ve meslek bilgisi bağlamında oldukça detaylı bilgisine ulaşılabilmektedir.

Başvuru

Başvuru, iş arayanların, gereksinimlerinin karşılanması için internet üzerinden ya da Kurum İl Müdürlüklerine doğrudan yaptıkları müracaattır.

Şekil 1: Yıllar İtibariyle Cinsiyete Göre Başvuru Sayısı (2010-2016)



Kaynak: İŞKUR

Trabzon ili için başvuru sayısı, 2016 yılında son yedi yılın en yüksek seviyesini görmüştür. Toplam başvuru sayısı 40 bin 19 olarak gerçekleşmiştir. Bu başvuruların 21 bin 122 tanesini erkekler, 18 bin 897'ünü kadınlar oluşturmuştur. Toplam başvuru sayısı 2010 yılına göre 2016 yılında 27 bin 485 tane artmıştır. Bu artışın 13 bin 524 tanesini kadınlar, 13 bin 961 tanesini erkekler oluşturmuştur.

Yıllar itibari ile başvuruların yaklaşık olarak yüzde 42'ı kadınlardan, yüzde 58'i erkeklerden oluşmaktadır.

Tablo 1: Mesleklere Göre Başvuru Sayısı (2016)

| Meslekler | Kadın | Erkek | Genel Toplam |
|-------------------------|-------|-------|--------------|
| Beden İşçisi (Genel) | 1.810 | 3.003 | 4.813 |
| Büro Memuru (Genel) | 1.647 | 1.269 | 2.916 |
| Temizlik Görevlisi | 1.949 | 531 | 2.480 |
| Beden İşçisi (Temizlik) | 1.254 | 558 | 1.812 |
| Satış Danışmanı | 998 | 718 | 1.716 |
| Sekreter | 1.235 | 55 | 1.290 |
| Şoför-Yük Taşıma | - | 1.086 | 1.086 |
| Ön Muhasebeci | 653 | 280 | 933 |
| Garson (Servis Elemanı) | 230 | 591 | 821 |
| Aşçı Yardımcısı | 554 | 83 | 637 |

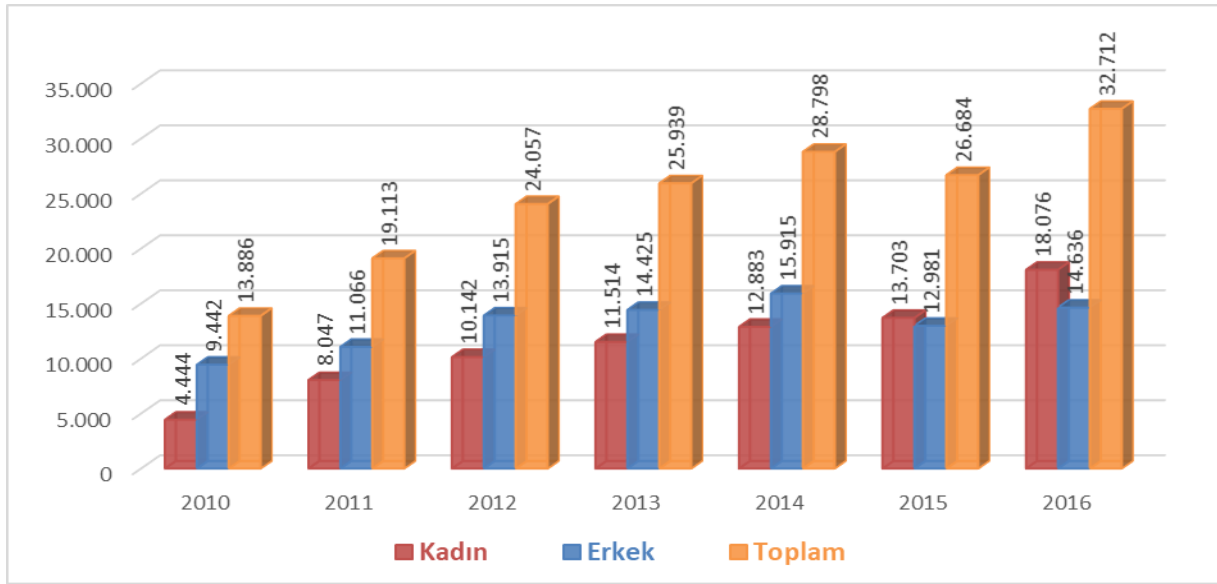
Kaynak: İŞKUR

Tablo 1’de Trabzon ilinde mesleklere göre başvuru sayıları mevcuttur. En fazla başvurunun olduğu ilk 10 meslek içerisinde ilk sırada 4 bin 813 tane başvuruyla Beden İşçisi (Genel) mesleği bulunmaktadır. Bu rakam toplam başvuru sayısının %12’sini oluşturmaktadır. Bu mesleği Temizlik işleri ve Büro Memuru (Genel) meslekleri takip etmiştir. İlk on meslekte nitelik gerektirmeyen beden işçisi mesleğini bir kenara koyarsak diğer nitelikli mesleklerde bayanlar temizlik işlerinde ilk sıralarda görülmektedir. Erkeklerde ise ilk sıralarda Büro Memuru sonrasında ise şoförlük mesleği gelmektedir. Bunda genel bir kabul görmürlük olarak bayanların işverenlerce temizlik işlerine verilmesi erkeklerin ise şoförlük işlerine verilmesi olarak yorumlanabilir.

Kayıtlı İşsiz

Kayıtlı işsizler, işsiz olup İŞKUR’a iş aramak için başvuruda bulunan kişileri kapsamaktadır. Bir kişi Kuruma kayıt olduktan sonra 12 ay boyunca herhangi bir işlemde bulunmazsa kayıtlarda aktif durumdan pasif duruma geçmektedir. Daha önce 18 ay olarak belirlenen aktif kayıta kalma süresi 2016 yılı Ocak ayı ile birlikte 12 aya düşürülmüştür. Şekil 2’de yıllar itibariyle Trabzon ili için İŞKUR’a kayıtlı işsizlerin cinsiyete göre dağılımı verilmiştir.

Şekil 2: Yıllar İtibariyle Cinsiyete Göre Kayıtlı İşsiz Sayısı (2010-2016)



Kaynak: İŞKUR

2010 yılında Trabzon ilinde İŞKUR'a kayıtlı 13 bin 886 işsizin 9 bin 442'si erkeklerden, geri kalan 4 bin 444 kişisi ise kadınlardan oluşmaktadır. 2016 yılında ise toplam 32 bin 712 kişi işsiz olarak kayıtlarda yerini almıştır. Yıllar itibariyle toplam kayıtlı işsiz sayısında artış eğilimi dikkati çekmektedir. 2015 yılındaki düşüşün nedeni ise 2015 yılı içinde kayıtlı işsiz sorgulamalarında SGK kayıtlarının da baz alınması yöntemine geçilmesidir. Bu gelişmenin, İŞKUR olarak işsizlere daha doğru ve etkin politika üretmek noktasında faydalı olacağı düşünülmektedir.

Yıllar itibariyle kadın ve erkek dağılımları incelendiğinde dikkati çeken nokta kadınların kayıtlı işsiz olarak İŞKUR kayıtlarındaki önemli artışıdır. 2010 yılında 4 bin 444 kadın kayıtlarda işsiz olarak yer almışken bu sayı 2016 yılında yaklaşık dört kat artarak 18 bin 76'ya yükselmiştir.

Tablo 2: Mesleklere Göre Kayıtlı İşsiz Sayısı (2016)

| Meslekler | Kadın | Erkek | Genel Toplam |
|-------------------------|-------|-------|--------------|
| Beden İşçisi (Genel) | 1.935 | 1.824 | 3.759 |
| Temizlik Görevlisi | 1.943 | 310 | 2.253 |
| Büro Memuru (Genel) | 1.333 | 713 | 2.046 |
| Beden İşçisi (Temizlik) | 1.288 | 317 | 1.605 |
| Satış Danışmanı | 870 | 536 | 1.406 |
| Sekreter | 1.277 | 26 | 1.303 |
| Ön Muhasebeci | 609 | 229 | 838 |
| Şoför-Yük Taşıma | - | 824 | 824 |
| Aşçı Yardımcısı | 590 | 54 | 644 |
| Garson (Servis Elemanı) | 192 | 397 | 589 |

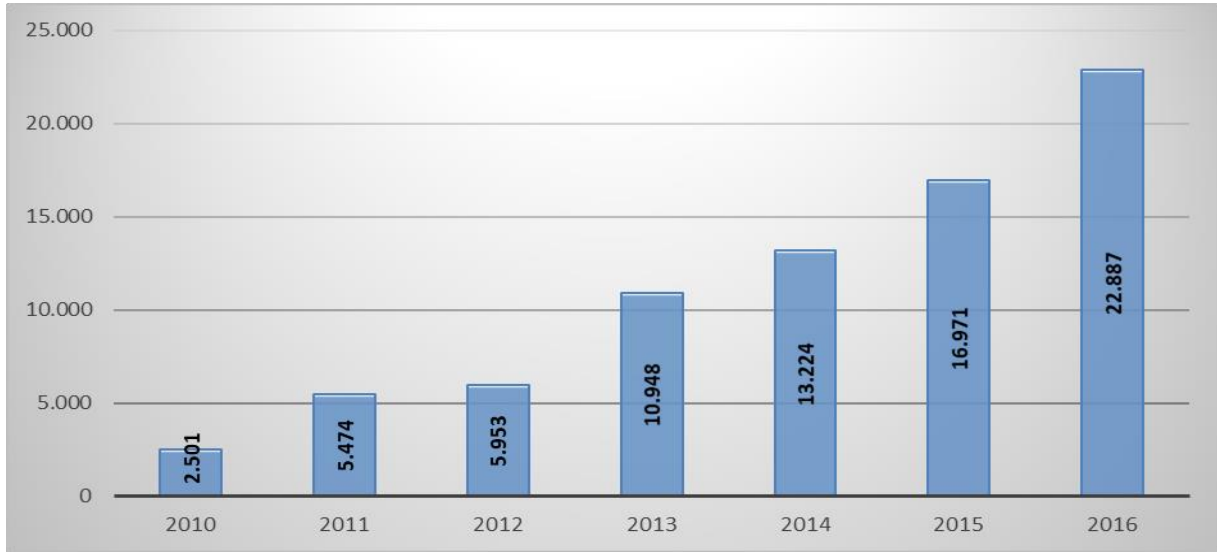
Kaynak: İŞKUR

Tablo 2’de Trabzon ilinde mesleklere göre kayıtlı işsiz sayıları mevcuttur. En fazla kayıtlı işsiz olduğu ilk 10 meslek içerisinde ilk sırada Beden İşçisi (Genel) mesleği yer almakta olup bu meslekte Trabzon ilinde Kuruma kayıtlı 3 bin 759 işsiz bulunmaktadır. Bu rakam Trabzon ilindeki toplam kayıtlı işsiz sayısının %8,7’sini oluşturmaktadır. Bu mesleği Temizlik Görevlisi ve Büro Memuru (Genel) meslekleri takip etmiştir. Başvurularda olduğu gibi kadın kayıtlı işsizlerde de aynı durum söz konusudur. Kadınlarda en çok Beden İşçisi, Temizlik Görevlisi, Sekreter gibi mesleklerin yanı sıra Aşçı Yardımcısı, Ön Muhasebeci ve Satış Danışmanı gibi niteliği yüksek mesleklerde de kayıtlı işsiz bulunmaktadır.

Açık İşler

Açık iş; en basit tanımlama ile Kuruma işverenler tarafından verilen işgücü talebidir. Açık iş sayısının artması kendisini işe yerleştirmede göstermekte ve işverenlerin İŞKUR ile çalışma isteklerinin arttığı yönünde izlenim vermektedir.

Şekil 3: Yıllara Göre Açık İş Sayıları (2010-2016)



Kaynak: İŞKUR

Şekil 3’te görüleceği üzere 2010 yılında 2 bin 501 kişilik işgücü talebi alınmışken bu sayı 2016 yılına gelindiğinde 22 bin 887 kişiye yükselmiştir. Açık iş sayıları yıllar içerisinde dalgalı bir seyir izlemiştir. 2011 yılından itibaren 2013 yılında artış eğilimi göstermiştir. 2013 yılında ki açık iş sayısı bir önceki yıla göre yüzde 45,6 oranında artış göstermiştir. Açık iş sayısı yıllar itibariyle bir artış eğilimi göstererek 2016 yılında en yüksek değerine ulaşmıştır. 2016 yılında toplam açık iş sayısı 2010-2013 yılları arasındaki toplam açık iş sayısı denk gelmektedir.

Tablo 3: Mesleklere Göre Açık İş Sayıları (2016)

| Meslekler | Açık İş Sayısı |
|-------------------------|----------------|
| Beden İşçisi (Genel) | 3.624 |
| Temizlik Görevlisi | 1.828 |
| Satış Danışmanı | 1.785 |
| Büro Memuru (Genel) | 1.499 |
| Garson (Servis Elemanı) | 1.399 |
| Gaz Altı Kaynakçısı | 1.056 |
| Reyon Görevlisi | 763 |
| Kasiyer | 745 |
| Beden İşçisi (Temizlik) | 733 |
| Pazarlamacı | 603 |

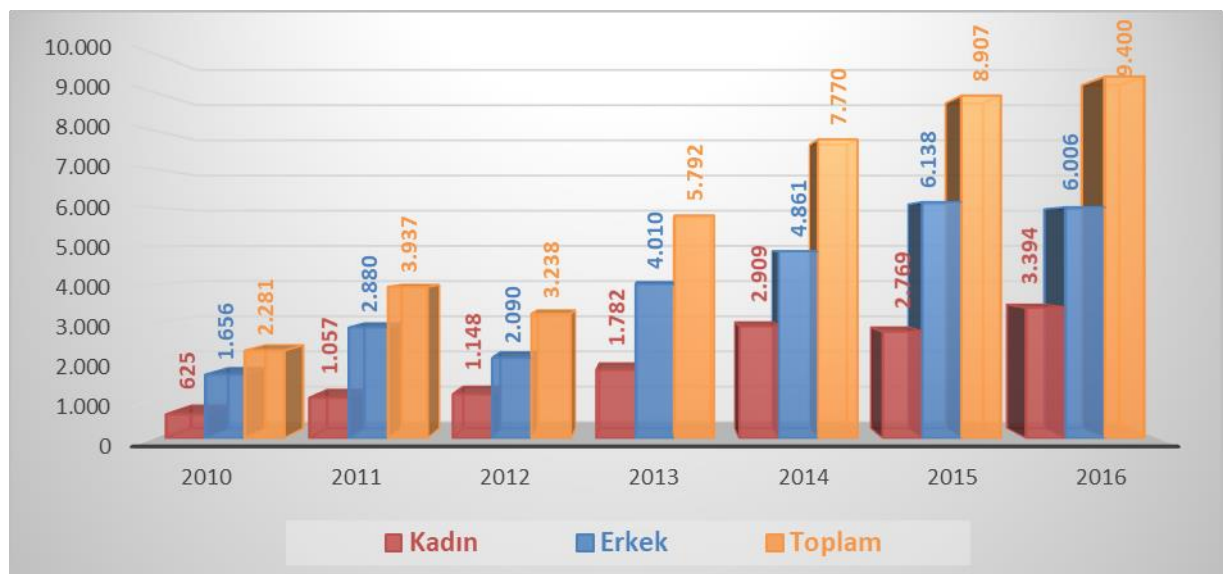
Kaynak: İŞKUR

Trabzon ilinde 2016 yılında 22 bin 887 kişilik açık iş, işverenler tarafından İŞKUR'a iletilmiştir. Bu sayının içinde, kayıtlı işsizlerde ve başvuru sayılarında olduğu gibi ilk sırada 3 bin 624 tane açık işe sahip Beden İşçisi (Genel) mesleği bulunmaktadır. Bu sayı toplam açık iş sayısının %15,8'ini oluşturmaktadır. Bu mesleği Temizlik Görevlisi ve Satış Danışmanı meslekleri takip etmiştir.

İşe Yerleştirmeler

İşgücü piyasasının arz ve talep yönlü olduğu düşünüldüğünde işgücü talebinin artması ile daha fazla bireyin işe yerleşmesi doğal bir sonuçtur. Bu nedenle işe yerleştirme sayılarının artması için işverenlerden alınan açık işlerin artışının önemli olduğu unutulmamalıdır.

Şekil 4: Yıllar İtibari ile Cinsiyete Göre İşe Yerleştirme Sayısı (2010-2016)



Kaynak: İŞKUR

Yıllar itibariyle genel olarak işe yerleştirme sayıları artış eğilimi göstermiştir. Ancak 2012 yılındaki artışın genel seyrin altında olduğu görülmektedir. Bunun oluşumunda 2012 yılındaki ekonomik krizinde etkilerinden söz edebiliriz. Cinsiyet bazlı olarak ise kadınlarda 2010 yılından 2014 yılına kadar artış olmuş 2015 yılında kısmi bir düşüş görülürken 2016 yılında tekrar yükselişe geçmiştir. Erkeklerde ise işe yerleştirme sayılarında görülen eğilim yıllara göre toplam işe yerleştirme eğilimine uymaktadır. Buradan yıllar itibariyle toplam işe yerleştirmelerin erkeklerde daha çok olduğunu ve bunun genel toplamın eğilimini de belirlediğini söyleyebiliriz.

Tablo 4: Mesleklere Göre İşe Yerleştirme Sayıları (2016)

| Meslekler | Kadın | Erkek | Genel Toplam |
|---------------------------------------|-------|-------|--------------|
| Beden İşçisi (Genel) | 206 | 1.960 | 2.166 |
| Büro Memuru (Genel) | 852 | 805 | 1.657 |
| Temizlik Görevlisi | 644 | 795 | 1.439 |
| Beden İşçisi (Temizlik) | 304 | 394 | 698 |
| Güvenlik Görevlisi | 66 | 369 | 435 |
| Bilgisayar Operatörü | 235 | 74 | 309 |
| Müşteri Hizmetleri Görevlisi/Asistanı | 150 | 116 | 266 |
| Garson (Servis Elemanı) | 95 | 170 | 265 |
| Satış Danışmanı | 78 | 168 | 246 |
| Çağrı Merkezi Müşteri Temsilcisi | 103 | 104 | 207 |

Kaynak: İŞKUR

Trabzon ilinde 2 bin 166 tane işe yerleştirmeyeyle Beden İşçisi (Genel) mesleği ile ilk sırada yer almaktadır. Bu sayı toplam işe yerleştirme sayısının %23'ünü oluşturmaktadır. Bu mesleği Büro Memuru (Genel), temizlik işleri takip etmektedir. Kadınlar en çok Büro Memuru (Genel) ve temizlik işlerinde işe yerleştirilirken, erkekler en çok Beden İşçisi (Genel), Büro Memuru (Genel) ve temizlik işlerinde işe yerleştirilmiştir.

Aktif İşgücü Programları

İŞKUR, aktif işgücü piyasası programları aracılığıyla işgücü piyasasında becerileri eskimiş ya da hiçbir niteliği olmayan işgücüne beceri kazandırarak daha kolay iş bulmasına imkân vermekte ve işsizlikten istihdama geçişi kolaylaştırmaya çalışmaktadır.

Aktif işgücü piyasası programları içerisinde bulunan mesleki eğitim kursları, işbaşı eğitim programları ve girişimcilik eğitim programları ile işgücüne nitelik kazandırmaktadır. Toplum yararına programlar ise işsizliğin yoğun olduğu yerlerde ve dönemlerde işgücünün, işgücü piyasasından uzak kalmasını önlemede önemli bir araçtır.

Tablo 5: Mesleki Eğitim Kurs ve Kursiyer Sayıları (2010-2016)

| Yıllar | MEK | | | | Cinsiyet Dağılımı | | Yıllık Değişim | | |
|--------|------|-------|-------|--------|-------------------|-------|----------------|--------|--------|
| | Kurs | Kadın | Erkek | Toplam | Kadın | Erkek | Kadın | Erkek | Toplam |
| 2010 | 83 | 1.120 | 662 | 1.782 | 62,9% | 37,1% | - | - | - |
| 2011 | 99 | 1.177 | 847 | 2.024 | 58,2% | 41,8% | 5,1% | 27,9% | 13,6% |
| 2012 | 103 | 1.202 | 611 | 1.813 | 66,3% | 33,7% | 2,1% | -27,9% | -10,4% |
| 2013 | 60 | 744 | 304 | 1.048 | 71,0% | 29,0% | -38,1% | -50,2% | -42,2% |
| 2014 | 56 | 648 | 293 | 941 | 68,9% | 31,1% | -12,9% | -3,6% | -10,2% |
| 2015 | 73 | 866 | 412 | 1.278 | 67,8% | 32,2% | 33,6% | 40,6% | 35,8% |
| 2016 | 66 | 817 | 251 | 1.068 | 76,5% | 23,5% | -5,7% | -39,1% | -16,4% |

Kaynak: İŞKUR

Mesleki eğitim kursu en fazla 2012 yılında düzenlenmiştir. Düzenlenen 540 kursa 6 bin 574 kadın kursiyer, 3 bin 380 erkek kursiyer katılarak toplam 9 bin 954 kursiyer katılım sağlamıştır. 2016 yılında ise düzenlenen 66 mesleki eğitim kursuna bin 68 kursiyer katılmıştır. Katılan kursiyerlerin 251'i erkek, 817'i kadınlardan oluşmaktadır.

Mesleki eğitim kursları; yeni bir meslek kazandırılması veya var olan mesleki becerilerin geliştirilmesi suretiyle bireylerin istihdam edilebilirliğini artırarak işsizlik probleminin çözülmesini hedefleyen programlardır. Bu kapsamda düzenlenecek kursların beceri eksikliği olan kitlelere ulaşması büyük önem taşımaktadır. Kursa katılan bireylerin cinsiyetleri incelendiğinde kadın katılımcıların daha fazla olduğu görülmektedir. Kadınların eğitim seviyesi arttıkça işgücüne katılımlarının arttığı gerçeği düşünüldüğünde mesleki eğitim kursları ile kadınların beceri seviyeleri artırılarak işgücü piyasasına girişleri ve istihdam edilebilirlikleri kolaylaştırılmaktadır. 2016 yılında katılan kursiyerlerin yüzde 76,4'ü kadınlardan oluşmaktadır. Bu bilgiler ışığında katılımcıların cinsiyet dağılımı incelendiğinde kadınların yüksek oranda olması hedef kitlenin doğru belirlendiğini göstermektedir.

Tablo 6: Mesleki Eğitim Kurslarının Cinsiyete Göre Meslek Dağılımı

| Kadın | Erkek | Toplam |
|--|--|--|
| Müşteri Hizmetleri Görevlisi/Asistanı | Müşteri Hizmetleri Görevlisi/Asistanı | Müşteri Hizmetleri Görevlisi/Asistanı |
| Aşçı Yardımcısı | Müşteri Hizmetleri Satış ve Hizmet Yetkilisi | Müşteri Hizmetleri Satış ve Hizmet Yetkilisi |
| Takı İmalatçısı | Çoban/Sürü Yönetim Elemanı (Küçükbaş Hayvan) | Aşçı Yardımcısı |
| Gümüş Takı İşlemecisi | Bakır İşleme ve Süslemecisi | Takı İmalatçısı |
| Yöresel Bez Dokumacısı | Dekoratif Ev Aksesuarları Hazırlama Elemanı | Gümüş Takı İşlemecisi |
| Müşteri Hizmetleri Satış ve Hizmet Yetkilisi | Bilgisayar Teknik Servisçisi/Bilgisayar Donanım Teknisyeni | Yöresel Bez Dokumacısı |
| Kazaziye Ustası (Hasır Örmeci) | Süt Sığırcısı Yetiştiricisi | Kazaziye Ustası (Hasır Örmeci) |
| El Nakışçısı | Aşçı Yardımcısı | El Nakışçısı |
| Sır Üstü Dekorlamacı | Engelli Bakım Elemanı | Dekoratif Ev Aksesuarları Hazırlama Elemanı |
| Dokumacı (El Tezgahı) | Hasta Ve Yaşlı Refakatçisi | Sır Üstü Dekorlamacı |

Kaynak: İŞKUR

2016 yılında en fazla Müşteri Hizmetleri Görevlisi/Asistanı, Müşteri Hizmetleri Satış ve Hizmet Yetkilisi ve Aşçı Yardımcısı mesleklerinde kurs düzenlenmiştir. Kadınlarda en fazla Müşteri Hizmetleri Asistanı, Takı ve Gümüş Takı işlemecisi mesleğinde kurs düzenlenmiştir. Erkeklerde ise en fazla Müşteri Hizmetleri Asistanı, Müşteri Hizmetleri Satış ve Hizmet Yetkilisi ve Çoban/ Sürü Yönetim Elemanı (Küçükbaş Hayvan) mesleklerinde kurs düzenlenmiştir.

Tablo 7: İşbaşı Eğitim Programı ve Katılımcı Sayıları (2010-2016)

| Yıllar | Kurs | İEP | | | Cinsiyet Dağılımı | | Yıllık Değişim | | |
|--------|------|-------|-------|--------|-------------------|-------|----------------|--------|--------|
| | | Kadın | Erkek | Toplam | Kadın | Erkek | Kadın | Erkek | Toplam |
| 2010 | 10 | 6 | 5 | 11 | 54,5% | 45,5% | - | - | - |
| 2011 | 92 | 168 | 121 | 289 | 58,1% | 41,9% | - | - | - |
| 2012 | 124 | 187 | 101 | 288 | 64,9% | 35,1% | 11,3% | -16,5% | -0,3% |
| 2013 | 394 | 355 | 298 | 653 | 54,4% | 45,6% | 89,8% | 195,0% | 126,7% |
| 2014 | 238 | 231 | 146 | 377 | 61,3% | 38,7% | -34,9% | -51,0% | -42,3% |
| 2015 | 1232 | 960 | 748 | 1.708 | 56,2% | 43,8% | 315,6% | 412,3% | 353,1% |
| 2016 | 1878 | 1.313 | 1.439 | 2.752 | 47,7% | 52,3% | 36,8% | 92,4% | 61,1% |

Kaynak: İŞKUR

İşsizliğin en önemli nedenlerinden biri gerekli mesleki bilgi ve beceriye sahip olunamamasının yanında yeterli iş tecrübesine sahip olunmamasıdır. İşbaşı eğitim programının temel gayesi mesleki

deneyimi veya iş tecrübesi olmayan kişilere mesleki deneyim ve iş tecrübesi kazandırılarak bu kişilerin istihdam edilebilirliklerinin artırılmasıdır. Bir diğer gaye ise nitelikli işgücü temin etmekte zorlanan işverenlere işe alacakları kişileri işyerinde belli bir süre gözlemleyerek ve eğitim vererek kişiler hakkında ayrıntılı bilgi sahibi olma ve işe alma konusunda isabetli bir karar verme imkânı sunmaktır.

2010 yılından itibaren işbaşı eğitim programlarının sayısı artış eğilimi içerisinde. İşverenler tarafından oldukça rağbet gösterilen işbaşı eğitim programları, katılımcılar açısından da pratik eğitim almaları ve işyerinde tecrübe kazanarak sonrasında daha kolay iş bulmaları açısından önemli bir aktif işgücü programı olarak karşımıza çıkmaktadır. 2016 yılında düzenlenen toplam işbaşı eğitim programı sayısı son yedi yılın zirvesine çıkmıştır. 2014 yılından itibaren bu programda büyük oransal artışlar görülmeye başlanmıştır. Bu yıldan itibaren yüzde 80'lere varan bir oranda artış yaşanmıştır. Bu durum İŞKUR'un kurslarının daha çok kişiye beceri kazandırdığını ve işgücü piyasasında etkinliğini arttırdığını göstermektedir.

2016 yılında bin 878 program düzenlenmiş olup toplam 2 bin 752 kişi programa katılmıştır. Katılımcıların yüzde 47,7'si kadınlardan yüzde 52,3'ü erkeklerden oluşmaktadır. Artış eğiliminde olan işbaşı eğitim programından 2016 yılında 2015 yılına göre yüzde 37,9 oranında daha fazla kişi faydalanmıştır.

Tablo 8: İşbaşı Eğitim Programlarının Cinsiyete Göre Meslek Dağılımı

| Kadın | Erkek | Toplam |
|-----------------------------|---|-----------------------------|
| Satış Danışmanı | Satış Danışmanı | Satış Danışmanı |
| Ön Muhasebeci | Garson (Servis Elemanı) | Ön Muhasebeci |
| Sekreter | Ön Muhasebeci | Garson (Servis Elemanı) |
| Büro Memuru (Genel) | Büro Memuru (Genel) | Büro Memuru (Genel) |
| Aşçı Yardımcısı | Elektronik Haberleşme (Telekomünikasyon) Teknikeri | Aşçı Yardımcısı |
| Garson (Servis Elemanı) | Reyon Görevlisi | Reyon Görevlisi |
| Reyon Görevlisi | Aşçı Yardımcısı | Sekreter |
| Hemşire | Pazarlamacı | Market Elemanı |
| Kasiyer | Ahşap Mobilya İmalatçısı | Kasiyer |
| Hasta Kabul-Kayıt Görevlisi | Plastik Doğramacı /PVC Doğrama-İmalat ve Montajcısı | Hasta Kabul-Kayıt Görevlisi |

Kaynak: İŞKUR

2016 yılında en fazla Satış Danışmanı, Ön Muhasebeci ve Garson (Servis Elemanı) mesleklerinde işbaşı eğitim programı düzenlenmiştir. Kadınlarda en fazla Satış Danışmanı, Ön Muhasebeci ve Sekreter mesleğinde program düzenlenmiştir. Erkeklerde ise en fazla Satış Danışmanı, Garson (Servis Elemanı) ve Ön Muhasebeci mesleklerinde program düzenlenmiştir.

Tablo 9: Girişimcilik Eğitim Programı ve Katılımcı Sayıları (2010-2016)

| GEP | | | | | Cinsiyet Dağılımı | | Yıllık Değişim | | |
|--------|------|-------|-------|--------|-------------------|-------|----------------|--------|--------|
| Yıllar | Kurs | Kadın | Erkek | Toplam | Kadın | Erkek | Kadın | Erkek | Toplam |
| 2014 | 9 | 114 | 128 | 242 | 47,1% | 52,9% | -35,2% | -44,6% | -40,5% |
| 2015 | 13 | 158 | 154 | 312 | 50,6% | 49,4% | 38,6% | 20,3% | 28,9% |
| 2016 | 31 | 348 | 463 | 811 | 42,9% | 57,1% | 120,3% | 200,6% | 159,9% |

Kaynak: İŞKUR

Girişimcilik Eğitim Programları, istihdamın korunması, artırılması, geliştirilmesi ve işsizliğin azaltılması hedefleri çerçevesinde işsizlere kendi işlerini kurma imkânı sunarak hem işsiz olan bireyleri işsizlikten kurtarmayı hem de bireylere ilave istihdam imkânı oluşturmayı hedeflemektedir. 2016 yılında 31 tane girişimcilik eğitim programı düzenlenmiştir. 2016 yılında düzenlenen girişimcilik eğitim programı 2015 yılına göre 2,4 kat daha fazladır. Programa 348'i kadın, 463'ü erkek olmak üzere toplam bin 811 kişi katılmıştır.

Tablo 10: Toplum Yararına Programlar (Kurs ve Kursiyer Sayıları) (2010-2016)

| TYP | | | | | Cinsiyet Dağılımı | | Yıllık Değişim | | |
|--------|------|-------|-------|--------|-------------------|-------|----------------|--------|--------|
| Yıllar | Kurs | Kadın | Erkek | Toplam | Kadın | Erkek | Kadın | Erkek | Toplam |
| 2010 | 4 | 18 | 148 | 166 | 10,8% | 89,2% | -78,6% | -51,2% | -57,1% |
| 2011 | 20 | 122 | 435 | 557 | 21,9% | 78,1% | 577,8% | 193,9% | 235,5% |
| 2012 | 62 | 408 | 1.416 | 1.824 | 22,4% | 77,6% | 234,4% | 225,5% | 227,5% |
| 2013 | 64 | 904 | 2.238 | 3.142 | 28,8% | 71,2% | 121,6% | 58,1% | 72,3% |
| 2014 | 58 | 1.314 | 2.300 | 3.614 | 36,4% | 63,6% | 45,4% | 2,8% | 15,0% |
| 2015 | 42 | 2.940 | 3.149 | 6.089 | 48,3% | 51,7% | 123,7% | 36,9% | 68,5% |
| 2016 | 41 | 3.144 | 2.039 | 5.183 | 60,7% | 39,3% | 6,9% | -35,2% | -14,9% |

Kaynak: İŞKUR

Toplum Yararına Programlar; işsizliğin yoğun olduğu dönemlerde toplum yararına bir iş ya da hizmetin gerçekleştirilmesi yoluyla özellikle istihdamında zorluk çekilen işsizlerin çalışma alışkanlık ve disiplininden uzaklaşmalarını engelleyerek işgücü piyasasına uyumlarını gerçekleştirmek ve geçici gelir desteği sağlamak gayesiyle uygulanmaktadır. Trabzon ilinde 2012 yılında toplum yararına programlara katılanların sayısında ciddi bir artış meydana gelmiştir. 2016 yılından toplam 41 kurs açılmış olup bu programlara 3 bin 144'i kadın, 2 bin 39'u erkek olmak üzere toplamda 5 bin 183 kişi katılmıştır. Toplum yararına programlar en fazla Çevre Temizliği ve MEB Bakım ve Onarım Temizlik işlerinde düzenlenmiştir.

İşsizlik Ödeneği

İşsizlik sigortası, kişinin bir işyerinde çalışırken; çalışma istek, yetenek, sağlık ve yeterliliğinde olmasına rağmen, kendi istek ve kusuru dışında işini kaybetmesi halinde uğradıkları gelir kayıplarını kısmen de olsa karşılayabilmek için, sigortacılık tekniği ile faaliyet gösteren sigorta koludur.

Tablo 11: Yıllar İtibariyle İşsizlik Ödeneği Başvuru ve Hak Eden Sayısı (2010-2016)

| Yıllar | Başvuru Sayısı | Hak Eden Sayısı | Yıllık Değişim Başvuru | Yıllık Değişim Hak Eden |
|--------|----------------|-----------------|------------------------|-------------------------|
| 2010 | 3.336 | 2.309 | 29,1% | 4,0% |
| 2011 | 3.781 | 2.414 | 13,3% | 4,5% |
| 2012 | 5.847 | 3.078 | 54,6% | 27,5% |
| 2013 | 7.020 | 3.625 | 20,1% | 17,8% |
| 2014 | 8.397 | 4.231 | 19,6% | 16,7% |
| 2015 | 9.763 | 5.134 | 16,3% | 21,3% |
| 2016 | 12.819 | 6.354 | 31,3% | 23,8% |

Kaynak: İŞKUR

Trabzon ilinde 2016 yılında toplam 12 bin 819 kişi işsizlik ödeneğine başvurmuş, bu kişilerden 6 bin 354'ü işsizlik ödeneği almaya hak kazanmıştır. İşsizlik ödeneğine başvuru ve hak eden sayısı yıllar itibari ile artmıştır. İşsizlik ödeneğine başvuranların sayısı 2016 yılında 2015 yılına göre yüzde 23,8 oranında artmıştır. İşsizlik ödeneğini hak edenlerin sayısı ise 2016 yılında 2015 yılına göre yüzde 19,2 oranında artış göstermiştir.

Tablo 12'de ise işsizlik ödeneğini hak edenlerin meslek bilgileri yer almaktadır. İşsizlik ödeneğini hak edenler içerisinde ilk sırada Beden İşçisi (Genel) mesleğindekiiler bulunmaktadır.

Tablo 12: Mesleklere Göre İşsizlik Ödeneğini Hak Eden Sayıları (2016)

| Meslekler | İÖ Hakeden Sayısı |
|-------------------------|-------------------|
| Beden İşçisi (Genel) | 626 |
| Temizlik Görevlisi | 393 |
| Satış Danışmanı | 287 |
| Şoför-Yük Taşıma | 238 |
| Büro Memuru (Genel) | 225 |
| Beden İşçisi (Temizlik) | 195 |
| Ön Muhasebeci | 177 |
| Garson (Servis Elemanı) | 153 |
| Aşçı | 129 |
| Sekreter | 121 |

Kaynak: İŞKUR

Trabzon ili için başvuru sayısı, kayıtlı işsiz sayısı ve açık iş sayısında ilk sırada yer alan Beden İşçisi (Genel) mesleği işsizlik ödeneğini hak edenler içinde de birinci sırada yer almaktadır. Beden İşçisi (Genel) mesleğinde 626 kişi işsizlik ödeneği almayı hak etmiştir. Bu rakam toplam işsizlik ödeneğini almaya hak edenlerin %9,8'ini oluşturmaktadır. Temizlik Görevlisi mesleğinde ise bu sayı 393 olarak gerçekleşmiştir. Bu meslekleri ise Satış Danışmanı, Şoför-Yük Taşıma ve Büro Memuru (Genel) meslekleri takip etmiştir. Tablo 12'den anlaşılacağı üzere birkaç meslek haricinde daha çok nitelik gerektiren mesleklerde işsizlik ödeneği alma durumu mevcuttur. Bu durum yorumlanırken bir mesleği olan kişilerin daha uzun sürelerde iş hayatında kaldıkları ve işsizlik ödeneği hak kazanma oranlarının daha yüksek olduğu göz önünde bulundurulmalıdır.

İKİNCİ BÖLÜM

İŞGÜCÜ PİYASASI TALEP ARAŞTIRMASI SONUÇLARI

İşgücü piyasasında arz ve talep dengesinin kurulması yolu ile daha etkin işleyişi sağlamak adına işgücü piyasasındaki gelişmeleri takip etmek önemli bir konuyu oluşturmaktadır. İşgücü piyasasında işgücü arzı ve talebinin niteliklerini ortaya çıkarmak ise söz konusu etkin işleyişin ön şartı olarak kabul edilmektedir. İşgücü arzında görülen fazlalıklara rağmen hala belirli alanlarda işgücü sıkıntısı çekilmekte, nitelik uyumsuzluğu sonucu işsizlik azalış eğilimine girememektedir. Bu sorun da gelişmiş ülkelerin dahi işgücü piyasasında en çok sıkıntı çektiği konuların başında gelmektedir.

İşgücü piyasasında eşleştirme hizmetlerinde yaşanan bu tür sıkıntıları bertaraf edebilmek için işgücünün istihdam edilebilirliğini arttırmak odak nokta olarak ortaya çıkmasına rağmen ilk önce işgücü piyasasının gerçek ihtiyaçlarını tespit etmek önemlidir. Bunun sebebi işgücü piyasasının ihtiyacı olmamasına rağmen söz konusu alanda işgücü yetiştirilmesi gibi etkin olmayan faaliyetlerde bulunmanın oluşturduğu etkinlik problemi olarak söylenebilir. Belirli bir alanda işgücü ihtiyacı var mı? İhtiyaç varsa kaç kişilik açık iş mevcut? Hangi beceriler aranmakta? Bir mesleğin temininde güçlük çekiliyorsa bunun sebebi işe başvuru yapılmaması mı, gerekli niteliğe sahip olunamadığından mı ya da ücret ve çalışma koşulları beğenilmediği için mi? Bu soruların cevaplarına ulaşmak, etkin bir eşleştirme hizmeti için zaruri görünmektedir. Bu sebeple işgücü piyasasının talep boyutunun ele alınıp, Kurum politikalarına yön vermesi için çok ciddi çalışmalar yapılmaktadır. İşgücü piyasasının arz yönünü ele alan ve istatistiklerini yayımlayan Türkiye İstatistik Kurumu (TÜİK), bu çalışmalarını Sürekli Hanehalkı İşgücü Anketleri aracılığıyla gerçekleştirmektedir. Talep tarafına ilişkin ise İŞKUR'un İşgücü Piyasası Araştırmaları bu alandaki boşluğu kapatmaya yöneliktir. Bu bağlamda işgücü piyasasının seyrini izlemek, değerlendirmek ve beklentileri açığa çıkarmak gayesiyle İşgücü Piyasası Araştırması yapılmaktadır.

4904 sayılı Kanunda Türkiye İş Kurumuna verilen görevlere istinaden işgücü piyasası ihtiyaçlarının tespit edilmesi gayesiyle Türkiye İş Kurumunca 2007 yılından beri İşgücü Piyasası Araştırmaları (İPA) periyodik olarak sürdürülmektedir. Değişik yöntemler kullanılarak 2007'den beri devam ettirilen araştırmalar 2009 yılından itibaren yılda iki defa yapılmaya başlanmıştır. İşgücü piyasası araştırmaları 2011 yılı ikinci yarısından itibaren TÜİK işbirliğiyle devam etmektedir.

Bu çalışmaların temel amaçları, işgücü piyasası ile ilgili periyodik bilgi elde etmek, işgücü piyasasında mevcut ve gelecek dönemde meydana gelen veya gelmesi beklenen mesleki değişim ve

gelişmeleri izlemek, işgücü piyasasının talep yapısını ortaya koymak ve bu sonuçlar üzerinden aktif istihdam politikalarına veri kaynağı teşkil etmek şeklindedir. Bu çalışmanın önemli amaçlarından biride İŞKUR dışında da diğer kurum ve kuruluşların işgücü talebi hakkında bilgi ihtiyacını karşılamaktır.

Türkiye İş Kurumu, 2017 Yılı İşgücü Piyasası Araştırması kapsamında 3 Nisan – 5 Mayıs 2017 tarihleri arasında Türkiye genelinde 90 bin 749 işyeri ziyaret edilerek yüze görüşme yöntemiyle veri derlenmiştir. TÜİK İşyeri Kayıtları Sistemi altlık kullanılarak Avrupa Topluluğu Ekonomik Faaliyetlerin İstatistiki Sınıflaması (NACE) Rev. 2 sınıflandırmasına göre Tarım, Kamu Yönetimi ve Savunma; Zorunlu Sosyal Güvenlik, Hane Halklarının İşverenler Olarak Faaliyetleri ile Uluslararası Örgütler ve Temsilciliklerinin Faaliyetleri dışındaki 17 alt sektörde yer alan ve 20 ve daha fazla çalışanı olan işyerleri için 77 ilde tamsayım, 4 ilde (Ankara, İstanbul, İzmir, Bursa) örneklem yöntemiyle çalışılmıştır. 2-9 ile 10-19 arası çalışanı olan işyerlerinde ise Türkiye geneli sonuç alabilmek için örneklem yöntemiyle sahaya çıkılmıştır. Bu tabakalarda il düzeyinde bir sonuç elde edilmemiştir.

İşyerleriyle, Kurum personeli tarafından yüz yüze görüşme yöntemiyle gerçekleştirilen “İl İşgücü Piyasası Araştırması İşyeri Bilgi Formu” kapsamında,

- Temel işyeri bilgileri
- Mevcut istihdam bilgileri (Cinsiyet, Meslek)
- Açık iş (Meslek, Talep Edilen Eğitim ve Beceri düzeyleri, Arama Kanalı, Cinsiyet, Arama Süresi)
- Temininde güçlük çekilen meslekler (Meslek, Güçlük Çekme Nedeni)
- 30 Nisan 2018 tarihleri itibariyle artış/azalış olacağı düşünülen mesleklere ilişkin sorular sorulmuştur.

İŞYERLERİ VE MEVCUT İSTİHDAM

İşyerleri ve Mevcut İstihdam bölümünde Trabzon ilinde gerçekleştirilen işgücü piyasası araştırması kapsamında bulunan işyerleri ile işyerlerinde çalışanlar üzerinde durulmaya çalışılacaktır. İşyerlerinin kuruluş yılı, İŞKUR hizmetlerinden yararlanma durumu ve hangi tür hizmetlerden yararlandığı, işyerlerinin vardiyalı çalışma yapma durumları, ihracat yapıp yapmama durumları ile part-time çalışanın bulunup bulunmadığı durumlarına ilişkin toplanan bilgilere yer verilecektir. Çalışma kapsamında Trabzon ilinde bin 182 işyeri için veri derlenmiştir. Bu işyerlerinde 50 bin 774 çalışan tespit edilmiştir.

İşyeri Verileri

Trabzon ilinde 20 ve daha fazla çalışanı olan işyerleri için veri üretilmiştir. Tablo 13'de Trabzon ilinde araştırma kapsamında olan işyerlerinin sektörel dağılımı incelenecektir.

Tablo 13: İşyerlerinin Sektörel Dağılımı

| Sektörler | İşyeri Sayısı |
|--|---------------|
| İnşaat | 313 |
| Toptan ve Perakende Ticaret | 228 |
| İmalat | 149 |
| Konaklama ve Yiyecek Hizmeti Faaliyetleri | 88 |
| Ulaştırma ve Depolama | 71 |
| İdari ve Destek Hizmet Faaliyetleri | 56 |
| Mesleki, Bilimsel ve Teknik Faaliyetler | 28 |
| Eğitim | 20 |
| İnsan Sağlığı ve Sosyal Hizmet Faaliyetleri | 14 |
| Diğer Hizmet Faaliyetleri | 11 |
| Bilgi ve İletişim | 10 |
| Madencilik ve Taş Ocakçılığı | 10 |
| Kültür, Sanat Eğlence, Dinlenme ve Spor | 9 |
| Elektrik, Gaz, Buhar ve İklimlendirme Üretimi ve Dağıtımı | 6 |
| Finans ve Sigorta Faaliyetleri | 3 |
| Su Temini; Kanalizasyon, Atık Yönetimi ve İyileştirme Faaliyetleri | 2 |
| Gayrimenkul Faaliyetleri | 1 |
| Genel Toplam | 1.019 |

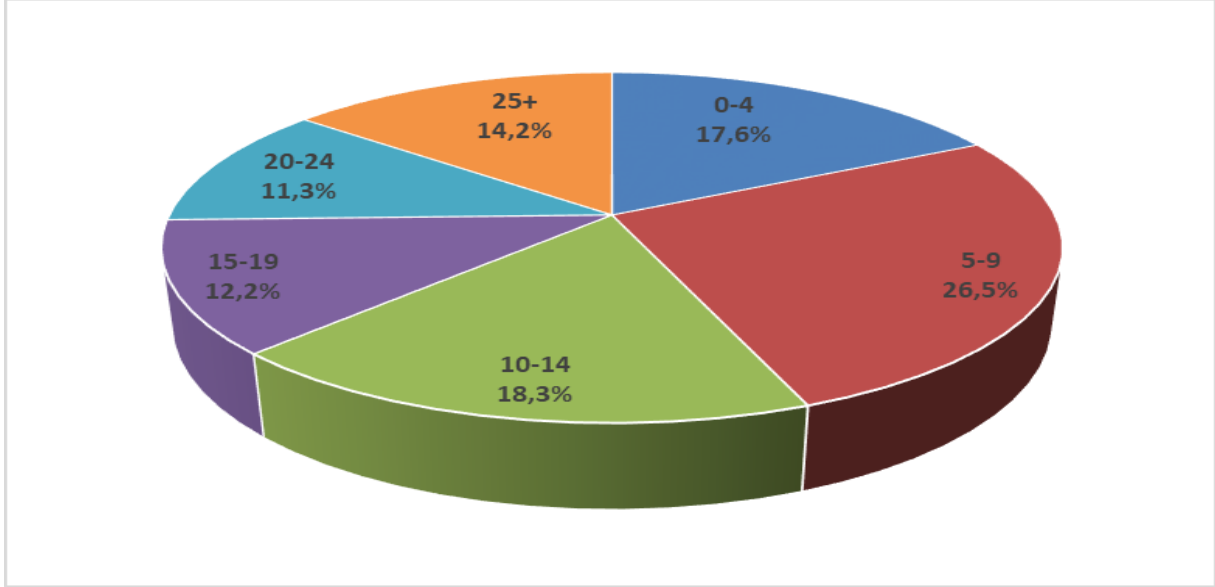
Kaynak: İPA 2017

Trabzon ilinde İnşaat sektörünün önemi, İşgücü Piyasası Araştırmalarında da ortaya çıkmıştır. Trabzon ilindeki çalışma kapsamına giren işyerlerinin yüzde 30,7'si İnşaat sektöründe yer almaktadır. Türkiye geneli ile kıyaslama yapılacak olursa; Türkiye genelinde 20 ve daha fazla istihdamlı işyerleri içerisinde İnşaat sektöründe bulunan işyerlerinin ağırlığı yüzde 17,8'dir. Bu durumda Trabzon ilinde İnşaat sektöründe bulunan işyerlerinin toplam işyerleri içindeki ağırlığı Türkiye ortalamasının üzerinde bulunmaktadır. İnşaat sektöründen sonra en fazla işyeri Toptan ve Perakende Ticaret sektöründe faaliyet göstermektedir. Araştırma kapsamında il genelinde yer alan işyerlerinin yüzde 22,3'ü bu sektörde bulunmaktadır. Ayrıca yüzde 19 olan Türkiye ortalamasının üzerinde olarak gerçekleşmiştir. Trabzon ilinde 20 ve daha fazla kişi istihdam eden her 2 işyerinden bir tanesi İnşaat ve Toptan ve Perakende Ticaret sektöründe faaliyet göstermektedir.

En az işyeri ise Gayrimenkul Faaliyetleri sektöründe bulunmaktadır. Daha sonra ise Su Temini; Kanalizasyon, Atık Yönetimi ve İyileştirme Faaliyetleri ile Finans ve Sigorta Faaliyetleri sektörü 3'er

işyeri ile karşımıza çıkmaktadır. Ancak bu tablo okunurken Trabzon ili düzeyinde 20 ve daha fazla istihdamı olan işyerleri araştırma kapsamına dâhil olduğu göz önünde bulundurulmalıdır.

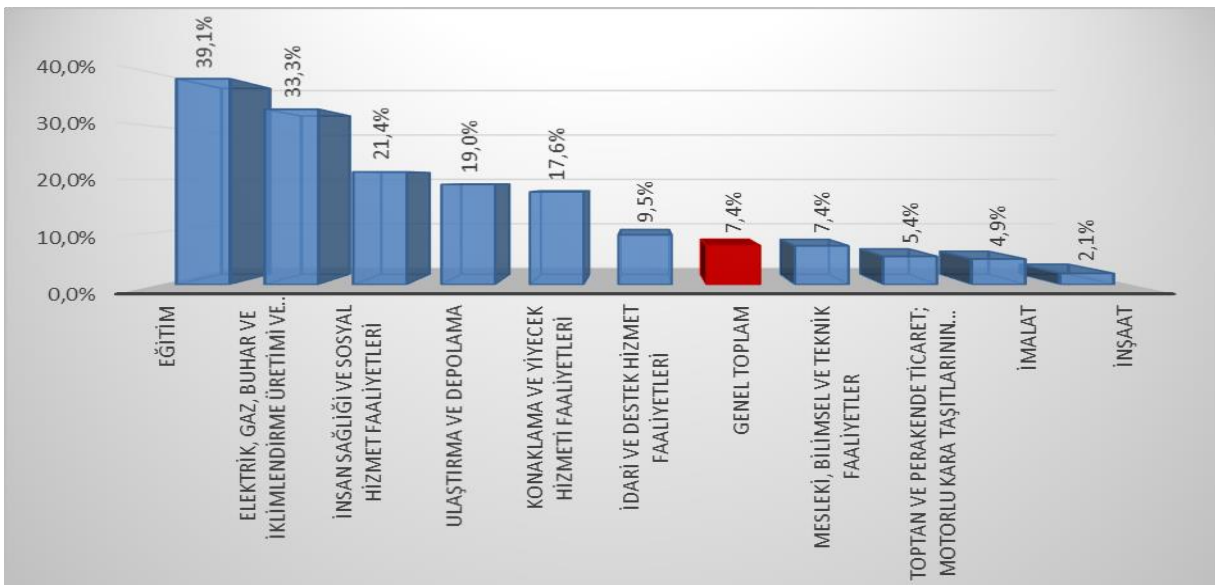
Şekil 5: İşyerlerinin Yaşına Göre Dağılımı



Kaynak: İPA 2017

Grafik 5’de görüldüğü üzere Trabzon ilinde araştırma kapsamında yer alan işyerlerinin yüzde 26,5’ü 5-9 yaş arasındaki işyerlerinden oluşmaktadır. 10-14 yaş arasında olan işyerlerinin ağırlığı ise yüzde 18,3’tür. 15 yaş ve üzeri işyerleri toplamın yaklaşık üçte birini oluşturmaktadır. Her dört işyerinden bir tanesi ise 5 ilâ 9 yıl arasında faaliyet göstermektedir.

Şekil 6: Sektörlere Göre Part-time Çalışanı Olan İşyerlerinin Dağılımı

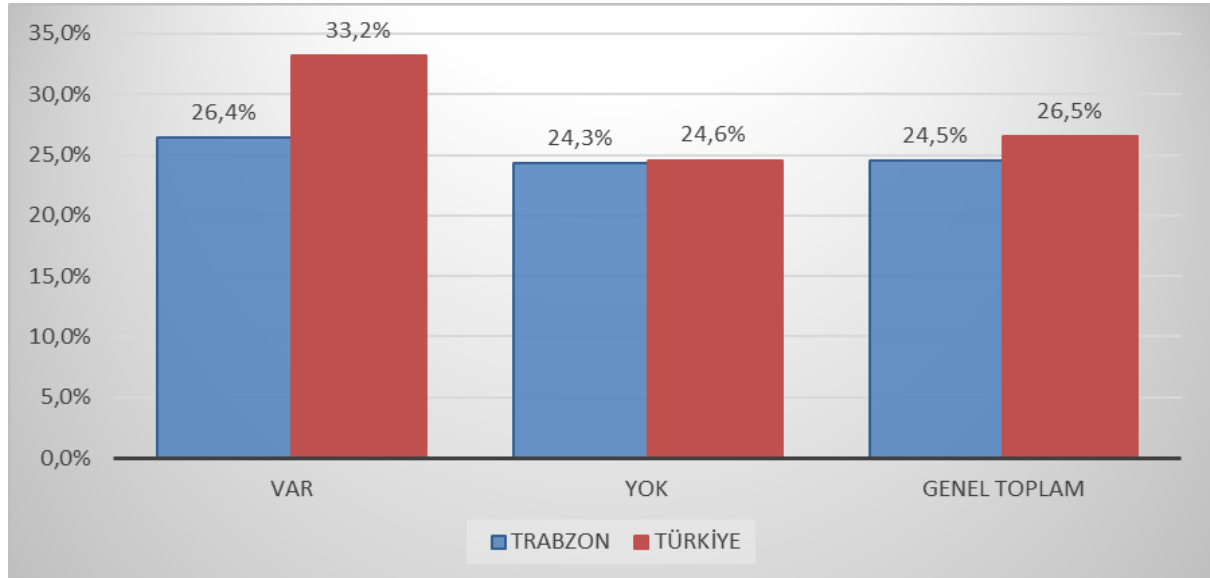


Kaynak: İPA 2017

Trabzon ilinde Eğitim sektöründe yer alan işyerlerinin yüzde 39,1'inde part-time çalışan bulunmaktadır. Trabzon ili genelinde bu oran yüzde 7,4 olarak gerçekleşmiştir. Türkiye Genelinde ise Eğitim sektörü 28,3 ile ikinci sıradadır. Trabzon ilinde ikinci sırada Elektrik, Gaz, Buhar ve İklimlendirme Üretimi ve Dağıtım sektörü yer almıştır. Bu sektörde işyerlerinin yüzde 33,3'ünde part-time çalışanı bulunmaktadır. Üçüncü sırada ise yüzde 21,4 ile İnsan Sağlığı ve Sosyal Hizmet Faaliyetleri sektörü yer almıştır. Bu sektörlerde bulunan işyerlerinde part-time çalışan olmasının sebebi bu alanların part-time çalışmaya uygun olmasıdır. Zira İnşaat sektöründe işgücü part-time çalışma yapma eğiliminde daha az bulunmaktadır. Özellikle çalışma şartları ve ücret düzeyi, part-time çalışma yönünde işgücünü sevk etmemektedir.

Part-time çalışmalar, esnek bir çalışma şekli olup işgücü piyasasında kadınlar tarafından oldukça talep edilmektedir. Gerek ailevi yükümlülükler gerekse işgücü piyasasında işverenlerin kadın emeğinden sürekli olarak faydalanabilme yönündeki olumsuz algısı kadınları, part-time şeklinde istihdam biçimlerine yönlendirmektedir. Grafik 7'de part-time çalışma yapılan ve yapılmayan işyerlerindeki kadın çalışanların oranları bulunmaktadır.

Şekil 7: Kadınların Part-Time Çalışma Durumu

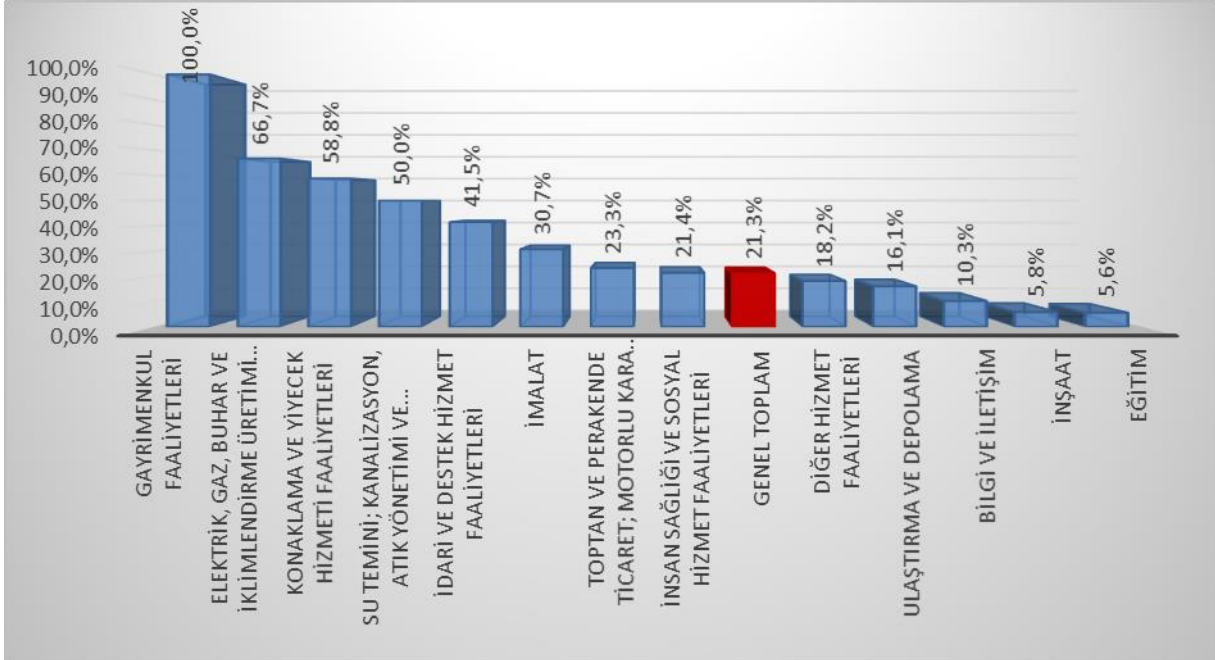


Kaynak: İPA 2017

Türkiye genelinde 20+ istihdamlı işyerlerinde çalışanların yüzde 26,5'ini kadınlar oluşturmaktayken Trabzon ilinde bu oran yüzde 24,5 gerçekleşmiştir. Part-time çalışma yapma durumlarına göre Trabzon ili verileri incelendiğinde ise bu esnek çalışma şeklini kullanan işyerlerinde çalışanların içinde kadınların oranı yüzde 26,4 iken bu çalışma şeklini kullanmayan işyerlerindeki kadın çalışanların oranı yüzde 24,3 olarak tespit edilmiştir. Türkiye geneli verileri incelendiğinde part-time çalışma yapan işyerlerinde kadın çalışanların oranı yüzde 33,2 iken bu oran part-time çalışma

yapmayan işyerlerinde yüzde 24,6'da kalmıştır. Trabzon ilinde part-time çalışma kadın istihdamını olumlu etkilemektedir. Türkiye genelindeki bu durum Trabzon ili için biraz daha üzerinde seyretmektedir.

Şekil 8: Sektör Bazında İşyerlerinin Vardiyalı Çalışma Yapma Durumu

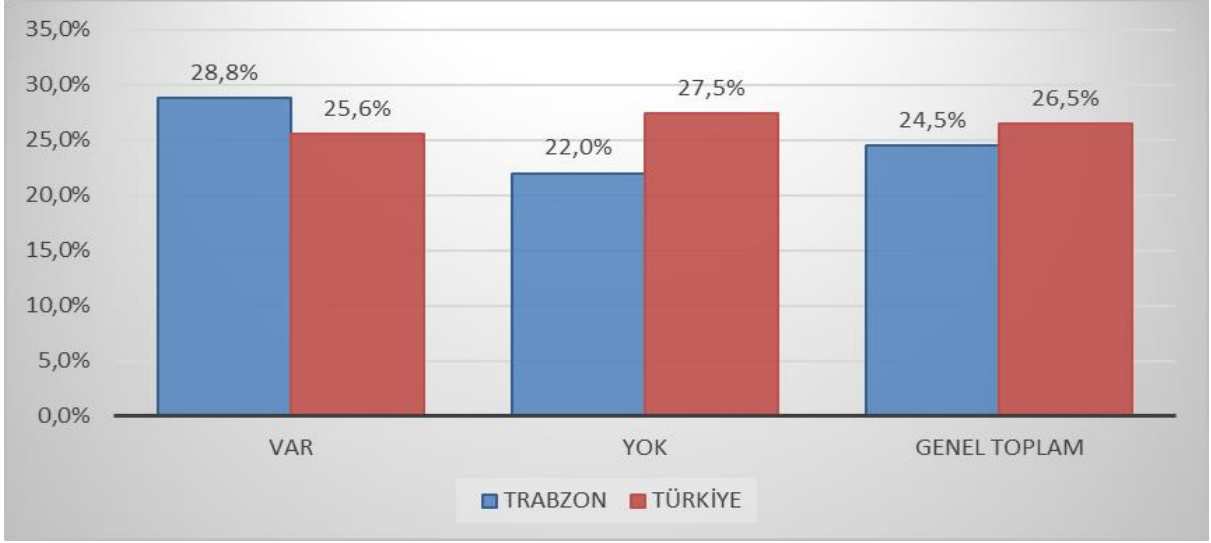


Kaynak: İPA 2017

Trabzon ilinde işyerlerinin yüzde 21,3'ünde vardiyalı çalışma mevcut olup bu oran 20+ istihdamlı işyerleri için Türkiye genelinde yüzde 25,7'dir. Trabzon ilinde en fazla vardiyalı çalışma yapan işyeri Gayrimenkul Faaliyetleri sektöründe görünmektedir. Bu sektörde faaliyet gösteren 20+ istihdamlı işyerlerinin tamamı vardiyalı çalışma söz konusudur. Ancak Gayrimenkul sektöründe işyeri sayısının diğer sektörler göre az olması da bu oranın yüksek olmasına sebep olmaktadır. Eğitim sektörü ise en az vardiyalı çalışma yapılan sektör olmuştur. Eğitim sektöründe bu oranın düşük olmasının nedeni çalışma saatlerinin düzenli olması gerektiğinden kaynaklanmaktadır. Vardiyalı çalışmayı az yapan bir diğer sektör olan inşaat sektöründe bu oran yüzde 5,8 olarak gerçekleşmiştir. Söz konusu sektörde vardiyalı çalışmanın az yapılmasının nedeni ise işgücünden gün içinde belirli saatlerde verim alınabilmesi olarak söylenebilir.

Trabzon ili genelinde vardiyalı çalışma yapma oranının yirmi puan üstünde olan sektörler; İdari ve Destek Hizmet Faaliyetleri, Su Temini; Kanalizasyon, Atık Yönetimi, Konaklama ve Yiyecek Hizmetleri Faaliyetleri sektörleri olmuştur.

Şekil 9: Vardiyalı Çalışma Yapma Durumuna Göre Kadın Çalışma Oranı



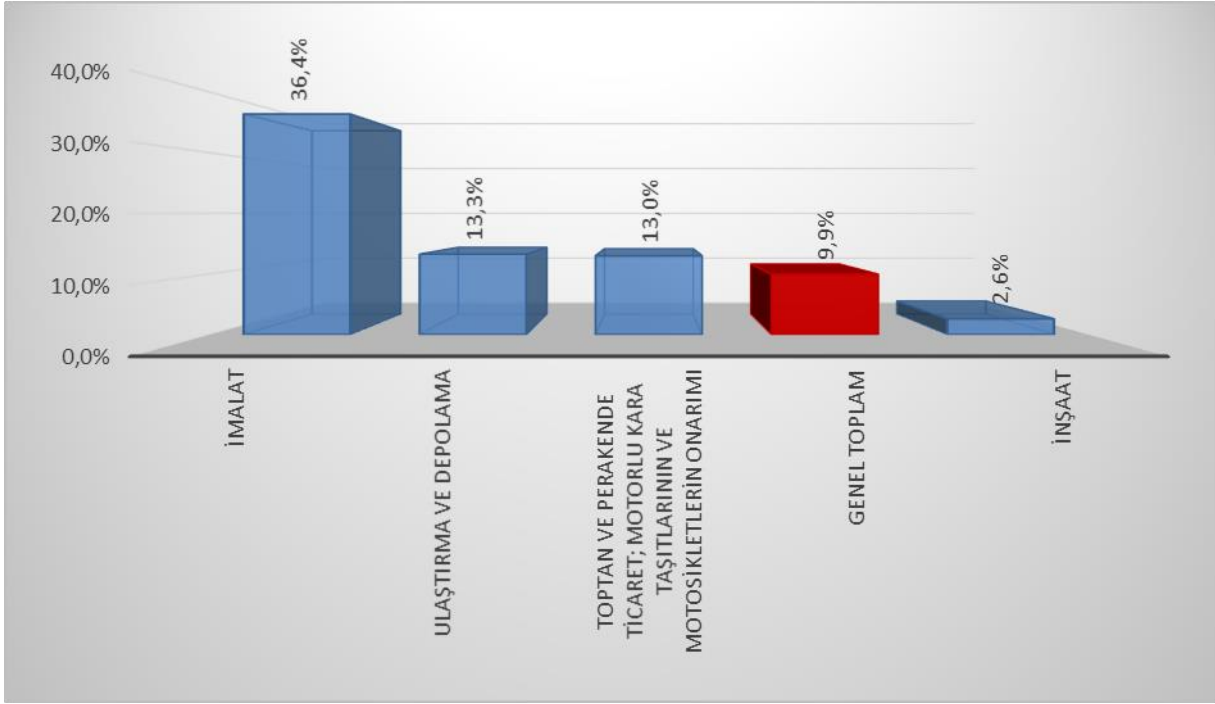
Kaynak: İPA 2017

Vardiyalı çalışma yapılan işyerlerinde özellikle gece çalışmalarında erkekler daha yoğun bir şekilde çalıştırılmaktadır. Kadın işçilerin gece vardiyasında çalışabilmesi mevzuat açısından da özel düzenlemelere tabidir. Yasal yükümlülükler ve ailevi sorumluluklar gibi sebeplerle vardiyalı çalışma yapılan işyerlerinde erkek işgücünün daha fazla çalışması beklendik bir durumdur. Gündüz vardiyalarında bu husus geçerli olmasa da genel olarak erkek işgücü tercihinde bir eğilim söz konusudur.

Şekil 9'de söz konusu eğilime ters yönde bir durum olduğu göze çarpmaktadır. Vardiyalı çalışma yapılan işyerleri için kadınların çalışma oranı, vardiyalı çalışma yapılmayan işyerlerine kıyasla daha fazladır. Vardiyalı çalışma yapılan işyerlerinde çalışanların yüzde 28,8'i kadın, yüzde 71,2'ü ise erkeklerden oluşmaktadır. Vardiyalı çalışma yapılmayan işyerlerinde ise kadınların çalışma oranı yüzde 22'ye düşmektedir. Bu işyerlerinde de erkeklerin nihai olarak daha fazla oranda çalıştığı görülmektedir. Fakat bunun sebebi genel olarak Trabzon ilinde 20+ istihdamlı işyerlerinde çalışanların sadece yüzde 24,5'sinin kadınlardan oluşmasıdır. Yani her 4 çalışandan 1'i kadın 3'i erkeklerden oluşmakta olup Türkiye ortalamasının üzerinde bir oran söz konusudur.

Türkiye ortalamasında vardiyalı çalışma yapılan ve yapılmayan işyerlerindeki kadınların çalışma durumlarında belirgin bir fark bulunmamaktadır. Vardiyalı çalışma yapılmayan işyerlerindeki çalışanlarda kadınların oranı, vardiyalı çalışma yapılan işyerlerine göre sadece 1,9 puan bir farkla fazladır. Şekilden de görüldüğü üzere bu fark Trabzon ilinde ters yönde işlemektedir.

Şekil 10: Sektörlere Göre İşyerlerinin İhracat Yapma Oranı

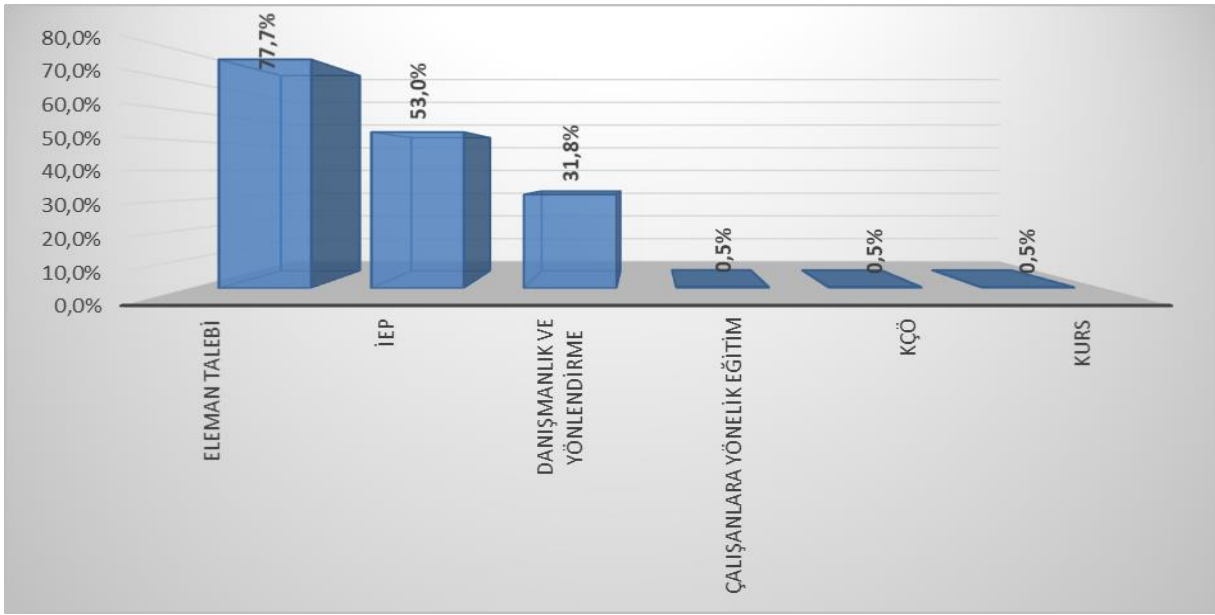


Kaynak: İPA 2017

Trabzon ilinde 17 sektörden 4 sektörde bulunan işyerleri ihracat yapmaktadır. İmalat sektöründe bulunan işyerlerinin yüzde 36,4'ü ihracat yapmakta, ikinci sırada ise yüzde 13,3 ile Ulaştırma ve Depolama sektörü bulunmaktadır. Bu iki sektör ihracat yapma oranı anlamında Trabzon ili ortalamasına göre yüksek bir seviyededir. Bu oranlar Türkiye ortalaması ile de benzerlik göstermektedir. Türkiye genelinde 20+ istihdamlı işyerlerinin yüzde 24,1'i ihracat yapmakta olup Trabzon ilinde ise ilk iki sektör olarak yüzde 36,4 ile İmalat ve yüzde 13,3 ile de Ulaştırma ve Depolama sektörleri ön plana çıkmaktadır.

İmalat sektöründe söz konusu oranın yüksek çıkmasının en önemli sebebi bu sektörde faaliyet gösteren işyerlerinin büyük çoğunluğunu ihracat yapmasıdır. Trabzon ilinde yoğun olarak İnşaat sektöründe yer alan işverenler olmasına rağmen ihracat yapan işyeri oranı yüzde 2,6 ile son sırada yer almaktadır. İmalat sektöründe yer alan işyerlerinin yüzde 36,4'ü ihracat yapmaktadır. İhracat yapan işyerlerinde ise istihdam kapasitesinin ve işgücü verimliliğinin yüksek olması beklenmektedir.

Şekil 11: İŞKUR Hizmetlerinden Faydalanma Oranları

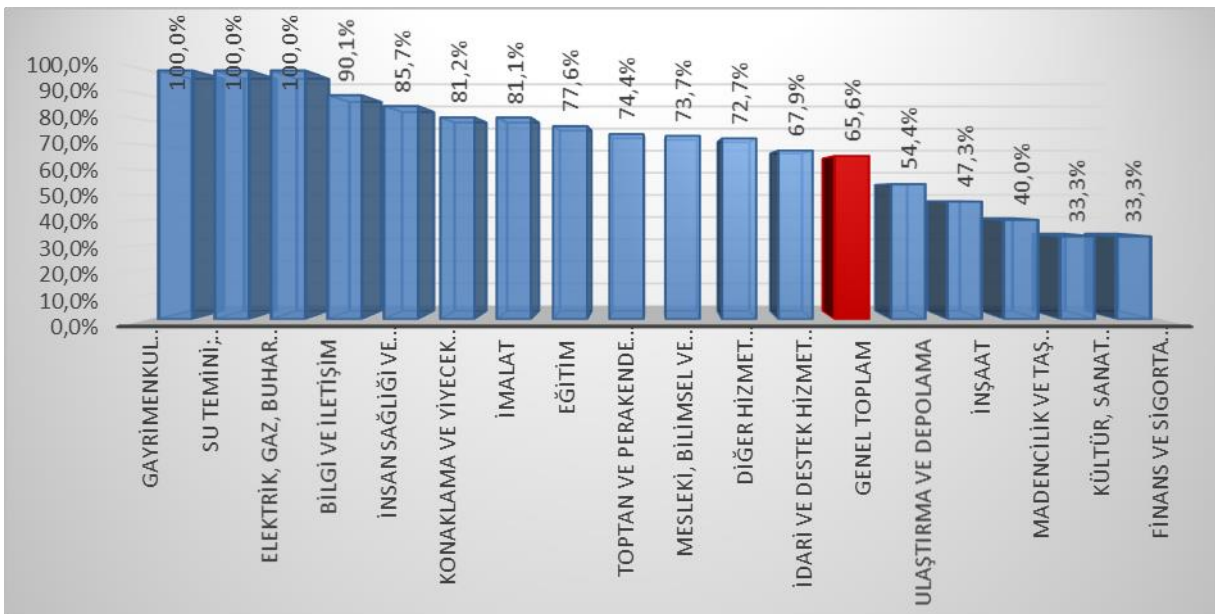


Kaynak: İPA 2017

Trabzon ilinde bulunan 20+ istihdamlı işyerlerinin yüzde 65,6'sı İŞKUR hizmetlerinden faydalanmaktadır. Türkiye genelinde ise İŞKUR hizmetlerinden faydalanma oranı yüzde 55,4 olarak gerçekleşerek, bu oran Trabzon ili için Türkiye ortalamasının üzerinde bulunmaktadır.

İŞKUR hizmetlerinden faydalanmış olan bu işyerleri ise en çok Eleman Talebi hizmeti almıştır. Bu işyerlerinin yüzde 77,7'si Eleman Talebi verirken İşbaşı Eğitim Programından yararlananların yüzde 53'ü İŞKUR ile iletişime geçmişlerdir.

Şekil 12: Sektörlere Göre İŞKUR Hizmetlerinden Faydalanma Oranları



Kaynak: İPA 2017

Şekil 12’de ise İŞKUR hizmetlerinden faydalanma oranları sektörler bazında gösterilmiştir. Trabzon ilinde Gayrimenkul Faaliyetleri, Su Temini ve Kanalizasyon ve Atık Yönetimi, Elektrik Gaz ve Buhar Dağıtımı ve İklimlendirme Üretimi sektörlerinde faaliyet gösteren işyerlerinin tamamı İŞKUR hizmetlerinde faydalanmaktadır. İlin en çok işyerine sahip olan İnşaat sektöründe ise bu oran il geneli olan yüzde 65,6’nın altında kalarak yüzde 47,3 seviyesinde gerçekleşmiştir. İlin diğer önde gelen sektörlerinden olan Toptan ve Perakende Ticaret ve İmalat sektörlerinde bu oran sırası ile yüzde 74,4 ve yüzde 81,1 olarak gerçekleşmiştir.

Tablo 14: Sektörlere Göre İŞKUR Hizmetlerinden Faydalanma Oranları

| Sektörler | Çalışanlara Yönelik Eğitim | Danışmanlık ve Yönlendirme | Eleman Talebi | İEP | KÇÖ | Kurs |
|--|----------------------------|----------------------------|---------------|--------------|-------------|-------------|
| Toptan ve Perakende Ticaret | - | 35,5% | 81,9% | 48,2% | 0,6% | - |
| İnşaat | 1,6% | 33,7% | 73,3% | 44,0% | 0,8% | - |
| İmalat | 0,9% | 25,8% | 87,1% | 50,9% | - | 1,7% |
| Konaklama ve Yiyecek Hizmeti Faaliyetleri | - | 31,9% | 92,7% | 63,7% | 1,5% | - |
| Ulaştırma ve Depolama | - | 21,6% | 78,3% | 54,1% | - | - |
| İdari ve Destek Hizmet Faaliyetleri | - | 25,1% | 52,6% | 66,8% | - | - |
| Mesleki, Bilimsel ve Teknik Faaliyetler | - | 35,0% | 50,0% | 80,0% | - | - |
| Eğitim | - | 28,8% | 72,0% | 64,0% | - | - |
| İnsan Sağlığı ve Sosyal Hizmet Faaliyetleri | - | 41,7% | 75,0% | 91,7% | - | - |
| Bilgi ve İletişim | - | 66,9% | 78,0% | 77,5% | - | - |
| Diğer Hizmet Faaliyetleri | - | 12,5% | 37,5% | 62,5% | - | 12,5% |
| Elektrik, Gaz, Buhar ve İklimlendirme Üretimi ve Dağıtımı | - | 50,0% | 66,7% | 33,3% | - | - |
| Madencilik ve Taş Ocakçılığı | - | 50,0% | 75,0% | 25,0% | - | - |
| Kültür, Sanat Eğlence, Dinlenme ve Spor | - | 66,7% | - | 33,3% | - | - |
| Su Temini; Kanalizasyon, Atık Yönetimi ve İyileştirme Faaliyetleri | - | - | 100,0% | - | - | - |
| Gayrimenkul Faaliyetleri | - | - | 100,0% | - | - | - |
| Finans ve Sigorta Faaliyetleri | - | - | - | 100,0 % | - | - |
| Genel Toplam | 0,5% | 31,8% | 77,7% | 53,0% | 0,5% | 0,5% |

Kaynak: İPA 2017

Trabzon ilinde İŞKUR hizmetlerinden en çok Gayrimenkul Faaliyetleri, Su Temini; Kanalizasyon ve Atık Yönetimi, Elektrik, Gaz, Buharlaştırma, İklimlendirme Üretim ve Dağıtımı sektörlerinde yer alan işyerlerinin İŞKUR hizmetlerinden faydalanmış olduğu belirtilmiştir. Bunlar ve diğer sektörlerin

İŞKUR'un hangi hizmetlerinden daha çok yararlandığı sorusunun cevabı ise yukarıdaki tablo 14'de yer almaktadır. Gayrimenkul ve Su Temini; Kanalizasyon, Atık Yönetimi ve İyileştirme Faaliyetleri sektörlerindeki İŞKUR hizmetlerinden faydalanan işyerlerinin tamamı Eleman Talebi hizmetinden faydalanmışlardır. Ancak bu sektörlerde araştırma kapsamına giren işyeri sayısının düşük olması oranın yüksek çıkmasına sebep olmaktadır.

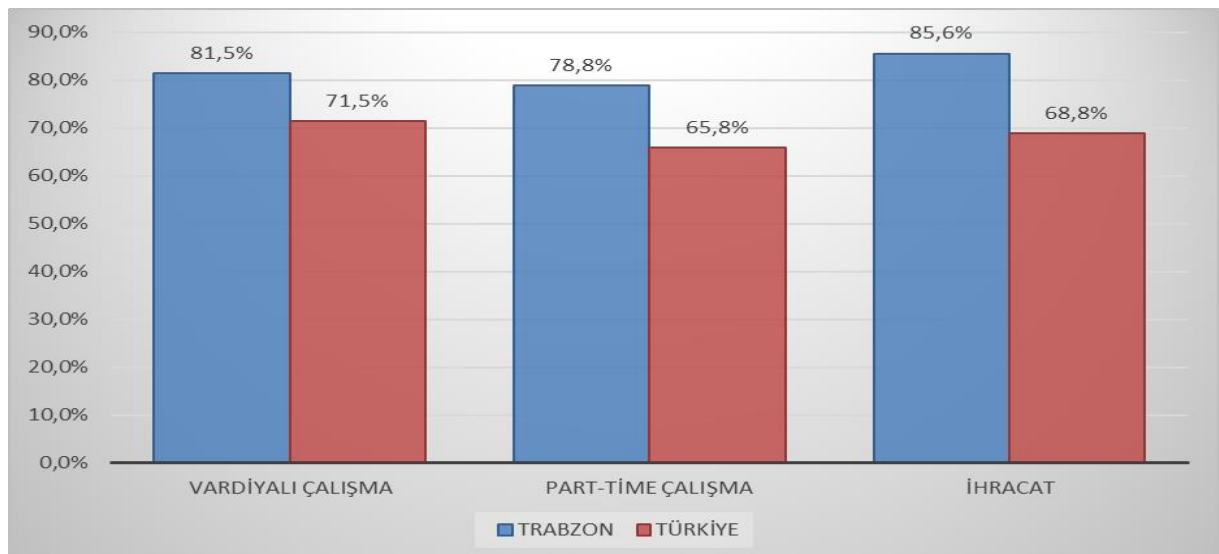
Elektrik, Gaz, Buhar ve İklimlendirme Üretimi ve Dağıtım sektörlerinde yer alan işyerleri İŞKUR'un farklı alanlardaki hizmetlerinden faydalanmıştır. En çok ise eleman talebi verme ve İEP hizmetinden yararlanmıştır. İŞKUR hizmetlerinden faydalanan Elektrik, Gaz, Buhar ve İklimlendirme Üretimi ve Dağıtım sektöründe yer alan işyerlerinin hepsi Danışmanlık ve Yönlendirme, Eleman Talebi ve İşbaşı Eğitim Programından faydalanmışlardır.

İŞKUR'dan İEP talebinde yüzde 100 Gayrimenkul Faaliyetleri sektörü, yüzde 91,7 ile İnsan Sağlığı ve Sosyal Hizmet Faaliyetleri sektörleri bulunmaktadır. Bu oran Mesleki, Bilimsel ve Teknik Faaliyetler sektöründe yüzde 80 ve Bilgi ve İletişim sektöründe ise yüzde 77,5 olarak gerçekleşmiştir.

Özellikle kısa çalışma ödeneği almak için diğer sektörlerle nazaran Konaklama ve Yiyecek Hizmetleri sektörü işverenleri daha çok İŞKUR ile temasa geçmiştir. Bu sonuçtan hareketle Trabzon ilinde, ekonomik kriz ya da zorlayıcı sebepler dolayısıyla eğitim sektöründeki işyerlerinin daha çok İŞKUR'dan destek almış olduğu söylenebilir.

Şekil 13'de ise işyerlerinin vardiyalı çalışma, part-time çalışma ve ihracat yapma durumlarına göre işyerlerinin İŞKUR hizmetlerinden faydalanma oranları Trabzon ili ve Türkiye geneli karşılaştırması yapılarak incelenmiştir.

Şekil 13: İŞKUR Hizmetlerinden Yararlanan İşyerlerinin Özellikleri



Kaynak: İPA 2017

Türkiye genelinde vardiyalı çalışma yapan işyerlerinin yüzde 71,5'i İŞKUR hizmetlerinden yararlanmaktadır. Trabzon ilinde ise bu oran yüzde 81,5 ile Türkiye ortalamasının oldukça üstünde gerçekleşmiştir. Trabzon ilindeki araştırma kapsamına giren tüm işyerlerinin yüzde 21,3'ü vardiyalı çalışma yapmaktadır.

Trabzon ilinde işyerlerinin yüzde 9,9'u ihracat yaparken, bu işyerlerinin yaklaşık 10 da 9'u İŞKUR hizmetlerinden faydalanmaktadır. Söz konusu oran Türkiye genelinin üstündedir.

Trabzon ilinde part-time çalışma yapılan işyerlerinin % 78,8'i İŞKUR hizmetlerinden yararlanmaktayken, Türkiye genelinde bu oran % 65,8 düzeyindedir.

Mevcut İstihdam

Trabzon ilinde araştırma kapsamına dahil olan 20+ istihdamlı işyerlerinde çalışanların verileri Mevcut İstihdam başlığı altında incelenecektir.

Trabzon ilinde 20+ istihdamlı işyerleri için toplam çalışan sayısı 32 bin 940 olarak tespit edilmiştir. Cinsiyet bağlamında ele alındığında ise 24 bin 864 çalışan erkeklerden, 8 bin 76 çalışan ise kadınlardan oluşmaktadır.

Tablo 15: Sektörlere ve Cinsiyete Göre Çalışan Sayısı

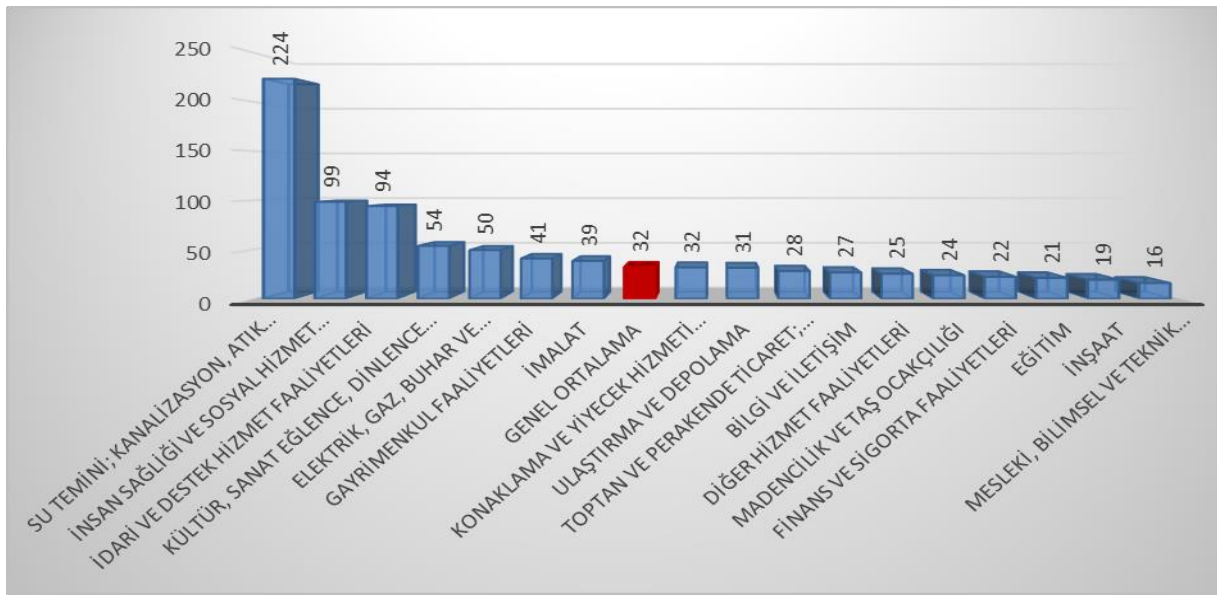
| Sektörler | Kadın | Erkek | Toplam |
|--|--------------|---------------|---------------|
| Toptan ve Perakende Ticaret | 1.504 | 4.942 | 6.446 |
| İnşaat | 482 | 5.583 | 6.064 |
| İmalat | 1.439 | 4.292 | 5.730 |
| İdari ve Destek Hizmet Faaliyetleri | 1.767 | 3.513 | 5.280 |
| Konaklama ve Yiyecek Hizmeti Faaliyetleri | 966 | 1.839 | 2.804 |
| Ulaştırma ve Depolama | 260 | 1.976 | 2.236 |
| İnsan Sağlığı ve Sosyal Hizmet Faaliyetleri | 886 | 493 | 1.379 |
| Kültür, Sanat Eğlence, Dinlence ve Spor | 14 | 470 | 484 |
| Mesleki, Bilimsel ve Teknik Faaliyetler | 160 | 292 | 451 |
| Su Temini; Kanalizasyon, Atık Yönetimi ve İyileştirme Faaliyetleri | 32 | 415 | 447 |
| Eğitim | 243 | 182 | 424 |
| Elektrik, Gaz, Buhar ve İklimlendirme Üretimi ve Dağıtımı | 45 | 252 | 297 |
| Diğer Hizmet Faaliyetleri | 116 | 164 | 280 |
| Bilgi ve İletişim | 90 | 179 | 269 |
| Madencilik ve Taş Ocakçılığı | 23 | 216 | 239 |
| Finans ve Sigorta Faaliyetleri | 32 | 35 | 67 |
| Gayrimenkul Faaliyetleri | 19 | 22 | 41 |
| Genel Toplam | 8.076 | 24.864 | 32.940 |

Kaynak: İPA 2017

Sektörlere göre dağılımda ise; Trabzon ilinde çalışanların önemli bir ağırlığı Toptan ve Perakende Ticaret sektöründe istihdam edilmektedir. Toptan ve Perakende Ticaret sektörünün Trabzon ili için önemi bu verilerden de anlaşılmaktadır. Erkeklerde yüzde 19,5 oranında, kadınlarda ise yüzde 15 oranında Toptan ve Perakende Ticaret sektöründe istihdam edilme durumu söz konusudur. Toplam çalışan sayıları içinde ise İnşaat sektöründe çalışma oranı yüzde 18,4 olarak gerçekleşmiştir.

Tablo 15 incelendiğinde Finans ve Sigorta Faaliyetleri ve Gayrimenkul Faaliyetleri sektörlerinde kadın çalışan sayısının erkek çalışan sayısına yakın olduğu görülmektedir.

Şekil 14: Sektörlere Göre Ortalama Çalışan Sayıları



Kaynak: İPA 2017

Yukarıdaki şekil 14'da Trabzon ilinde bulunan 20+ istihdamlı işyerlerindeki ortalama çalışan sayıları gösterilmiştir. İl geneline bakıldığında her işyerinde ortalama olarak 32 kişi istihdam edilmektedir. Sektörler özelinde incelendiğinde; ortalama çalışan sayısı en fazla Su Temini; Kanalizasyon ve Atık Yönetimi sektöründe bulunmaktadır. Bu sektördeki işyerlerinde ortalama 224; ikinci sırada bulunan İnsan Sağlığı ve Sosyal Hizmet Faaliyetleri sektöründe 99 kişi ve üçüncü sırada bulunan İdari ve Destek Hizmet Faaliyetleri sektöründe 94 kişi istihdam edilmektedir. Bu üç sektör il geneli ortalamasının üzerinde bulunmaktadır.

İl genelindeki çalışan sayıları, sektörlerden sonra meslek grubu bazında da tablo 16'deki veriler üzerinden değerlendirilebilir.

Tablo 16: Meslek Grupları ve Cinsiyete Göre Çalışan Sayıları

| Meslek Grupları | Kadın | Erkek | Toplam |
|---|--------------|---------------|---------------|
| Nitelik Gerektirmeyen Meslekler | 1.876 | 5.653 | 7.529 |
| Sanatkârlar ve İlgili İşlerde Çalışanlar | 355 | 5.406 | 5.761 |
| Tesis ve Makine Operatörleri ve Montajcılar | 676 | 4.349 | 5.026 |
| Hizmet ve Satış Elemanları | 1.730 | 3.137 | 4.867 |
| Büro Hizmetlerinde Çalışan Elemanlar | 1.532 | 1.645 | 3.177 |
| Teknisyenler, Teknikerler ve Yardımcı Profesyonel Meslek Mensupları | 430 | 2.536 | 2.966 |
| Profesyonel Meslek Mensupları | 1.269 | 1.452 | 2.721 |
| Yöneticiler | 113 | 494 | 608 |
| Nitelikli Tarım, Ormancılık ve Su Ürünleri Çalışanları | 94 | 192 | 285 |
| Genel Toplam | 8.076 | 24.864 | 32.940 |

Kaynak: İPA 2017

Toplam çalışanların içerisinde Nitelik Gerektirmeyen Meslekler grubunda çalışanlar önemli bir oranda bulunmaktadır. Toplam çalışanların yüzde 22,8'i, erkek çalışanların yüzde 22,7'si ve kadın çalışanların yüzde 23,2'si bu meslek grubunda bulunmaktadır. İkinci sırada ise Sanatkârlar ve İlgili İşlerde Çalışanlar meslek grubu yer almakta ve yüzde 17,4 oranında çalışanı barındırmaktadır.

Trabzon ilinde kadınların yüzde 15,71'i Profesyonel Meslek Mensupları, yüzde18,9'ı Büro Hizmetlerinde Çalışanlar, yüzde 21,4'ü Hizmet ve Satış Elemanı Elemanlar meslek grubunda yer almaktadır. Erkeklerin ise yüzde 5,8'i Profesyonel Meslek Mensupları ve yüzde 6,6'ı Büro Hizmetlerinde Çalışan Elemanlar, yüzde 12,6'sı Hizmet ve Satış Elemanları meslek grubunda yer almaktadır.

Çalışan sayısının en az olduğu meslek grubu ise Nitelikli Tarım, Ormancılık ve Su Ürünleri Çalışanları olmuştur. Trabzon ilinin sosyo-ekonomik yapısında ormancılık ya da tarımsal faaliyet anlamında önemli bir ağırlıkta istihdam gerçekleşmemiştir.

Tablo 17: İşyeri Yaşına ve Cinsiyete Göre Çalışan Sayısı

| İşyeri Yaşı (Yıl) | Kadın | Erkek | Toplam |
|---------------------|--------------|---------------|---------------|
| 0-4 | 1.722 | 4.534 | 6.256 |
| 5-9 | 1.917 | 5.705 | 7.622 |
| 10-14 | 1.402 | 4.855 | 6.257 |
| 15-19 | 890 | 3.108 | 3.997 |
| 20-24 | 754 | 2.843 | 3.597 |
| 25+ | 1.391 | 3.819 | 5.210 |
| Genel Toplam | 8.076 | 24.864 | 32.940 |

Kaynak: İPA 2017

Tablo 17’de ise çalışanların istihdam edildiği işyerlerinin yaş bilgileri bulunmaktadır. Bu tabloda öne çıkan en önemli husus; 5 ilâ 9 yaş geçmişe sahip işyerlerinin çalışan sayısının diğerlerine nazaran yüksek olmasıdır. 0-9 yaş arasında olan işyerlerinde çalışanlar toplamın yüzde 42,1’ini oluşturmaktadır. Bu yüzden çalışan sayısının önemli bir bölümü söz konusu işyerlerinde bulunmaktadır. 15-24 yaş arası işyerlerinde çalışan kadın sayısının en az olduğu görülmüştür. 15-24 yaş arasında olan işyerlerinde çalışanların yüzde 4,9’u kadınlardan oluşmaktayken, 25 ve daha fazla yıldır faaliyet gösteren işyerlerinde çalışanların içindeki kadınların oranı yüzde 4,2’dir.

İstihdamda bulunanların büyük bir çoğunluğu yeni kurulan işyerlerinde çalışmaktadır. Ayrıca genç yaştaki işyerleri Trabzon ilinde piyasada önemli bir yere sahiptir.

Tablo 18: En Fazla Çalışanı Olan Meslekler

| Toplam | Kadın | Erkek |
|-------------------------|-------------------------|-------------------------|
| Temizlik Görevlisi | Temizlik Görevlisi | Beden İşçisi (Genel) |
| Beden İşçisi (Genel) | Satış Danışmanı | Temizlik Görevlisi |
| Şoför-Yük Taşıma | Büro Memuru (Genel) | Şoför-Yük Taşıma |
| Beden İşçisi (İnşaat) | Fındık İşleme İşçisi | Beden İşçisi (İnşaat) |
| Büro Memuru (Genel) | Garson (Servis Elemanı) | Tır-Çekici Şoförü |
| Satış Danışmanı | Ön Muhasebeci | Garson (Servis Elemanı) |
| Garson (Servis Elemanı) | Aşçı | Büro Memuru (Genel) |
| Tır-Çekici Şoförü | Muhasebeci | Satış Danışmanı |
| Güvenlik Görevlisi | Hemşire | Şoför (Yolcu Taşıma) |
| Pazarlamacı | Veri Giriş Operatörü | Pazarlamacı |

Kaynak: İPA 2017

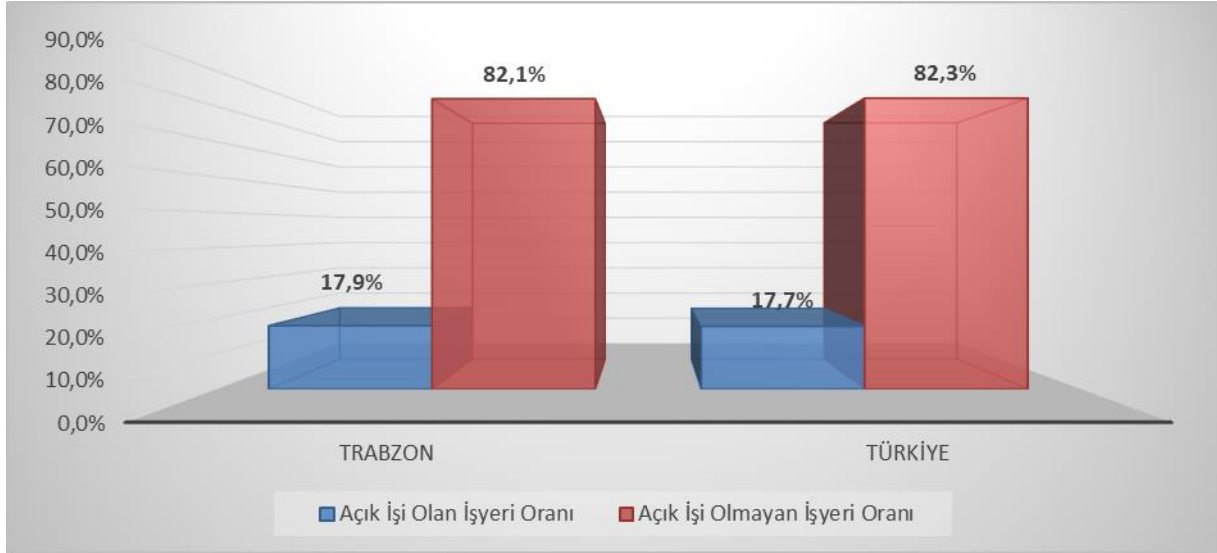
Tablo 18’de ise Trabzon ilinde cinsiyet bazında en fazla çalışılan meslekler görülmektedir. Özellikle ilk on mesleğin erkek çalışanlar ve toplam çalışanlar bazında büyük oranda benzer olması toplam çalışanlar içinde erkeklerin ağırlıkta olmasından kaynaklıdır. Temizlik Görevlisi mesleği hem kadınlar hem de erkek çalışanlar arasında en fazla çalışılan ilk iki mesleği oluşturmaktadır. Kadınların en fazla çalıştığı meslekler içerisinde erkeklerden farklı olarak Fındık İşleme İşçisi, Ön Muhasebeci, Aşçı, Hemşire ve Veri Giriş Operatörü bulunmaktadır.

AÇIK İŞLER

Açık işler; işgücü piyasasında işverenlerin ihtiyaçlarını ortaya koyan, gerek meslek gerekse talep edilen beceri ve eğitim düzeyi bilgisini elde etmek suretiyle açılacak olan mesleki eğitim kursları, işverenlere verilmesi muhtemel teşvikler ve iş arayanları doğru mesleklere yönlendirmek anlamında alınacak kararları etkileyen önemli verileri içermektedir.

Çalışma kapsamında işyerlerine ziyaret esnasında açık işlerinin bulunup bulunmadığı ve işyerlerine açık iş bulunan mesleklerin yanında, bu meslekte cinsiyet tercihlerinin olup olmadığı, açık iş olan meslekler için talep edilen asgari eğitim düzeyi, aranan beceriler, açık işleri hangi kanallar ile aradıkları ve aranma süresi de sorulmuştur. Bu başlık altında açık iş kapsamında derlenen veriler incelenecektir.

Şekil 15: Açık İş Olan İşyeri Oranı



Kaynak: İPA 2017

Trabzon ilinde araştırma kapsamına giren 20+ istihdamlı işyerlerinin yüzde 17,9'unda açık iş bulunmaktadır. Bu oran Türkiye ortalaması ile paralellik arz etmektedir.

Trabzon ilinde 1019 işyerinden 687 kişilik açık iş tespit edilmiş olup, sektörlere göre açık iş sayıları tablo 19'da gösterilmiştir.

Tablo 19: Sektörlere Göre Açık İş Sayısı

| Sektörler | Açık İş Sayısı |
|--|----------------|
| İmalat | 271 |
| Toptan ve Perakende Ticaret | 129 |
| İnşaat | 110 |
| Konaklama ve Yiyecek Hizmeti Faaliyetleri | 86 |
| Ulaştırma ve Depolama | 31 |
| Madencilik ve Taş Ocakçılığı | 25 |
| İdari ve Destek Hizmet Faaliyetleri | 12 |
| Bilgi ve İletişim | 8 |
| Kültür, Sanat Eğlence, Dinlenme ve Spor | 5 |
| İnsan Sağlığı ve Sosyal Hizmet Faaliyetleri | 3 |
| Mesleki, Bilimsel ve Teknik Faaliyetler | 2 |
| Finans ve Sigorta Faaliyetleri | 2 |
| Su Temini; Kanalizasyon, Atık Yönetimi ve İyileştirme Faaliyetleri | 2 |
| Eğitim | 1 |
| Genel Toplam | 687 |

Kaynak: İPA 2017

Trabzon ili İşgücü Piyasası Araştırması sonucunda İmalat sektörünün açık işlerde önemli bir ağırlığının olduğu görülmektedir. 267 kişilik açık işin yüzde 39,4'üne tekabül eden 271 kişilik kısmı İmalat sektöründeki işverenlerden gelmiştir. Açık iş sayısının yoğun olduğu diğer sektörler ise Toptan ve Perakende Ticaret, İnşaat ve Konaklama ve Yiyecek Hizmet Faaliyetleri sektörleridir.

Tablo 20'de ise sektörler özelinde açık iş oranları ile ilgili sektördeki işyerlerinin açık iş verme oranları gösterilmiştir.

Tablo 20: Sektörlere Göre Açık İş Oranı ve Açık İşi Olan İşyeri Oranı

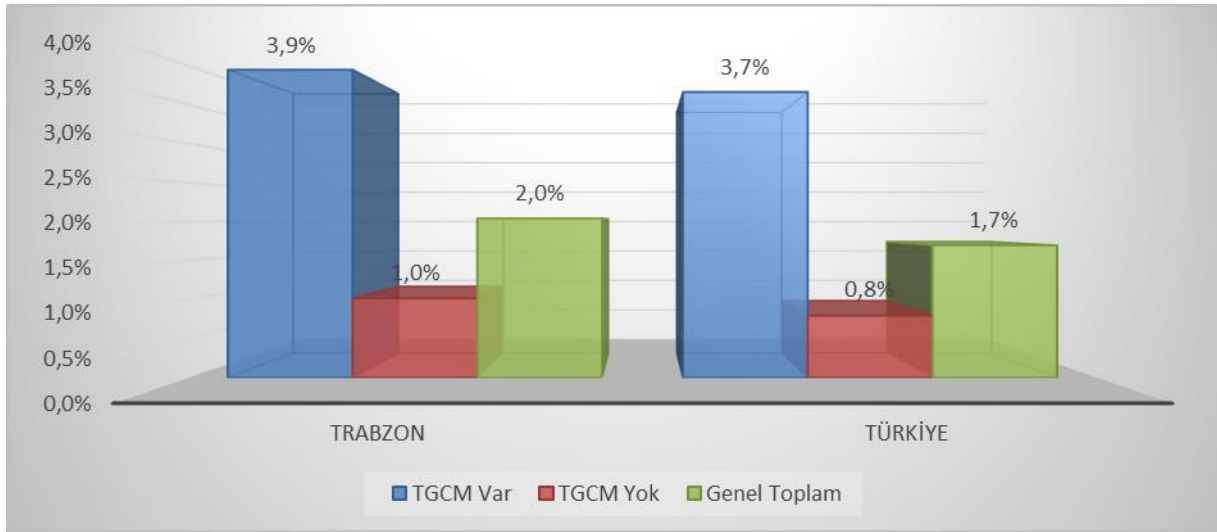
| Sektörler | Açık İş Oranı | Açık İşi Olan İşyeri Oranı |
|--|---------------|----------------------------|
| Madencilik ve Taş Ocakçılığı | 9,5% | 50,0% |
| İmalat | 4,5% | 33,6% |
| Konaklama ve Yiyecek Hizmeti Faaliyetleri | 3,0% | 33,3% |
| Finans ve Sigorta Faaliyetleri | 2,9% | 24,7% |
| Bilgi ve İletişim | 2,9% | 24,2% |
| Toptan ve Perakende Ticaret | 2,0% | 14,3% |
| İnşaat | 1,8% | 11,9% |
| Ulaştırma ve Depolama | 1,4% | 11,1% |
| Kültür, Sanat Eğlence, Dinlenme ve Spor | 1,0% | 10,0% |
| Mesleki, Bilimsel ve Teknik Faaliyetler | 0,5% | 9,9% |
| Su Temini; Kanalizasyon, Atık Yönetimi ve İyileştirme Faaliyetleri | 0,4% | 8,8% |
| Eğitim | 0,3% | 7,4% |
| İdari ve Destek Hizmet Faaliyetleri | 0,2% | 5,6% |
| İnsan Sağlığı ve Sosyal Hizmet Faaliyetleri | 0,2% | 3,8% |
| Genel Toplam | 2,0% | 17,9% |

Kaynak: İPA 2017

Açık iş oranı; açık iş sayısının, açık iş sayısı ve mevcut istihdam sayısının toplamına oranlanması suretiyle elde edilmektedir. Tablo 20’den de görüleceği üzere Trabzon ilinde açık iş oranı yüzde 2 olarak tespit edilmiş olup, bu oran Trabzon ilindeki 20+ istihdamlı işyerleri bağlamında her 98 kişilik dolu kadronun yanında 2 kişilik doldurulmayı bekleyen kadronun bulunduğu anlamına gelmektedir. Açık iş oranının en yüksek olduğu sektör ise yüzde 9,5 ile Madencilik ve Taş Ocakçılığı sektörü olarak tespit edilmiştir.

Açık iş verme oranında da Madencilik ve Taş Ocakçılığı sektörü ön plana çıkmıştır. Bu sektördeki işyerlerinin yüzde 50’inde açık iş bulunmaktadır. Madencilik ve Taş Ocakçılığı sektörünü yüzde 33,6 ile İmalat ve yüzde 33,3 ile Konaklama ve Yiyecek Hizmet Faaliyetleri sektörü takip etmektedir.

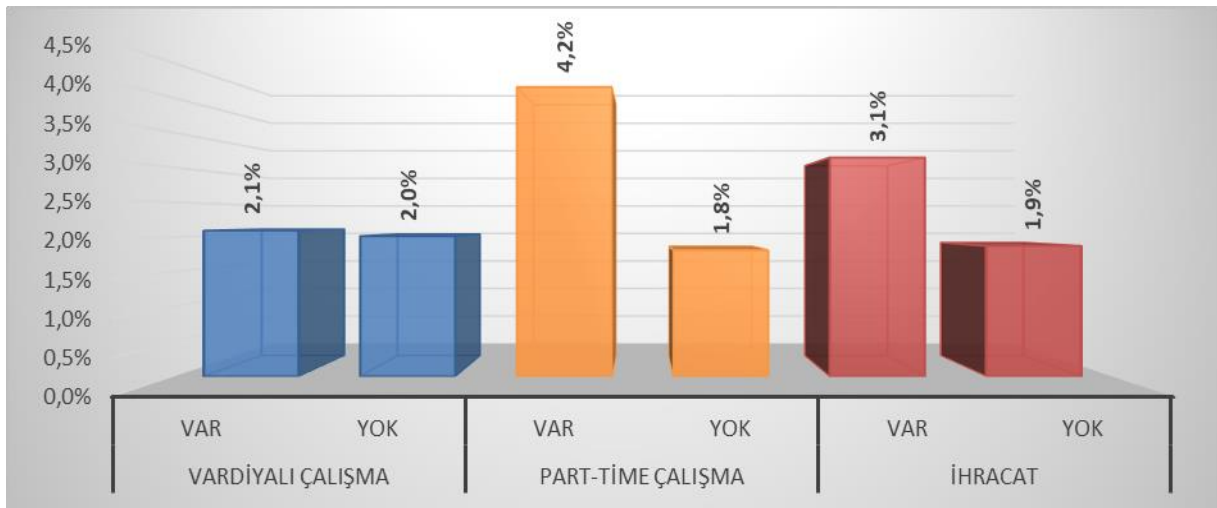
Şekil 16: TGÇM Durumuna Göre Açık İş Oranları



Kaynak: İPA 2017

Trabzon ilinde ihtiyaç duydukları mesleklerin temininde güçlük çektiğini bildiren işyerlerinin açık iş oranı yüzde 3,9; teminde güçlük çekmeyen işyerlerinin açık iş oranı ise yüzde 1 olarak gerçekleşmiştir. Trabzon ilinin bu oranları Türkiye ortalamasının üstünde kalmıştır. Teminde güçlük çeken işyerlerinde doldurulmayı bekleyen boş pozisyonların daha çok olması doğaldır. İşverenlerin ihtiyaç duydukları alanlarda talep ettiği personeli muhtelif nedenlerle istihdam edememesi bir anlamda söz konusu kadronun boş kalması anlamına gelecektir.

Şekil 17: İhracat, Part Time Çalışma, Vardiyalı Çalışma Yapma Durumuna Göre Açık İş Oranları

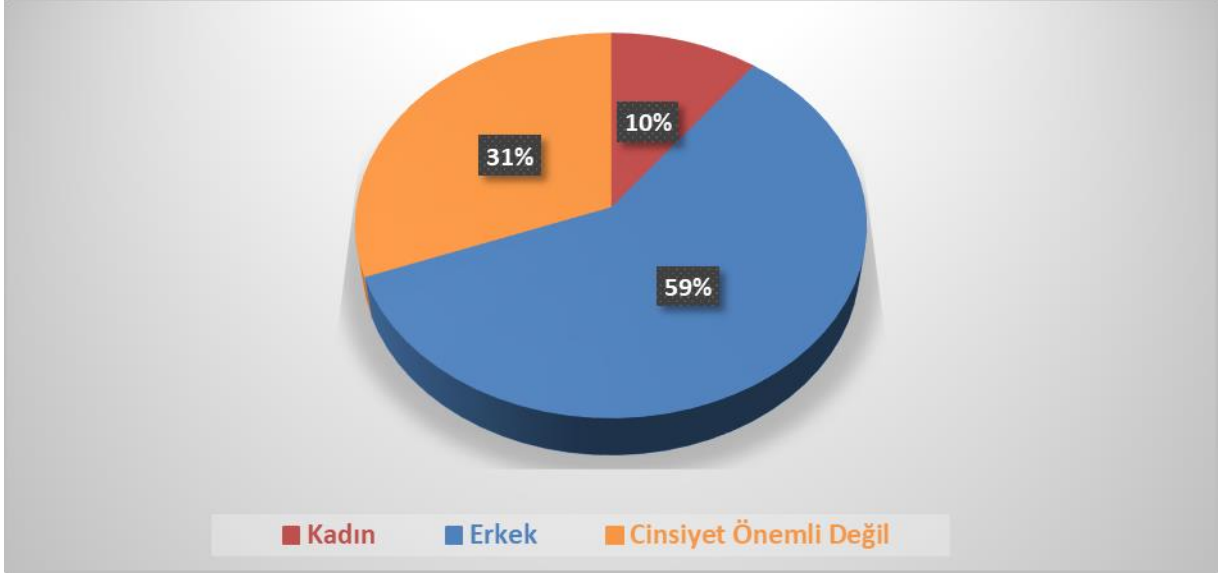


Kaynak: İPA 2017

Trabzon ilinde vardiyalı çalışma durumu için 20+ istihdamlı işyerlerinin açık iş oranının yüzde 2 seviyelerin olduğu gözlenmiştir. Part-time çalışma yapılan işyerlerinde ise açık iş oranı yüzde 4,2, yapılmayan işyerlerinde ise yüzde 1,8'dir. Bu işyerlerinde 2,4 puanlık fark oluşu dikkat çekmektedir.

İhracat yapılan işyerlerinde de açık iş oranı yüzde 3,1, yapılmayan işyerlerinde ise yüzde 1,9 olarak tespit edilmiştir. İşyerinin vardiyalı çalışma, part-time çalışma ve ihracat yapması açık iş oranını arttırmaktadır. Her üç durumda da açık iş oranı Trabzon iline ait olan yüzde 2'lik açık iş oranından yüksektir. Özellikle işyerinin ihracat yapması açık iş oranını arttırmaktadır.

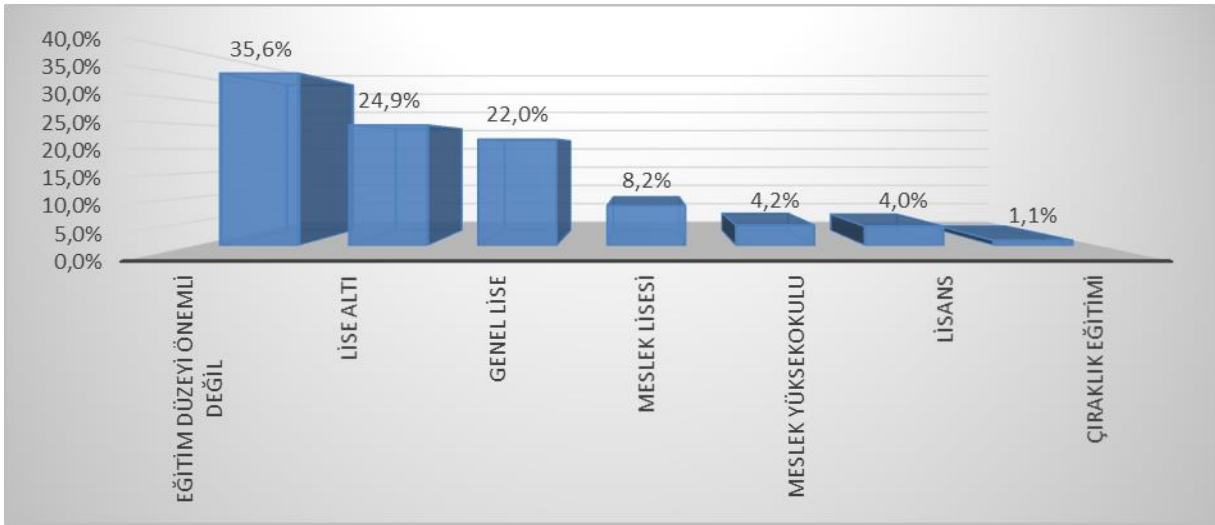
Şekil 18: Açık İşlerde Cinsiyet Tercihi



Kaynak: İPA 2017

Yukarıdaki şekil 18'de ise Trabzon ilinde araştırma sonucunda elde edilen açık işlerde işverenlerin cinsiyet tercihleri gösterilmektedir. Açık işlerin yüzde 59sinde işverenlerin erkek işgücü talebi ortaya çıkmaktadır. Kadın işgücü istihdam etme eğilimi ise oldukça düşük düzeyde kalmış ve bu oran yüzde 10 olarak tespit edilmiştir. İşverenler açık işlerinde yüzde 31 oranında belli bir cinsiyet tercihinde bulunmamışlardır. Bu oranlar işverenlerin tercihini analiz etmek anlamında tek başına yeterli olmamaktadır. Zira açık işlerde daha çok hangi meslekte ve hangi beceri düzeyinde talebin olduğu cinsiyet analizinde özellikle gerekli görülmektedir.

Şekil 19: Açık İşlerin Eğitim Düzeyine Göre Dağılımı

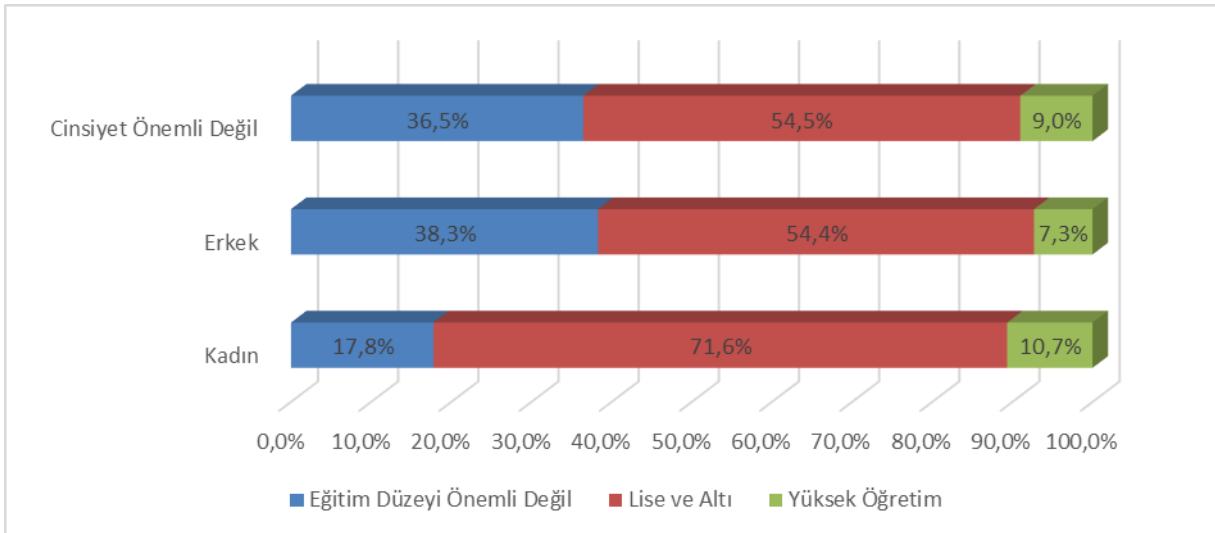


Kaynak: İPA 2017

İşverenlerin ihtiyaç duyduğu ve muhtelif açık iş arama kanallarını kullanarak işgücü talebini ilettikleri açık işlerinde asgari eğitim düzeyi de önemli bir tarafı oluşturmaktadır.

Trabzon ilindeki açık işlerin yüzde 35,6'ında işverenler herhangi bir eğitim düzeyi talep etmemişlerdir. En fazla oranda ikinci sırada bulunan eğitim seviyesi ise Lise Altı olarak görülmektedir. Açık işlerde en az talep edilen eğitim seviyesi ise yüzde 1,1 ile çıraklık eğitimidir.

Şekil 20: Açık İşlerin Cinsiyet ve Eğitim Düzeyine Göre Dağılımı



Kaynak: İPA 2017

Şekil 20'de görüleceği üzere lise ve altı seviyesi genel olarak ağırlıkta talep edilmiştir. Kadın ve erkek işgücü talebi için bir değerlendirme yapılacak olursa; kadınlarda erkeklere nazaran daha fazla oranda lise ve altı seviyesinde işgücü talep edilmiştir. Ayrıca erkeklerde talep edilen açık işlerde herhangi bir eğitim seviyesinin istenmemesi kadınlara göre daha fazladır. Grafikte öne çıkan bir diğer

husus da; kadın tercihinde bulunulan açık işlerde yükseköğretim seviyesindeki işgücü talepleri için, cinsiyet önemli değil tercihi ve erkek tercihlerinden daha fazladır. Bunun nedeni olarak kadınlarda daha çok büro işleri ile ilgili alımlar olduğunda eğitim seviyesinin yüksek tutulması görülebilir.

Açık işlerdeki eğitim talepleri cinsiyete göre farklılaşabildiği gibi sektörel düzeyde de birtakım hususları öne çıkarmaktadır. Bazı sektörlerde yüksek düzeyde bir eğitim talebinde bulunulmaktayken bazılarında da işverenler nezdinde herhangi bir eğitim düzeyi talebinde bile bulunulması önem ifade etmemektedir. Tablo 21’de Trabzon ilinde araştırma kapsamına giren 20+ istihdamlı işyerlerinden alınan açık işlerde sektörler göre talep edilmiş olan eğitim düzeylerine ait veriler bulunmaktadır.

Tablo 21: Açık İşlerde Sektörlere Göre Talep Edilen Eğitim Düzeyi

| Sektörler | Eğitim Seviyesi Önemli Değil | Lise ve Altı | Yüksek Öğretim |
|--|------------------------------|--------------|----------------|
| İmalat | 56,2% | 37,6% | 6,2% |
| Toptan ve Perakende Ticaret | 21,5% | 70,6% | 7,9% |
| İnşaat | 28,7% | 52,1% | 19,1% |
| Konaklama ve Yiyecek Hizmeti Faaliyetleri | 18,1% | 78,3% | 3,6% |
| Ulaştırma ve Depolama | 16,4% | 80,2% | 3,3% |
| Madencilik ve Taş Ocakçılığı | 0,0% | 100,0% | 0,0% |
| İdari ve Destek Hizmet Faaliyetleri | 72,7% | 27,3% | 0,0% |
| Bilgi ve İletişim | 0,0% | 100,0% | 0,0% |
| Kültür, Sanat Eğlence, Dinlenme ve Spor | 40,0% | 60,0% | 0,0% |
| İnsan Sağlığı ve Sosyal Hizmet Faaliyetleri | 0,0% | 100,0% | 0,0% |
| Mesleki, Bilimsel ve Teknik Faaliyetler | 0,0% | 0,0% | 100,0% |
| Finans ve Sigorta Faaliyetleri | 0,0% | 0,0% | 100,0% |
| Su Temini; Kanalizasyon, Atık Yönetimi ve İyileştirme Faaliyetleri | 100,0% | 0,0% | 0,0% |
| Eğitim | 0,0% | 100,0% | 0,0% |
| Genel Toplam | 35,6% | 56,2% | 8,2% |

Kaynak: İPA 2017

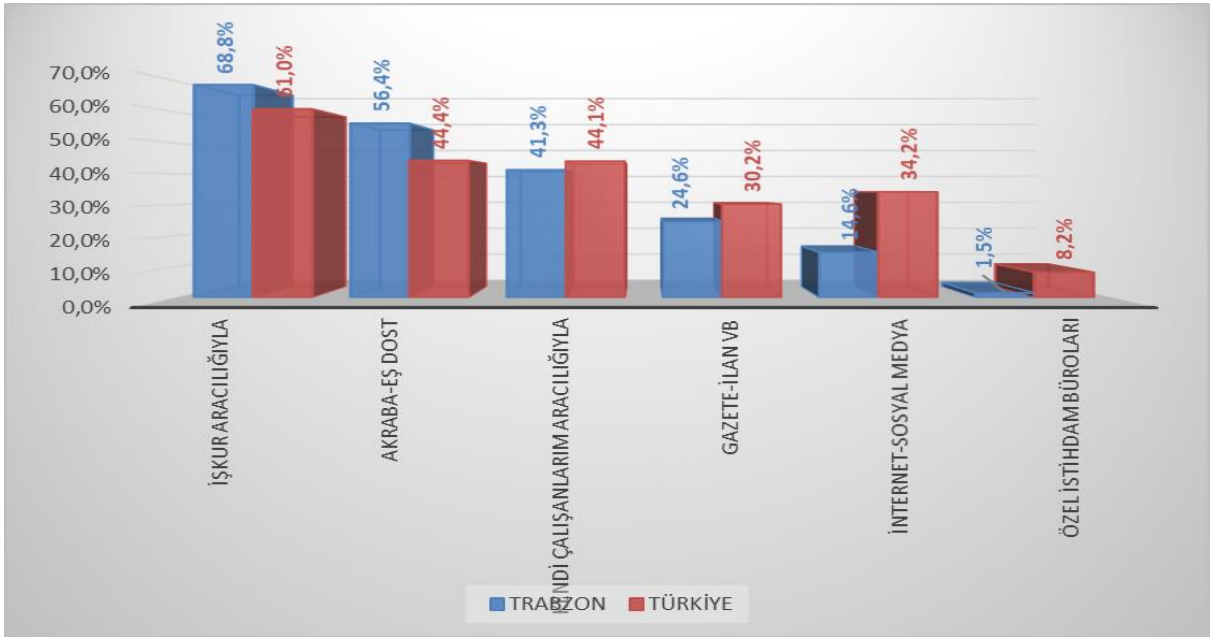
İmalat sektöründe talep edilen açık işlerde büyük oranda eğitim düzeyi önemli görülmemektedir. Bunun nedeni olarak imalat sektörlerindeki iş sahalarında kalifiye eleman bulunma güçlüğü yaşandığı ve bu yüzden işverenlerin vasıfsız işçi alıp kendileri yetiştirme eğilimleri önem arz etmektedir.

Herhangi bir eğitim düzeyi talep edilmeyen ikinci sektör ise Su Temini; Kanalizasyon, Atık Yönetimi ve İyileştirme Faaliyetleri sektörü olmuştur. Su Temini; Kanalizasyon, Atık Yönetimi ve İyileştirme Faaliyetleri sektöründeki açık işlerin tamamında işverenler “eğitim seviyesi önemli değil” seçeneğini tercih etmişlerdir.

İşyerlerinden alınan açık işlerin tamamı için yükseköğretim seviyesinde talep verilen sadece iki sektör bulunmaktadır. Bu sektörler, Mesleki, Bilimsel ve Teknik Faaliyetler ve Finans ve Sigorta Faaliyetleridir. Tamamen lise ve altı seviyesinde açık iş verilen sektörler ise Eğitim, Bilgi ve İletişim ve Madencilik ve Taş Ocakçılığı sektörleri olmuştur.

Açık işlerinde işverenlerin mutlaka belirli bir eğitim seviyesinde talep verdikleri sektörler ise; Eğitim, İnsan Sağlığı ve Sosyal Hizmet Faaliyetleri, Bilgi ve İletişim, Mesleki, Bilimsel ve Teknik Faaliyetler ve Finans ve Sigorta Faaliyetleri sektörleri olmuştur.

Şekil 21: Açık İşlerin Arama Kanallarına Göre Dağılımı



Kaynak: İPA 2017

Açık işlerin hangi arama kanalı ile işgücü piyasasına sunulduğu da özellikle İŞKUR için önemli bir konuyu oluşturmaktadır. Piyasadaki açık işlerin Kuruma kazandırılması yoluyla daha çok kişiyi işe yerleştirmek için hangi beceri ve eğitim düzeylerinin talep edildiğinin bilinmesi açılacak olan aktif işgücü programlarının etkinliği açısından önem arz etmektedir.

Şekil 21’de Trabzon ili ve Türkiye genelinde karşılaştırmalı olarak açık işlerin arama kanalına göre dağılımı mevcuttur. Trabzon ilinde 20+ istihdamlı işyerlerinden alınan açık işlerin yüzde 68,8 gibi büyük bir oranı İŞKUR vasıtası ile aranmaktadır. Bu oran Türkiye geneli için yüzde 61 olarak gerçekleşmiştir. Trabzon ilinde işverenler daha sonra Akraba-Eş, Dost aracılığıyla arama kanalını kullanmıştır. Açık işlerin yüzde 41,3’ü Kendi Çalışanları aracılığı ile aranmaktadır. Özel İstihdam Büroları da Trabzon ilinde arama kanalı olarak kullanılmaktadır.

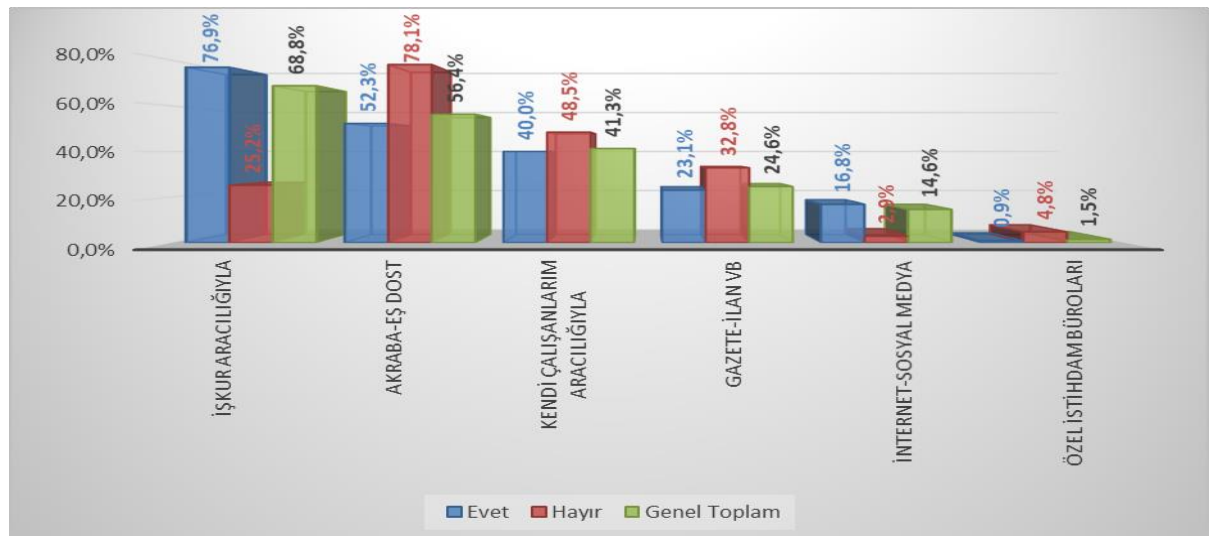
Tablo 22: Açık İşlerde Talep Edilen Eğitim Düzeyleri ve Arama Kanalları İlişkisi

| Eğitim Düzeyi | İŞKUR Aracılığıyla | Akraba-Eş Dost | Kendi Çalışanlarım Aracılığıyla | Gazete-İlan vb. | İnternet-Sosyal Medya | Özel İstihdam Büroları |
|----------------------------|--------------------|----------------|---------------------------------|-----------------|-----------------------|------------------------|
| Eğitim Düzeyi Önemli Değil | 78,6% | 54,6% | 32,1% | 11,9% | 8,2% | 0,0% |
| Çıraklık Eğitimi | 100,0% | 100,0% | 57,1% | 0,0% | 0,0% | 0,0% |
| Lise Altı | 57,9% | 68,8% | 40,5% | 38,7% | 23,9% | 0,0% |
| Genel Lise | 52,6% | 57,7% | 46,4% | 15,3% | 19,4% | 3,4% |
| Meslek Lisesi | 86,1% | 36,3% | 75,9% | 58,3% | 5,3% | 0,0% |
| Meslek Yüksekokulu | 87,8% | 38,7% | 39,5% | 53,2% | 3,6% | 0,0% |
| Lisans | 75,8% | 36,0% | 26,2% | 8,1% | 23,0% | 18,7% |
| Genel Toplam | 68,8% | 56,4% | 41,3% | 24,6% | 14,6% | 1,5% |

Kaynak: İPA 2017

Lise Altı, Meslek Lisesi ve Meslek Yüksekokulu eğitim seviyesinde talep verilen açık işlerde Özel İstihdam Büroları arama kanalı hiç kullanılmamıştır. Lise Altı eğitim seviyesinde talep edilen açık işlerin yüzde 68,8'i Akraba-Eş Dost aracılığı ile aranmaktadır. Genel Lise talebinde yüzde 3,4 oranında özel istihdam büroları arama kanalı olarak kullanılmıştır. Meslek Lisesi mezunu talep edilen açık işlerin yüzde 86,1'i İŞKUR ile aranmaktadır. Diğer arama kanalları ise daha az oranda tercih edilmektedir. Sonuç olarak bütün eğitim düzeylerinde arama kanallarında daha çok İŞKUR tercih edilmiştir.

Şekil 22'de ise İŞKUR hizmetlerinden yararlanan ve yararlanmayan işverenlerin açık işlerindeki arama kanallarının dağılımı incelenecektir.

Şekil 22: Hizmetlerden Yararlanma Durumuna Göre Arama Kanallarının Dağılımı

Kaynak: İPA 2017

İŞKUR hizmetlerinden yararlanan işyerlerinin açık işlerinde ilk sırada yüzde 76,9 gibi önemli bir oranda İŞKUR ikinci sırada yüzde 52,3 ile Akraba-Eş Dost arama kanalı olarak kullanıldığı tespit edilmiştir. İŞKUR hizmetlerinden yararlanmış olan işverenler açık işlerini de Kuruma bildirme yönünde eğilim sergilemişlerdir. İŞKUR hizmetlerinden yararlanmayan işyerleri açık işlerinin yüzde 48,5'i kendi çalışanları aracılığı ile karşılamaktadır.

İŞKUR hizmetlerinden yararlanan işyerleri açık işleri için Gazete-İlan vb. arama kanalını yüzde 23,1 oranında kullanırken, Kurum hizmetlerinden yararlanmayan işyerleri açık işlerinde Gazete-İlan vb. arama kanalını yüzde 32,8 oranında kullanmıştır.

Tablo 23: Arama Kanallarından İstenen Becerilerin Öncelik Sıralaması

| Beceri | Akraba-Eş Dost | Gazete-İlan vb. | İnternet-Sosyal Medya | İŞKUR Aracılığıyla | Özel İstihdam Büroları | Kendi Çalışanlarım Aracılığıyla | Genel Toplam |
|---|----------------|-----------------|-----------------------|--------------------|------------------------|---------------------------------|--------------|
| Fiziki ve Bedensel Yeterlilik | 1 | 1 | 1 | 1 | - | 1 | 1 |
| Yeterli Mesleki/Teknik Bilgi ve Tecrübe | 2 | 2 | 2 | 2 | 1 | 2 | 2 |
| Takım Çalışması | 4 | 3 | 3 | 3 | 7 | 3 | 3 |
| İletişim ve İfade Yeteneği | 3 | 5 | 4 | 4 | 5 | 4 | 4 |
| Bilgisayar kullanımı | 5 | 8 | 8 | 7 | 4 | 6 | 5 |
| Hesap Yapabilme (Analitik Beceri) | 6 | 6 | 5 | 8 | 3 | 7 | 6 |
| Satış ve Pazarlama Becerisi | 8 | 9 | 6 | 6 | 2 | 9 | 7 |
| Sorun Çözme ve İnisiyatif Alabilme | 9 | 7 | 9 | 5 | 6 | 8 | 8 |
| Proje Tabanlı Çalışma | 7 | 4 | 10 | 9 | 7 | 5 | 9 |
| Yabancı Dil | 10 | - | 7 | 10 | 7 | 10 | 10 |

Kaynak: İPA 2017

Açık işlerde talep edilen asgari eğitim seviyesinden sonra işverenlerin istihdam etmeyi düşündüğü işgücünde aranılan beceriler de planlanacak politikalar için stratejik alan oluşturmaktadır.

Trabzon ilinde genel olarak açık işlerde istenen becerilerde ilk sırada çoğunluk itibariyle Fiziksel ve Bedensel Yeterlilik gelmektedir. İkinci sırada ise Yeterli Mesleki/ Teknik Bilgi ve Tecrübe ve üçüncü olarak da takım çalışması gelmektedir.

Yeterli Mesleki/Teknik Bilgi ve Tecrübe, en çok Özel İstihdam Büroları arama kanalı aracılığıyla istenmiştir. Takım Çalışması daha çok Gazete-İlan, İnternet-Sosyal Medya, Kendi Çalışanlarım Aracılığıyla ve İŞKUR kanalıyla açık işler talep edilmesinde görülmüştür.

Tablo 24: Meslek Gruplarına Göre Açık İş Sayısı

| Meslek Grupları | Açık İş Sayısı |
|---|----------------|
| Nitelik Gerektirmeyen Meslekler | 194 |
| Hizmet ve Satış Elemanları | 134 |
| Sanatkârlar ve İlgili İşlerde Çalışanlar | 106 |
| Tesis ve Makine Operatörleri ve Montajcılar | 91 |
| Teknisyenler, Teknikerler ve Yardımcı Profesyonel Meslek Mensupları | 89 |
| Büro Hizmetlerinde Çalışan Elemanlar | 43 |
| Profesyonel Meslek Mensupları | 28 |
| Yöneticiler | 1 |
| Genel Toplam | 687 |

Kaynak: İPA 2017

Trabzon ilinde açık işlerin meslek gruplarına göre dağılımı incelendiğinde; en fazla Nitelik Gerektirmeyen Meslekler olduğu tespit edilmiş olup bu gruptaki açık iş sayısının toplam açık iş sayısı içindeki oranı yüzde 28,2'dir. İkinci sırada ise Hizmet ve Satış Elemanları grubu bulunmaktadır.

Açık sayısının yanında daha çok açık iş oranları önemlidir. Tablo 25'de meslek gruplarına göre açık iş oranları bulunmaktadır.

Trabzon ili için tespit edilen yüzde 2'lik açık iş oranı meslek grupları bazında da değerlendirildiğinde açık iş oranı en yüksek oranda yüzde 2,9 ile Teknisyenler, Teknikerler ve Yardımcı Profesyonel Meslek Mensupları meslek grubunda olduğu görülmektedir. Daha sonra ise sırayla Hizmet ve Satış Elemanları ile Nitelik Gerektirmeyen Meslekler gelmektedir.

Tablo 25: Meslek Gruplarına göre Açık İş Oranları

| Meslek Grupları | Açık İş Oranı |
|---|---------------|
| Teknisyenler, Teknikerler ve Yardımcı Profesyonel Meslek Mensupları | 2,9% |
| Hizmet ve Satış Elemanları | 2,7% |
| Nitelik Gerektirmeyen Meslekler | 2,5% |
| Sanatkârlar ve İlgili İşlerde Çalışanlar | 1,8% |
| Tesis ve Makine Operatörleri ve Montajcılar | 1,8% |
| Büro Hizmetlerinde Çalışan Elemanlar | 1,3% |
| Profesyonel Meslek Mensupları | 1,0% |
| Yöneticiler | 0,2% |
| Genel Toplam | 2,0% |

Kaynak: İPA 2017

İl geneli açık iş oranının altında bulunan meslek grupları Sanatkârlar ve İlgili İşlerde Çalışanlar, Tesis ve Makine Operatörleri ve Montajcılar, Büro Hizmetlerinde Çalışan Elemanlar, Profesyonel Meslek Mensupları ve Yöneticilerdir.

Tablo 26: Açık İşlerin Meslek Gruplarına ve Cinsiyete Göre Dağılımı

| Meslek Grubu | Kadın | Erkek | Cinsiyet Önemli Değil | Genel Toplam |
|---|---------------|---------------|-----------------------|---------------|
| Nitelik Gerektirmeyen Meslekler | 15,1% | 30,0% | 29,5% | 28,3% |
| Hizmet ve Satış Elemanları | 38,2% | 8,9% | 33,7% | 19,6% |
| Sanatkârlar ve İlgili İşlerde Çalışanlar | 1,7% | 23,9% | 3,9% | 15,5% |
| Tesis ve Makine Operatörleri ve Montajcılar | 20,6% | 12,1% | 12,8% | 13,2% |
| Teknisyenler, Teknikerler ve Yardımcı Profesyonel Meslek Mensupları | 1,4% | 19,1% | 4,8% | 12,9% |
| Büro Hizmetlerinde Çalışan Elemanlar | 18,6% | 3,7% | 7,3% | 6,3% |
| Profesyonel Meslek Mensupları | 4,4% | 2,1% | 8,0% | 4,1% |
| Yöneticiler | - | 0,3% | - | 0,2% |
| Genel Toplam | 100,0% | 100,0% | 100,0% | 100,0% |

Kaynak: İPA 2017

İşverenler kadın işgücü tercihinde buldukları açık işlerinde yüzde 38,2 oranında Hizmet ve Satış Elemanları; yüzde 20,6 oranında Tesis ve Makine Operatörleri ve Montajcılar; yüzde 18,6 oranında Büro Hizmetlerinde Çalışan Elemanlar meslek grubunda istihdam etmek istediğini bildirmişlerdir. Erkek işgücü taleplerinin ise bütün meslek grubunda olduğu görülmektedir. Örneğin; Yöneticiler meslek grubunda açık işlerde kadın işgücü tercihinde hiç talep bulunmazken, erkek işgücü taleplerinde yüzde 0,3'ü bu meslek grubunda verilmiştir.

Hizmet ve Satış Elemanları meslek grubu aynı zamanda azımsanamayacak oranda herhangi bir cinsiyet tercihinde bulunulmayan bir alan olmuştur.

En fazla oranda erkek işgücü tercihinde bulunmuş olan meslek grupları ise Nitelik Gerektirmeyen Meslekler, Sanatkârlar ve İlgili İşlerde Çalışanlar ve Teknisyenler, Teknikerler ve Yardımcı Profesyonel Meslek Mensupları meslek grupları olmuştur.

Tablo 27'de ise meslek gruplarında talep edilen beceriler öncelik sıralamasına göre sıralanmıştır. Büro Hizmetlerinde Çalışan Elemanlar için ilk sırada Bilgisayar Kullanımı, ikinci sırada Hesap Yapabilme (Analitik Beceri) gelmiştir. Daha sonra ise Yeterli Mesleki/Teknik Bilgi ve Tecrübe ve Takım Çalışma becerisi ön plana çıkmıştır.

Hizmet ve Satış Elemanları için ise ilk sırada Fiziki ve Bedensel Yeterlilik daha sonra Yeterli Mesleki/Teknik Bilgi ve Tecrübe ile İletişim ve İfade Yeteneği becerileri önemlidir. Nitelik Gerektirmeyen Mesleklerde Fiziksel ve Bedensel Yeterlilik ile Yeterli Mesleki/Teknik Bilgi ve Tecrübe ön plana çıkmıştır.

Profesyonel Meslek Mensupları ise yabancı dil becerisinin talep edildiđi tek meslek grubu olmuştur. İlk sıralarda Yeterli Mesleki/Teknik Bilgi ve Tecrübe, İletişim ve İfade Yeteneđi ve Bilgisayar Kullanımı becerisi talep edilmektedir.

Yöneticiler meslek grubunda tek talep edilen beceri Satış ve Pazarlama Becerisi olmuştur. Sanatkârlar ve İlgili İşlerde Çalışanlar ile Tesis ve Makine Operatörleri ve Montajcılar meslek gruplarında birinci ve ikinci sırada Fiziki ve Bedensel Yeterlilik ile Yeterli Mesleki/Teknik Bilgi ve Tecrübe talep edilmiştir. Tesis ve Makine Operatörleri ve Montajcılar meslek grubunda ise bu sıra yer deđiştirmektedir.

Tablo 27: Meslek Gruplarına Göre Açık İşlerde Talep Edilen Beceri Düzeyi

| Beceri | Büro Hizmetlerinde Çalışan Elemanlar | Hizmet ve Satış Elemanları | Nitelik Gerektirmeyen Meslekler | Profesyonel Meslek Mensupları | Sanatkârlar ve İlgili İşlerde Çalışanlar | Teknisyenler, Teknikerler ve Yardımcı Profesyonel Meslek Mensupları | Tesis ve Makine Operatörleri ve Montajcılar | Yöneticiler | Genel Toplam |
|---|--------------------------------------|----------------------------|---------------------------------|-------------------------------|--|---|---|-------------|--------------|
| Fiziki ve Bedensel Yeterlilik | 5 | 1 | 1 | 4 | 1 | 1 | 2 | - | 1 |
| Yeterli Mesleki/Teknik Bilgi ve Tecrübe | 3 | 2 | 2 | 1 | 2 | 2 | 1 | - | 2 |
| Takım Çalışması | 4 | 4 | 3 | 7 | 3 | 3 | 3 | - | 3 |
| İletişim ve İfade Yeteneği | 6 | 3 | 4 | 2 | 5 | 4 | 4 | - | 4 |
| Bilgisayar kullanımı | 1 | 7 | - | 3 | 7 | 8 | 5 | - | 5 |
| Hesap Yapabilme (Analitik Beceri) | 2 | 6 | 7 | 8 | 6 | 7 | 6 | - | 6 |
| Satış ve Pazarlama Becerisi | - | 5 | 6 | 9 | 9 | 5 | 7 | 1 | 7 |
| Sorun Çözme ve İnisiyatif Alabilme | 7 | 8 | 7 | 5 | 4 | 9 | 5 | - | 8 |
| Proje Tabanlı Çalışma | 8 | - | 5 | 6 | 8 | 6 | 6 | - | 9 |
| Yabancı Dil | 6 | 9 | - | 10 | - | - | - | - | 10 |

Kaynak: İPA 2017

Tablo 28: Meslek Gruplarına Göre Açık İşlerin Aranma Kanalları

| Meslek Grubu | Akraba-Eş Dost | Gazete-İlan vb. | İnternet-Sosyal Medya | İŞKUR Aracılığıyla | Özel İstihdam Büroları | Kendi Çalışanlarım Aracılığıyla |
|---|----------------|-----------------|-----------------------|--------------------|------------------------|---------------------------------|
| Yöneticiler | - | - | - | 100,0% | - | - |
| Hizmet ve Satış Elemanları | 64,0% | 7,0% | 9,9% | 56,9% | 1,5% | 46,0% |
| Sanatkârlar ve İlgili İşlerde Çalışanlar | 77,2% | 42,9% | 17,3% | 60,5% | - | 35,3% |
| Tesis ve Makine Operatörleri ve Montajcılar | 49,3% | 2,3% | 2,2% | 55,3% | - | 50,7% |
| Nitelik Gerektirmeyen Meslekler | 56,0% | 24,2% | 19,7% | 81,5% | - | 30,1% |
| Profesyonel Meslek Mensupları | 59,9% | 7,8% | 18,6% | 73,1% | 3,6% | 32,6% |
| Teknisyenler, Teknikerler ve Yardımcı Profesyonel Meslek Mensupları | 29,3% | 62,6% | 11,3% | 86,1% | 8,1% | 59,3% |
| Büro Hizmetlerinde Çalışan Elemanlar | 52,4% | 16,6% | 30,2% | 59,5% | - | 42,3% |
| Genel Toplam | 56,4% | 24,6% | 14,6% | 68,8% | 1,5% | 41,3% |

Kaynak: İPA 2017

Meslek gruplarına göre açık işlerin aranma kanalları değerlendirilecek olursa; Yöneticiler Meslek Grubunda sadece İŞKUR Aracılığıyla personel alınmasının tercih edilmesi göze çarpmaktadır. İŞKUR'un en yüksek oranda kullanıldığı ikinci meslek grubu Teknisyenler, Teknikerler ve Yardımcı Profesyonel Meslek Mensupları olmuştur. Bu meslek grubundaki açık işlerin yüzde 86,1'si İŞKUR Aracılığıyla işgücü piyasasına sunulmuştur. İŞKUR'un bütün meslek gruplarında yüksek oranda tercihte bulunduğu görülmüştür. İŞKUR' un ilk tercih olarak kullanıldığı diğer meslek grupları ise Tesis ve Makine Operatörleri ve Montajcılar, Nitelik Gerektirmeyen Meslekler, Profesyonel Meslek Mensupları, Teknisyenler, Teknikerler ve Yardımcı Profesyonel Meslek Mensupları ve Büro Hizmetlerinde Çalışan Elemanlardır.

Sanatkârlar ve İlgili İşlerde Çalışanlar çoğunlukla Akraba-Eş Dost kanalını kullanmakta olsa da ikinci tercihlerinin yine İŞKUR olduğu görülmüştür. Keza Hizmet ve Satış Elemanları meslek grubunda da İŞKUR ikinci tercih olarak kullanılmıştır.

Tablo 29: Açık İş Olan Mesleklerden İstenen Becerilerde Öncelik Sıralaması

| Meslek | Bilgisayar kullanımı | Fiziki ve Bedensel Yeterlilik | Hesap Yapabilme (Analitik Beceri) | İletişim ve İfade Yeteneği | Proje Tabanlı Çalışma | Satış ve Pazarlama Becerisi | Sorun Çözme ve İnisiyatif Alabilme | Takım Çalışması | Yabancı Dil | Yeterli Mesleki/Teknik Bilgi ve Tecrübe |
|--------------------------|----------------------|-------------------------------|-----------------------------------|----------------------------|-----------------------|-----------------------------|------------------------------------|-----------------|-------------|---|
| Beden İşçisi (Genel) | - | 1 | - | 3 | - | 5 | 6 | 4 | - | 2 |
| Garson (Servis Elemanı) | - | 1 | 4 | 2 | - | 7 | 6 | 3 | 5 | 2 |
| Elektrik Teknisyeni | - | 1 | - | - | - | - | 4 | 3 | - | 2 |
| Servis Komisi | 3 | 1 | - | 2 | - | - | - | 3 | - | 4 |
| Satış Danışmanı | 4 | 5 | 6 | 2 | - | 1 | 7 | 3 | - | 3 |
| Beden İşçisi (İnşaat) | - | 1 | - | - | 2 | - | - | 3 | - | - |
| Mermer İşçisi | - | 1 | 2 | - | - | - | - | 3 | - | 4 |
| Ön Muhasebeci | 1 | 5 | 2 | 4 | 6 | - | 5 | 5 | - | 3 |
| Makineci (Dikiş) | - | 2 | - | 3 | 5 | - | - | 4 | - | 1 |
| Ahşap Mobilya İmalatçısı | - | 1 | - | - | - | - | 4 | 3 | - | 2 |

Kaynak: İPA 2017

Tablo 29’da Trabzon ilinde açık işi olan meslekler özelinde talep edilen becerilerin öncelik sıralaması bulunmaktadır. Beden İşçisi mesleğinde becerilerdeki ilk öncelik Fiziksel ve Bedensel Yeterlilik ve ikinci öncelik ise Yeterli Mesleki/Teknik Bilgi ve Tecrübe yer almaktadır. Muhasebeci mesleğinde ise talep edilen becerilerin başında Yeterli Mesleki/Teknik Bilgi ve Tecrübe, sonrasında ise Hesap Yapabilme (Analitik Beceri) gelmektedir. Satış Danışmanı mesleği için ise ilk sırada Satış ve Pazarlama becerisi ikinci olarak da İletişim ve İfade Yeteneği talep edilmiştir. Bu meslekte Sorun Çözme ve İnişiyatif Alabilme melekese çok aranmamaktadır.

Tablo 30: Cinsiyet Bazında En Çok Açık İş Olan Meslekler

| TOPLAM | KADIN | ERKEK |
|--------------------------|---|--------------------------------|
| Beden İşçisi (Genel) | Diğer İmalat ve İlgili İşçiler (Makine İle) | Beden İşçisi (Genel) |
| Garson (Servis Elemanı) | Ön Muhasebeci | Elektrik Teknisyeni |
| Elektrik Teknisyeni | Satış Danışmanı | Beden İşçisi (İnşaat) |
| Servis Komisi | Temizlik Görevlisi | Mermer İşçisi |
| Satış Danışmanı | Garson (Servis Elemanı) | Ahşap Mobilya İmalatçısı |
| Beden İşçisi (İnşaat) | Aşçı | Kaynakçı (Oksijen ve Elektrik) |
| Makineci (Dikiş) | Kasiyer | Kamyon Şoförü |
| Mermer İşçisi | Aşçı Yardımcısı | Pazarlamacı |
| Ön Muhasebeci | Büro Memuru (Genel) | Garson (Servis Elemanı) |
| Ahşap Mobilya İmalatçısı | Bulaşıkçı (Stevard) | Elektrik Teknikeri |

Kaynak: İPA 2017

Trabzon ilinde en fazla açık iş olan meslekler; Beden İşçisi (Genel), Garson, Elektrik Teknisyeni, Servis Komisi, Satış Danışmanı, Beden İşçisi (İnşaat), Makineci (Dikiş), Mermer İşçisi, Ön Muhasebeci ve Ahşap Mobilya İmalatçısıdır.

İşverenlerin açık işlerinde kadın işgücü tercihinde buldukları en fazla açık iş olan meslekler ise Diğer İmalat ve İlgili İşçiler (Makine İle), Ön Muhasebeci ve Satış Danışmanıdır.

Açık işlerde erkek işgücü tercihinin olduğu en fazla açık iş olan meslekler de Beden İşçisi (Genel), Elektrik Teknisyeni, Beden İşçisi (İnşaat)tır.

Tablo 31: Cinsiyete Göre Açık İşlerde Talep Edilen Becerilerin Öncelik Sıralaması

| Beceri | Kadın | Erkek | Cinsiyet Önemli Değil | Genel Toplam |
|---|-------|-------|-----------------------|--------------|
| Fiziki ve Bedensel Yeterlilik | 1 | 1 | 1 | 1 |
| Yeterli Mesleki/Teknik Bilgi ve Tecrübe | 2 | 2 | 2 | 2 |
| Takım Çalışması | 6 | 3 | 4 | 3 |
| İletişim ve İfade Yeteneği | 3 | 4 | 3 | 4 |
| Hesap Yapabilme (Analitik Beceri) | 5 | 6 | 8 | 5 |
| Sorun Çözme ve İnisiatif Alabilme | 8 | 5 | 7 | 6 |
| Bilgisayar kullanımı | 4 | 8 | 6 | 7 |
| Satış ve Pazarlama Becerisi | 7 | 9 | 5 | 8 |
| Proje Tabanlı Çalışma | 9 | 7 | 10 | 9 |
| Yabancı Dil | 10 | 10 | 9 | 10 |

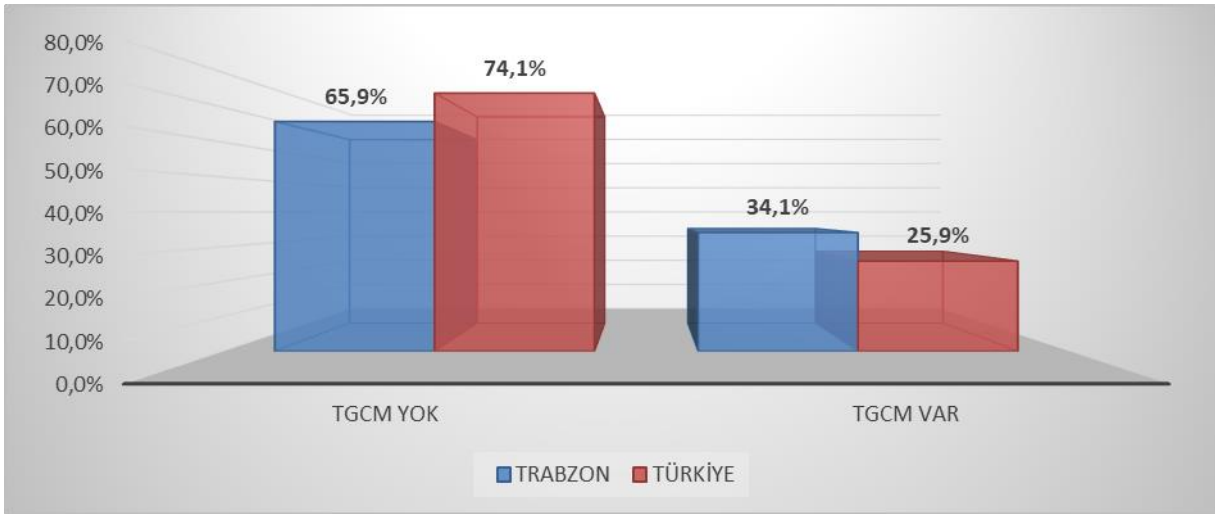
Kaynak: İPA 2017

Kadın ve erkekler için genel toplama göre becerilerde öncelik sıralaması farklılık arz etmektedir. İlk iki tercihler aynı iken erkeklerde üçüncü sırada takım çalışması iken kadınlarda altıncı sıraya itilmiştir. Kadınlarda İletişim ve İfade Yeteneği üçüncü sırada iken erkeklerde bu beceri dördüncü sırada kendini göstermektedir. Yabancı dil tercihlerinde ise Kadın ve Erkeklerde aynı sıralama görülmektedir.

TEMİNİNDE GÜÇLÜK ÇEKİLEN MESLEKLER

Araştırma kapsamında işverenlere son 1 yıl içerisinde hangi mesleklerde eleman temininde güçlük çektikleri, temininde güçlük çektikleri eleman sayısı ve bunun nedenleri sorulmuştur. Derlenen verilerle Trabzon ili işgücü piyasasının talep kısmını daha net görmek hedeflenmektedir. İşverenlerin karşılamakta güçlük çektiği mesleği, sayısını ve hangi nedenlerden ötürü aradığı çalışanı temin edemediğini bilmek, ilin istihdam politikasına da yön vereceğinden araştırmanın temininde güçlük çekilen meslekler bölümü önemli bilgiler içermektedir. Bu kapsamda bu bölümde temininde güçlük çekilen meslekler, sektörler ve meslek grupları bazında incelenecektir.

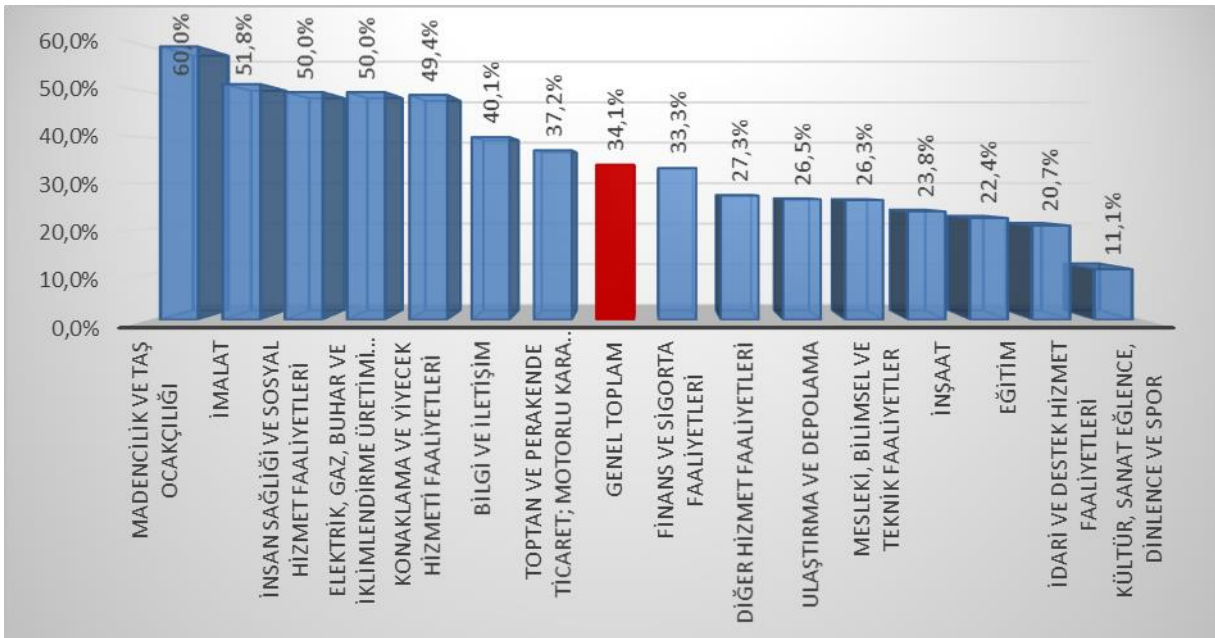
Şekil 23: Eleman Temininde Güçlük Çeken İşyeri Oranı



Kaynak: İPA 2017

Araştırma kapsamında yapılan ziyaretler sonucu Türkiye geneli 20+ istihdamlı 99 bin 806 işyerine ulaşılmıştır. Bu işyerlerinden 25 bin 825 tanesinde eleman temininde güçlük çekildiği tespit edilmiştir. Trabzon ilinde ise 20+ istihdamlı bin 1019 işyeri çalışmaya cevap vermiş, bunlardan 30 tanesi temininde güçlük çekilen meslek olduğunu ifade etmişlerdir. Yüzde 34,1 ile Trabzon ilinin eleman temininde ülke genelinden daha fazla eleman temininde güçlük çektiği görülmektedir.

Şekil 24: Sektörlere Göre Temininde Güçlük Çeken İşyeri Oranı



Kaynak: İPA 2017

Trabzon ilinde eleman temininde güçlük çeken işyerlerini sektörel olarak incelediğimizde; Su Temini; Kanalizasyon, Atık Yönetimi ve İyileştirme Faaliyetleri, Gayrimenkul Faaliyetleri sektörlerinde bulunan işyerlerinin eleman temininde güçlük çekmedikleri dikkat çeken bir husus olarak karşımıza

çıkılmaktadır. Bunun yanı sıra eleman temininde en fazla oranda güçlük çeken işyerlerinin İnşaat ve Toptan ve Perakende Ticaret, İdari ve Destek Hizmet Faaliyetleri ve İmalat sektörlerinde olduğu görülmektedir. Söz konusu sektördeki ücret ve çalışma saatleri dolayısıyla uzun dönemli çalışma isteğinde olan personel sirkülasyonu fazla olduğu için yıl boyunca açık pozisyonların temininde güçlük yaşanmaktadır.

Toptan ve Perakende ile İnşaat sektörü gibi Trabzon ilinde işyeri sayısının yoğun olduğu bu sektörlerde eleman temininde güçlük çekilen işyeri oranının son sıralarda yer alması dikkat çekmektedir. Bu sonuç, bu sektörün ilde eleman temininde diğer sektörlerle nazaran daha az zorluk çektiğini göstermektedir.

Tablo 32: Sektörlere Göre Temininde Güçlük Çekilen Kişi Sayısı

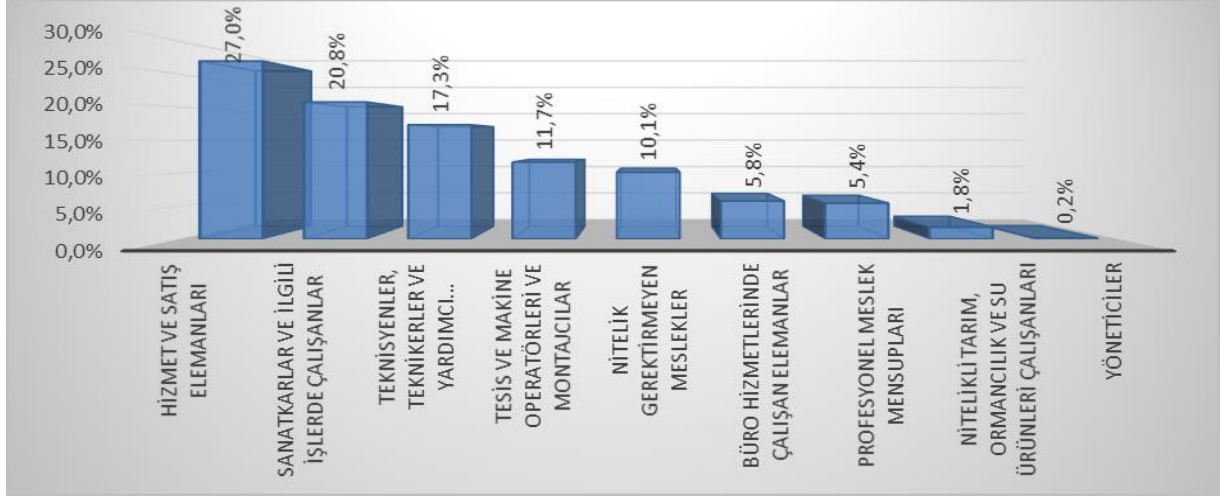
| Sektörler | Temininde Güçlük Çekilen Eleman Sayısı |
|--|--|
| İnşaat | 262 |
| Toptan ve Perakende Ticaret | 209 |
| İdari ve Destek Hizmet Faaliyetleri | 203 |
| İmalat | 202 |
| Konaklama ve Yiyecek Hizmeti Faaliyetleri | 133 |
| Ulaştırma ve Depolama | 54 |
| Elektrik, Gaz, Buhar ve İklimlendirme Üretimi ve Dağıtımı | 33 |
| Mesleki, Bilimsel ve Teknik Faaliyetler | 19 |
| Bilgi ve İletişim | 18 |
| İnsan Sağlığı ve Sosyal Hizmet Faaliyetleri | 11 |
| Madencilik ve Taş Ocakçılığı | 8 |
| Diğer Hizmet Faaliyetleri | 6 |
| Eğitim | 6 |
| Finans ve Sigorta Faaliyetleri | 2 |
| Kültür, Sanat Eğlence, Dinlence ve Spor | 2 |
| Su Temini; Kanalizasyon, Atık Yönetimi ve İyileştirme Faaliyetleri | - |
| Gayrimenkul Faaliyetleri | - |
| Genel Toplam | 1.168 |

Kaynak: İPA 2017

Trabzon ilinde 1168 kişinin temininde güçlük çekildiği tespit edilmiştir. Temininde güçlük çekilen kişi sayıları, sektör bazında incelendiğinde İnşaat, Toptan ve Perakende Ticaret, İdari ve Destek Hizmet Faaliyetleri ve İmalat sektörlerinde yoğunlaştığı görülmektedir. Bu dört sektörün temininde güçlük çektiği eleman sayısı, Trabzon ilinde toplam temininde güçlük çekilen sayının yüzde 75'ini oluşturmaktadır. Söz konusu sektörlerde çalışan sayısının fazla olması sebebi ile temininde

güçlük çekilen kişi sayısı da fazladır. Öyle ki Trabzon ilinde toplam çalışanların yüzde 71,4'ü bu sektörlerde çalışmaktadırlar.

Şekil 25: Temininde Güçlük Çekilen Kişilerin Meslek Gruplarına Göre Dağılımı



Kaynak: İPA 2017

Trabzon ilinde meslek gruplarına göre temininde güçlük çekilen kişilere bakıldığında en çok 43 kişi ile Hizmet ve Satış Elemanları ile Sanatkarlar ve İlgili İşlerde Çalışanlar meslek gruplarında yer aldıkları görülmektedir. Eleman temininde güçlük çekilen kişilerin yüzde 27'si bu meslek grubunda yer almaktadır.

Türkiye genelinde de 20+ istihdamlı işyerlerinde eleman temininde güçlük çekilme oranı en yüksek birinci sırada Sanatkarlar ve İlgili İşlerde Çalışanlar meslek grubunun olması, bu meslek grubunun ihtiyaçlarının sadece Trabzon ili ile sınırlı olmadığını göstermektedir. Benzer şekilde araştırma sonuçları göstermektedir ki Yöneticiler meslek grubu hem ülke geneli hem de Trabzon ilinde eleman temininde en az güçlük çeken meslek grubudur.

Tablo 33: Mesleklere Göre TGÇM Dağılımı

| TGCM | Genelleştirilmiş Eleman Sayısı | Oranı |
|--------------------------------------|--------------------------------|-------|
| Güvenlik Görevlisi | 159 | 13,6% |
| Garson (Servis Elemanı) | 58 | 5,0% |
| Elektrik Teknikeri | 47 | 4,0% |
| Elektrik Teknisyeni | 47 | 4,0% |
| Satış Danışmanı | 44 | 3,8% |
| Pazarlamacı | 35 | 3,0% |
| Beden İşçisi (İnşaat) | 22 | 1,9% |
| Elektrikçi (Genel) | 22 | 1,9% |
| Kat Hizmetleri Elemanı/Kat Görevlisi | 20 | 1,7% |
| Beden İşçisi (Genel) | 20 | 1,7% |

Kaynak: İPA 2017

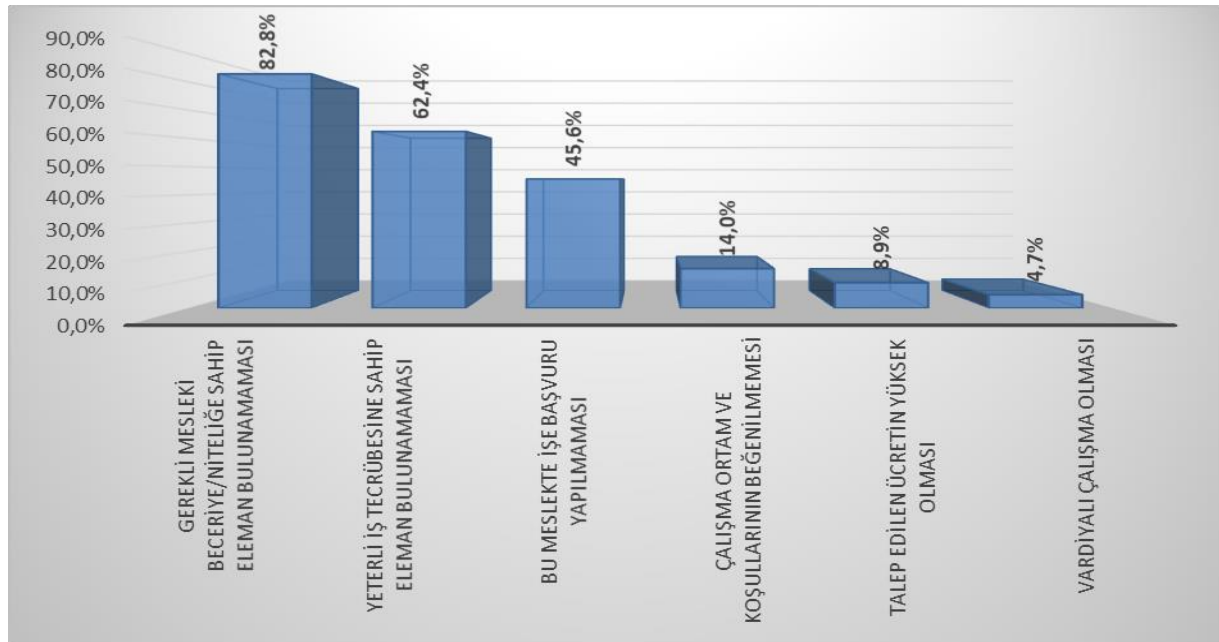
Trabzon ilinde temininde güçlük çekilen mesleklere bakıldığında ilk sırada 159 kişi ile Güvenlik Görevlisi mesleği yer almaktadır. Bu mesleği sırasıyla 58 kişi ile Garson (Servis Elemanı), 47 kişi ile Elektrik Teknisyeni ve Elektrik Teknikeri meslekleri takip etmektedirler.

İlimizde HES projeleri son dönemlerde özellikle hız ve önem kazanmıştır. Bu gibi işyerlerinde güvenlik görevlisi personelinin çalışma koşulları normalden farklılık arz ettiğinden genelde tercih edilmediği düşünülmektedir.

Geçtiğimiz yıl gerçekleştirilen araştırma sonuçlarına göre temininde güçlük çekilen ilk on meslekle bu yılki araştırma sonuçlarını kıyasladığımızda farklı olarak Elektrik Teknikeri, Elektrik Teknisyeni ve Kat Hizmetleri Elemanı meslekleri görülmektedir. Özellikle geçen yıl ilk dört meslekte yer alan Beden İşçisi (Genel) mesleği son sıralarda yer almıştır.

Beden İşçisi, Satış Danışmanı, Garson (Servis Elemanı) ve Pazarlamacı mesleklerinin aynı zamanda açık işi en çok olan meslekler arasında ilk onda yer alması, ilin istihdam politikalarına yön vermesi adına dikkate değer bir bilgi şeklindedir.

Şekil 26: TGÇM Nedenlerinin Dağılımı



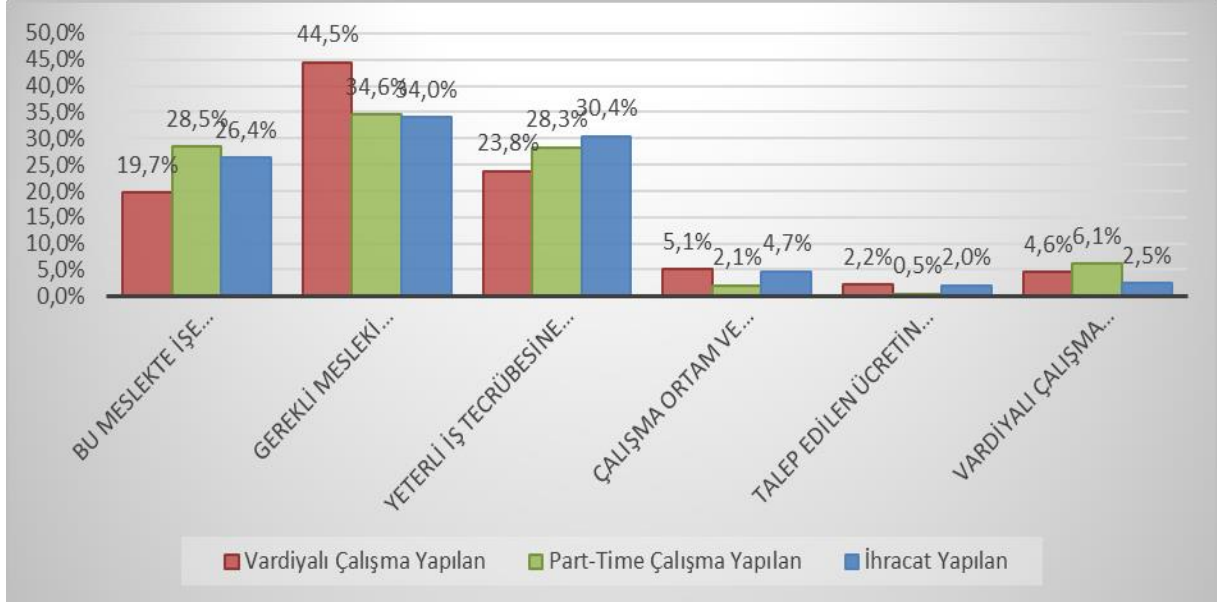
Kaynak: İPA 2017

Trabzon ilinde temininde güçlük çekilme nedenlerine bakıldığında ilk sırada Gerekli Mesleki Beceriye/Nitelığe Sahip Eleman Bulunamaması yer almaktadır. Bu neden Türkiye geneli 20+ istihdamlı işyerlerinin TGÇM Nedenleri Dağılımı ile de benzerlik göstermektedir.

Mesleklere Göre TGÇM dağılımı incelenirken, açık işi en çok olan mesleklerle temininde güçlük çekilen mesleklerin benzerlik gösterdiği hatta birçoğunun bire bir aynı olduğu ifade edilmiştir.

TGÇM Nedenlerinin Dağılımına bakıldığında ise ilk sırada Gerekli Mesleki Beceriye/Niteliğe Sahip Eleman Bulunamaması gelmektedir. Öyle ki bu nedeni ortadan kaldırmaya yarayacak doğru aktif işgücü politikaları üretilip, mevcut açık işler için gereken mesleki beceriye/niteliğe sahip bireyler sağlandığında sadece il geneli değil ülke çapında da talep ve arz dengelenmiş olacaktır.

Şekil 27: İşyeri Durumuna Göre TGÇM Nedenleri



Kaynak: İPA 2017

Trabzon ilinde işyerlerinin part-time veya vardiyalı çalışmanı olması, işyerinin ihracat yapıp yapmaması gibi işyeri durumuna göre eleman temininde güçlük çekme nedenlerine bakılmıştır. Eleman temininde güçlük çekme sebebi olarak gerekli mesleki beceriye sahip eleman bulunamaması bütün işyeri durumları için en yüksek değerde kendini göstermektedir. İkinci olarak ise göze çarpan Bu Meslekte İşe Başvuru Olmaması ve Yeterli İş Tecrübesine/Beceriye Sahip Eleman Bulunamamasıdır.

Tablo 34: Mesleklere Göre TGÇM Nedenleri

| TGCM | Gerekli Mesleki beceriye/niteliğe sahip eleman bulunamaması | Yeterli iş tecrübesine sahip eleman bulunamaması | Bu meslekte işe başvuru yapılmaması | Çalışma ortam ve koşullarının beğenilmemesi | Talep edilen ücretin yüksek olması | Vardiyalı çalışma olması |
|--------------------------------------|---|--|-------------------------------------|---|------------------------------------|--------------------------|
| Güvenlik Görevlisi | 100,0% | 0,0% | 0,0% | 0,0% | 0,0% | 0,0% |
| Garson (Servis Elemanı) | 62,6% | 82,2% | 17,8% | 21,4% | 3,6% | 7,1% |
| Elektrik Teknikeri | 100,0% | 100,0% | 100,0% | 0,0% | 0,0% | 0,0% |
| Elektrik Teknisyeni | 100,0% | 95,7% | 95,7% | 0,0% | 0,0% | 0,0% |
| Satış Danışmanı | 83,1% | 80,7% | 26,2% | 4,6% | 9,3% | 0,0% |
| Pazarlamacı | 88,2% | 70,8% | 40,9% | 2,9% | 14,6% | 2,9% |
| Beden İşçisi (İnşaat) | 84,2% | 89,5% | 15,8% | 36,8% | 0,0% | 0,0% |
| Elektrikçi (Genel) | 90,8% | 90,8% | 19,4% | 63,0% | 0,0% | 0,0% |
| Kat Hizmetleri Elemanı/Kat Görevlisi | 69,8% | 69,8% | 37,0% | 5,0% | 5,0% | 11,8% |
| Beden İşçisi (Genel) | 5,3% | 5,3% | 94,7% | 10,6% | 0,0% | 0,0% |

Kaynak: İPA 2017

Trabzon ilinde eleman temininde güçlük çekilen mesleklerin nedenlerine bakıldığında, Güvenlik Görevlisi, Elektrik Teknikeri, Elektrik Teknisyeni, Elektrikçi, Pazarlamacı ve Satış Danışmanı olmak üzere toplam on meslekten altı tanesinin temininde güçlük çekilme nedenlerinin en yüksek oranda Gerekli Mesleki Beceriye/Niteliğe Sahip Eleman Bulunamaması olduğu görülmektedir. Beden İşçisi mesleğinde Çalışma Ortam ve Koşullarının Beğenilmemesi ilk sırada yer alırken bu meslekte işe başvuru yapılmamasında önemli bir orana sahiptir. Ayrıca talep edilen ücretin yüksek olması nedeni ile eleman bulunmayan altı meslekten biri beden işçisidir.

GELECEK DÖNEM İSTİHDAM EĞİLİMLERİ

Ekonomilerde gelecek dönem istihdam eğilimini belirlemek, işgücü piyasasında oluşacak dalgalanmaları önceden görmek ve buna yönelik politikalar geliştirmek için önemli bir araçtır. İşgücü Piyasası Araştırmaları da bu minvalde işverenlere bir sonraki yılda öngördükleri istihdam tahminlerini meslek bazında sorarak gelecek dönem istihdam eğilimleri belirlenmektedir.

Bu bölümde Trabzon ilinde 2017 Yılı Nisan-Mayıs dönemi ile bir sonraki yıl aynı döneme tekabül eden zaman aralığı boyunca çalışan sayılarında ne gibi farklılıklar beklendiği, farklılaşmaların hangi mesleklerde ve sektörlerde olacağına dair tahminler üzerinde durulacaktır. Mevsimsel etkileri dışarıda bırakmak adına işverenlere tam bir yıllık dönem içindeki tahminleri sorulmuştur.

Çalışma kapsamında işverenlere yöneltilen “30 Nisan 2018 tarihi itibarıyla işyerinizde herhangi bir meslekte net istihdam artışı/azalışı bekliyor musunuz?” sorusuna Türkiye genelinde işyerlerinin yüzde 18,8’i istihdamın artacağı yönünde cevap verirken Trabzon ilinde işverenlerin yüzde 25,9’u istihdamın artacağını öngörmüştür. Başka bir ifadeyle 10 işyerinden Türkiye genelinde yaklaşık 2’si istihdamın artacağını öngörürken Trabzon’da bu sayı 2,5’e yükselmekte olup işverenlerin yakın dönemde istihdam artışına olumlu baktıkları görülmektedir. Öte yandan istihdamın azalacağını düşünen işveren oranı, ülke genelinde 2,5 olarak öngörürken Trabzon ilinde ise ülke geneline göre daha yüksek olup yüzde 4,2 olarak öngörülmüştür.

Tablo 35: Sektörlere Göre İşverenlerin İstihdam Beklentileri

| Sektörler | Artış | Azalış | Fikrim Yok | Değişmeyecek |
|--|--------------|-------------|--------------|--------------|
| İnşaat | 21,3% | 5,9% | 46,4% | 26,4% |
| Toptan ve Perakende Ticaret | 28,7% | 3,6% | 35,9% | 31,8% |
| İmalat | 36,4% | 2,1% | 35,0% | 26,5% |
| Konaklama ve Yiyecek Hizmeti Faaliyetleri | 35,3% | 2,4% | 40,0% | 22,4% |
| Ulaştırma ve Depolama | 13,1% | 4,4% | 50,1% | 32,4% |
| İdari ve Destek Hizmet Faaliyetleri | 18,8% | 7,6% | 49,1% | 24,6% |
| Mesleki, Bilimsel ve Teknik Faaliyetler | 36,9% | 4,2% | 40,5% | 18,4% |
| Eğitim | 27,4% | - | 39,1% | 33,5% |
| İnsan Sağlığı ve Sosyal Hizmet Faaliyetleri | 14,3% | - | 64,3% | 21,4% |
| Diğer Hizmet Faaliyetleri | - | 9,1% | 27,3% | 63,6% |
| Bilgi ve İletişim | 9,9% | 9,9% | 30,1% | 50,0% |
| Madencilik ve Taş Ocakçılığı | 20,0% | - | 40,0% | 40,0% |
| Kültür, Sanat Eğlence, Dinlenme ve Spor | 22,2% | - | 44,4% | 33,3% |
| Elektrik, Gaz, Buhar ve İklimlendirme Üretimi ve Dağıtım | 50,0% | - | - | 50,0% |
| Finans ve Sigorta Faaliyetleri | - | - | 33,3% | 66,7% |
| Su Temini; Kanalizasyon, Atık Yönetimi ve İyileştirme Faaliyetleri | 50,0% | - | 50,0% | - |
| Gayrimenkul Faaliyetleri | - | - | - | 100,0% |
| Genel Toplam | 25,9% | 4,2% | 41,4% | 28,6% |

Kaynak: İPA 2017

Sektörlere göre istihdam eğilimi incelendiğinde en yüksek oranda artış bekleyen işverenlerin sırasıyla Elektrik, Gaz, Buhar ve İklimlendirme Üretimi ve Dağıtım, Su Temini; Kanalizasyon, Atık

Yönetimi ve İyileştirme Faaliyetleri, Mesleki, Bilimsel ve Teknik Faaliyetler, İmalat, Konaklama ve Yiyecek Hizmeti Faaliyetleri sektörlerinde olduğu görülmektedir. Azalış bekleyenler ise nispeten Bilgi İşlem, Diğer Hizmet Faaliyetleri, İdari ve Destek Hizmet Faaliyetlerinde olduğu görülmektedir.

İlimizde İnşaat, Toptan Perakende ve İmalat sektörlerinde en çok çalışan olmasına rağmen bu sektörlerde sırasıyla yüzde 26,4, yüzde 31,8 ve yüzde 26,5 oranlarında istihdam değişiminin olmayacağı kanaatleri vardır.

Sektörlerin istihdam eğiliminde dikkat çeken diğer bir husus ise İnsan Sağlığı ve Sosyal Hizmet Faaliyetleri sektöründeki işyerlerinin yarıdan fazlası; Ulaştırma ve Depolama sektöründe bulunan işyerlerinin yarısı da gelecek dönem için herhangi bir öngöründe bulunamamışlardır.

Tablo 36: Sektörlere Göre Net İstihdam Değişimi

| Sektörler | Net İstihdam Değişimi | NİDO |
|--|-----------------------|-------------|
| Mesleki, Bilimsel ve Teknik Faaliyetler | 58 | 12,8% |
| İnşaat | 733 | 12,1% |
| Elektrik, Gaz, Buhar ve İklimlendirme Üretimi ve Dağıtımı | 35 | 11,8% |
| Madencilik ve Taş Ocakçılığı | 22 | 9,2% |
| Su Temini; Kanalizasyon, Atık Yönetimi ve İyileştirme Faaliyetleri | 30 | 6,7% |
| İmalat | 339 | 5,9% |
| Eğitim | 21 | 5,0% |
| Konaklama ve Yiyecek Hizmeti Faaliyetleri | 129 | 4,6% |
| Toptan ve Perakende Ticaret | 290 | 4,5% |
| İdari ve Destek Hizmet Faaliyetleri | 131 | 2,5% |
| Ulaştırma ve Depolama | 49 | 2,2% |
| Kültür, Sanat Eğlence, Dinlenme ve Spor | 7 | 1,4% |
| Bilgi ve İletişim | 3 | 1,1% |
| İnsan Sağlığı ve Sosyal Hizmet Faaliyetleri | 14 | 1,0% |
| Diğer Hizmet Faaliyetleri | -2 | -0,7% |
| Genel Toplam | 1.859 | 5,6% |

Kaynak: İPA 2017

Türkiye genelinde 20+ istihdamlı işyerlerinde 2018 Nisan-Mayıs dönemlerinde 2017 Nisan-Mayıs dönemine göre istihdamın yüzde 3,2 artacağı beklenmekte olup Trabzon'da ise bu oran, yüzde 5,6 olup ülke genelinin üstünde seyretmiştir.

En fazla istihdam artış yüzde 12,8 ile Mesleki, Bilimsel ve Teknik Faaliyetler ile yüzde 12,1 ile İnşaat sektörlerinde beklenmektedir. Söz konusu sektörlerin çalışan sayısında da fazla olduğu göz önüne alındığında istihdam açısından ilerleme beklenen sektör olmaktadır. Aynı şey Elektrik, Gaz, Buhar ve İklimlendirme Üretimi ve Dağıtımı sektöründe de mevcuttur. Elektrik, Gaz, Buhar ve

İklİmlendirme Üretimi ve Dağıtımİ sektöründe net istihdam deęişim oranı yüzde 11,8'dir. İstihdam azalışı beklenen tek sektör ise Dięer Hizmet Faaliyetleridir.

Tablo 36: Meslek Gruplarına Göre Net İstihdam Deęişimi

| Meslek Grubu | Net İstihdam Deęişimi | NİDO |
|---|-----------------------|-------------|
| Nitelikli Tarım, Ormancılık ve Su Ürünleri Çalıřanları | 42 | 14,9% |
| Hizmet ve Satıř Elemanları | 413 | 8,5% |
| Sanatkârlar ve İlgili İşlerde Çalıřanlar | 448 | 7,8% |
| Tesis ve Makine Operatörleri ve Montajcılar | 297 | 5,9% |
| Nitelik Gerektirmeyen Meslekler | 394 | 5,2% |
| Profesyonel Meslek Mensupları | 105 | 3,9% |
| Teknisyenler, Teknikerler ve Yardımcı Profesyonel Meslek Mensupları | 111 | 3,8% |
| Büro Hizmetlerinde Çalıřan Elemanlar | 48 | 1,5% |
| Genel Toplam | 1.859 | 5,6% |

Kaynak: İPA 2017

Bütün meslek gruplarında istihdam artışı beklenmektedir. En fazla istihdam artışı beklenen meslek grubu ise 448 kişilik artış ile Sanatkârlar ve İlgili İşlerde Çalıřanlardır. En az artış beklenen meslek grubu ise 42 kişilik artış ile Nitelikli Tarım, Ormancılık ve Su Ürünleri Çalıřanlarıdır. Net İstihdam Deęişim Oranının da en yüksek bu meslek grubunda olmasının nedeni bu meslek grubunda çalıřan sayısının az olmasından kaynaklanmaktadır.

Net İstihdam deęişim oranının yüzde 1,5 ile en düşük olduęu meslek grubu Büro Hizmetlerinde Çalıřan Elemanlardır. Bu meslek grubunda 48 kişilik istihdam deęişimi olmasına rağmen net istihdam deęişim oranının düşük olmasında çalıřan sayısının fazla olması etkilidir. Nitelik gerektirmeyen meslekler üçüncü sırada en fazla artış beklenen meslek grubu olmasına rağmen net istihdam deęişim oranı yüzde 5,2 olarak gerçekteşmiştir. Bunun en önemli sebebi çok sayıda çalıřanı olmasına rağmen bir o kadar artış beklenmemesidir.

Tablo 37: En Fazla İstihdam Artışı/Azalışı Beklenen Meslekler

| Net İstihdam Artışı Beklenen Meslekler | Net İstihdam Azalışı Beklenen Meslekler |
|--|---|
| Beden İşçisi (İnşaat) | Temizlik Görevlisi |
| Güvenlik Görevlisi | Diş Protez Teknisyeni |
| İnşaat İşçisi | Sihhi Tesisatçı |
| Beden İşçisi (Genel) | Parke Döşeyicisi |
| Satış Danışmanı | Mermer Döşeyici |
| Garson (Servis Elemanı) | İnşaat Kalıpcısı (Ahşap) |
| Betonarme Demircisi | İnşaat Kalfası (Genel) |
| Fındık İşleme İşçisi | Tuğla ve Kiremit Kalıpcısı (Elle) |
| Bahçe Bakım Elemanı (Park Bahçe ve Koruların Bakımı) | Taş Duvarcı-İnşaat |
| İnşaat Mühendisi | Diğer Tuğla Örücüler, Taş Duvarcılar |

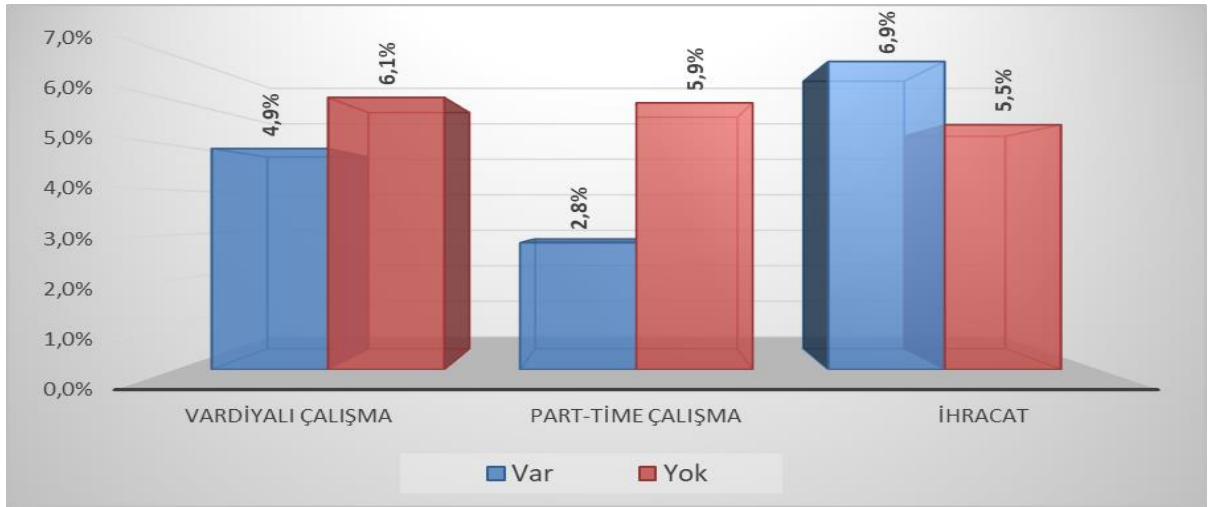
Kaynak: İPA 2017

Trabzon ilinde gelecek dönem, en fazla istihdam artışı olması beklenen meslekler sırasıyla, Beden İşçisi (İnşaat), Güvenlik Görevlisi, İnşaat İşçisi, Beden İşçisi (Genel), Satış Danışmanı, Garson, Betonarme Demircisi, Fındık İşleme İşçisi, Bahçe Bakım Elemanı ve İnşaat Mühendisi meslekleri olup Temizlik Görevlisi, Diş Protez Teknisyeni, Sihhi Tesisatçı, Parke Döşeyici, Mermer Döşeyici, İnşaat Kalıpcısı, İnşaat Kalfası mesleklerinde ise azalış beklenmektedir.

Geçtiğimiz yıl istihdam artışı beklenen mesleklerle bu yılı karşılaştırdığımızda Beden İşçisi (Genel), Satış Danışmanı ve Garson meslekleri istihdam artışı beklenen ilk on meslekte yine yer almaktadır. Buradan Trabzon ili için bu mesleklerin son iki yıldır önemini korumaya devam ettiği anlaşılmaktadır.

Geçtiğimiz yıl istihdam azalışı beklenen mesleklerle bu yılı karşılaştırdığımızda Sihhi Tesisatçı, İnşaat Kalıpcısı, Tuğla ve Kiremit Kalıpcısı ve Taş Duvarcı-İnşaat meslekleri istihdam azalışı beklenen ilk on meslekte yine yer almaktadır. Ayrıca bu yıl Diş Protez Teknisyeni mesleğinde azalış beklendiği dikkat çekmektedir.

Şekil 28: İşyeri Özellikleri Bakımından NİDO



Kaynak: İPA 2017

İşyeri özellikleri bakımından net istihdam değişim oranlarına bakıldığında işyerinin ihracat yapması net istihdam değişim oranını ciddi bir oranda arttırmaktadır. Trabzon iline ait net istihdam değişim oranı yüzde 5,6 iken ihracat yapan işyerlerine ait net istihdam değişim oranı yüzde 6,9'dur. Vardiyalı ve part-time çalışma işyerinin istihdam artışını etkilememektedir. Bu iki özelliğe sahip işyerlerine ait net istihdam değişim oranları bu özelliğe sahip olmayan işyerlerinin net istihdam değişim oranlarından düşüktür. Ayrıca il geneline ait net istihdam değişim oranının da altında kalmıştır.

SONUÇ

Trabzon İli İşgücü Piyasası Araştırması raporunun temel yaklaşımı işsizliğin azaltılması ve istihdamın artırılmasına yönelik Aktif İşgücü Programlarına yön vermektir. Bu doğrultuda kullanılacak parametreler işgücü arz ve talep tarafıdır.

Giriş bölümünde de açıklandığı gibi ilin işgücü piyasası arz yapısı ve arzı etkileyen değişkenler eldeki mevcut veriler kullanılarak analiz edilmiştir. Çalışma ve İş Kurumu verileri ele alınarak ilin işgücü piyasası TÜİK ve Çalışma ve İş Kurumu verileri ile analiz edilmiştir.

Talep boyutunun tespiti için Türkiye İstatistik Kurumu'ndan alınan 20 + çalışana olan işyerlerine İşgücü Piyasası Araştırması Formu uygulanmıştır.

İşgücü piyasasının genel bir resmini çıkartabilmek için işgücüne katılım, istihdam ve işsizlik oranlarına bakmak gerekmektedir. Trabzon ilinde dikkati çeken önemli husus işsizlik oranıdır. İşsizlik oranı yıllar itibariyle artış göstererek 2017 yılında %10,7 olarak gerçekleşmiştir. Aynı yıl için İşgücüne Katılma Oranı %53,7, İstihdam Oranı ise %48 olarak gerçekleşmiştir.

2015 yılı verilerine göre toplam kayıtlı işsiz sayısı 26.684'dir. 2016 yılı verilerine göre ise toplam kayıtlı işsiz sayısı 32.712'dir. İşsizlerin mesleklere göre dağılımına bakıldığında 2016 yılı için en fazla kayıtlı işsiz Beden İşçisi (Genel) mesleğinde olduğu görülür. İkinci sırada Temizlik Görevlisi, üçüncü sırada ise Büro Memuru (Genel) mesleği yer almaktadır.

2015 yılı verilerine göre işverenlerin Kuruma verdikleri açık iş sayısı 16.971 iken 2016 yılında ise bu sayıda bariz bir artış görülmektedir. 2016 yılı için işverenlerin kuruma bildirdikleri açık iş sayısı 22.887'dür. Meslek olarak birinci sırada 3.624 kişiyle Beden İşçisi (Genel) yer almaktadır. Bunu ikinci sırada Temizlik Görevlisi mesleği, üçüncü sırada ise Satış Danışmanı mesleği izlemektedir.

2016 yılında toplam 2.016 kurs/program açılmış olup bu kurs/programlardan toplam 9814 kişi faydalanmıştır. En fazla açılan program türü olan İşbaşı Eğitim Programı (İEP) 1.878 adettir. Bu kurs türü toplam kursların yüzde 93,2'sini oluşturmuştur. 2015 yılında ise toplam 1232 adet İşbaşı Eğitim Programı (İEP) düzenlenmiştir. Geçen yıla oranla yüzde 34,4 artış sağlanmıştır.

Türkiye İş Kurumu, 2017 Yılı Yerel Düzeyde İşgücü Piyasası Araştırması kapsamında 3 Nisan – 5 Mayıs 2017 tarihleri arasında Trabzon ilinde 1.019 işyeri araştırma kapsamına alınmıştır.

İl geneli 1019 işyerinde toplam 32.940 kişi istihdam edilmektedir. Sektörlere göre çalışan sayısı ve oranlarına bakıldığında ilk sırada 6.446 çalışan ve %19,6'lık oran ile Toptan ve Perakende sektörü, ikinci sırada 6.064 çalışan ve %18,4'lik oran ile İnşaat, üçüncü sırada ise 5.730 çalışan ve %17,4'lik oran ile İmalat sektörü yer almaktadır.

İl Trabzon genelinde görüşülen 1019 iş yerinden toplam 687 açık iş tespit edilmiştir. Trabzon genelinde açık iş oranı %2'dir. Açık işlerin dağılımına bakıldığında en fazla paya Madencilik ve Taş Ocakçılığı sektörünün %50'lik oranla sahip olduğu, bunu %33,6'lık oranla İmalat ve %33,3'lik oranla Konaklama ve Yiyecek Hizmeti Faaliyetleri sektörlerinin takip ettiği görülmektedir.

Yapılan arařtırmada iř arama kanallarının kullanılma oranları saptanmıřtır. Buna gre Trabzon ilinde %68,8'lik ve Trkiye'de %61'lik oranlarla arama kanalı olarak en ok İřKUR'un tercih edildiđi grlmektedir.

Temininde Glk ekilen Mesleklerin sektrel dađılımları incelendiđinde il bazında bu oranın Madencilik ve Tař Ocakılıđı sektörnde daha fazla olduđu grlrken bunu sırasıyla İmalat ve sonrasında da İnsan Sađlıđı ve Sosyal Hizmet Faaliyetleri sektr izlemektedir.

İlin istihdam politikaları belirlenirken; istihdam artıřı beklenen sektrlere ynelik gerekli iřgcnn yetiřtirilmesine ncelik verilmesi gerekmektedir.

EKLER

EK 1: 2017 YILI İŞGÜCÜ PİYASASI ARAŞTIRMASI İŞYERİ BİLGİ FORMU



2017 YILI İPA İŞYERİ BİLGİ FORMU

Sayın İşyeri Yetkilisi,

Türkiye İş Kurumu (İŞKUR) tarafından gerçekleştirilecek olan işgücü piyasası araştırması ile ilimizde istihdam ve işsizlik sorununun çözümü için işgücünün yapısı, sektörler bazında personel, eğitim, nitelik vb. ihtiyaçlarının belirlenmesine yönelik bilgi derlenmesi amaçlanmaktadır.

Bilgi Verme ve Gizlilik

1- Kurum ve kuruluşlardan alınan bu bilgiler, yalnızca istatistiksel çalışmalarda kullanılmak amacıyla toplanmakta olup, gizliliği 4904 sayılı Türkiye İş Kurumu Kanunu ile teminat altına alınmıştır. Kanun uyarınca sizden alınan bu bilgilerden şahsınıza özel olanlar; idari, adli ve askeri hiçbir organ, makam, merci veya kişiye verilemez, istatistik amacı dışında kullanılamaz.

2- 4904 sayılı Türkiye İş Kurumu Kanunu'nun 21 inci maddesi gereğince Kurum tarafından, kamu ve özel kesim işyerlerinden iş ve işgücü konularında bilgi istenildiğinde, belirtilen süre içinde bilgi verilmesi zorunludur. Bildirim yükümlülüğüne aykırı hareket eden özel kesim işyerlerine 3.114 TL (üçbinyüzdört Türk Lirası) İdari Para Cezası verilir.

3- İşverenlerden toplanan bilgiler, Kurum hizmetlerinden başka amaçla kullanılamaz. İkinci fıkraya aykırı davranışlar hakkında Türk Ceza Kanunu'nun 136 ncı maddesi hükümleri uygulanır.

Kapsam

İşyeri Bilgi Formunun, işyeri sahibi veya ortakları, insan kaynakları, personel, işyeri veya muhasebe müdürleri tarafından doldurulması gerekmektedir. Yukarıdaki açıklamalar doğrultusunda bilgi formunu doldurarak verdiğiniz bilgiler ve araştırmaya yapmış olduğunuz katkılardan dolayı teşekkür eder, saygılar sunarız.

İŞYERİ BİLGİLERİ

| | |
|------------------------|-------|
| Örnek No | |
| İşyerinin Yasal Unvanı | |

ADRES BİLGİLERİ

| | | |
|----------------------|---|-------|
| İL /İLÇE | : | |
| MAHALLE: | : | |
| CADDE/SOKAK | : | |
| İÇ/DIŞ KAPIN O | : | |
| TELEFON/FAKS/E-POSTA | : | |

FORMU CEVAPLAYAN İŞYERİ YETKİLİSİNİN

| | |
|--------------|-------------|
| Adı-Soyadı : | Unvanı : |
| Tarih : | Telefonu : |
| E-Posta : | İmza/Kaşe : |

Bu kısım Çalışma ve İş Kurumu İl Müdürlüğü'nde Bilgi Formunun uygulamasından sorumlu olan "kamu görevlilerince" doldurulacaktır.

BU İŞYERİ BİLGİ FORMU ZİYARETÇİ VE KOORDİNATOR EL KİTABI OKUNDUKTAN SONRA UYGULANMIŞ VE VERİ GİRİŞİ ZİYARETÇİ VE KOORDİNATÖR EL KİTABINA UYGUN YAPILMIŞTIR.

| | ZİYARETÇİ | KONTROLÖR | VERİ GİRİŞ PERSONELİ |
|------------|-----------|-----------|----------------------|
| Adı-Soyadı | | | |
| Tarih | | | |
| İmza | | | |

1) İşyerinizin kuruluş tarihini yıl olarak belirtiniz.

.....

2) İŞKUR'un hizmetlerinden faydalanıp faydalanmadığınızı belirtiniz.

Evet

Hayır (4. Soruya geçebilirsiniz)

3) İŞKUR'un hangi hizmetlerinden faydalandığınızı belirtiniz.

(Birden fazla seçenek işaretlenebilir)

(Cevapladıktan sonra 5. Soruya geçebilirsiniz)

Eleman Talebi

İşbaşı Eğitim Programları

Çalışanların Mesleki Eğitimi

Mesleki Eğitim Kursu

Kısa Çalışma Ödeneği

Danışmanlık ve Yönlendirme

4) İŞKUR'un sunmuş olduğu hizmetlerden faydalanmama nedeninizi belirtiniz.

İŞKUR hizmetlerinden haberdar değilim.

İŞKUR'un sunduğu hizmetlere ihtiyaç duymadım.

İŞKUR'un sunduğu hizmetlere diğer kaynaklardan ulaşıyorum.

Diğer (Belirtiniz).....

5) İşyerinizde vardiyalı çalışma yapılıp yapılmadığını belirtiniz.

Evet

Hayır

6) İşyerinizde ihracat yapılıp yapılmadığını belirtiniz.

Evet

Hayır

7) İşyerinizde kısmi süreli (part-time) çalışanın olup olmadığını belirtiniz.

Evet

Hayır



(.....kişi kısmi süreli çalışmaktadır)

BÖLÜM IV - ELEMAN TEMİNİNDE GÜÇLÜK ÇEKİLEN MESLEKLER

12) Son 1 yıl içerisinde işyerinizde eleman temininde güçlük çektiğiniz meslekleri ve bu mesleklerde temininde güçlük çektiğiniz eleman sayısını belirtiniz?

12.1) Eleman temininde güçlük çektiğimiz meslek yok. → 13.Soruya Geçiniz.

| Eleman Temininde Güçlük Çekilen Meslekler | Temininde Güçlük Çekilen Eleman Sayısı | Temininde Güçlük Çekilme Nedeni* | | | | | |
|---|--|----------------------------------|---|---|---|---|---|
| | | 1 | 2 | 3 | 4 | 5 | 6 |
| | | | | | | | |
| | | | | | | | |
| | | | | | | | |
| | | | | | | | |
| | | | | | | | |
| | | | | | | | |
| | | | | | | | |
| | | | | | | | |
| | | | | | | | |
| | | | | | | | |
| | | | | | | | |
| | | | | | | | |
| | | | | | | | |
| | | | | | | | |

*Birden Fazla Seçenek İşaretlenebilir.

BÖLÜM V – İŞGÜCÜ PİYASASINA GENEL BAKIŞ

13) Şu anda herhangi bir istihdam teşvikinden yararlanıyor musunuz?

Evet Hayır

14) İşyerinizde Geçici Koruma Statüsünde (Suriyeli, Irak) işgücü istihdam etmek (çalışma iznine tabi olarak) ister misiniz?

Evet Hayır

15) Büyükanne ödeneğinin yaygınlaştırılmasının kadınların işgücü piyasasına girişini arttıracığını düşünüyor musunuz?

Evet Hayır Etkilemez

16) Kıdem tazminatına ilişkin yeni bir düzenleme yapılmasını ister misiniz?

Evet Hayır Fikrim Yok

17) Kıdem Tazminatı uygulamasının Devlet garantisindeki bir fona devredilmesi hakkındaki düşüncenizi belirtiniz.

Olumlu Olumsuz Fikrim Yok

18) 2016 yılında getirilen doğuma bağlı izinlerin kadın istihdamını nasıl etkilediğini/etkileyeceğini belirtiniz.

Olumlu Olumsuz Değişmeyecek

19) Sendikaların işgücü piyasasına ilişkin politikalar üretimine katkısının olduğunu düşünüyor musunuz?

Evet Hayır

2017 Yılı İşgücü Piyasası Araştırmasına yaptığımız katkıdan dolayı teşekkür ederiz.

İşveren/İşveren Temsilcisi görüşleri:

Ziyaretçinin görüşleri: